



**Warminsko-Mazurski  
Ośrodek Doradztwa Rolniczego  
z siedzibą w Olsztynie**

**Program działalności  
na rok 2017**

ZATWIERDZAM

MINISTER  
Rolnictwa i Rozwoju Wsi

*Krzysztof Jurgiel*

Olsztyn, 2016 r.  
[www.w-modr.pl](http://www.w-modr.pl)  
e-mail: sekretariat@w-modr.pl

Opracowanie: Zespół Specjalistów i Doradców WMODR z siedzibą w Olsztynie

Redakcja techniczna: Aleksandra Banczerz - w zastępstwie Kierownika Działu Metodyki Doradztwa,  
Szkoleń i Wydawnictw  
Urszula Anculewicz - Główny specjalista w Dziale Metodyki Doradztwa,  
Szkoleń i Wydawnictw

Kierujący: Damian Godziński - Dyrektor WMODR z siedzibą w Olsztynie

Zaopiniowany: Rada Społeczna Doradztwa Rolniczego przy WMODR z siedzibą  
w Olsztynie

## ***SPIS TREŚCI***

### **Wstęp**

- A. Charakterystyka ośrodka doradztwa rolniczego.
- B. Zakres i metodyka procesu programowania.
- C. Działalność merytoryczna.
  - C.1. Działania nieodpłatne.
    - Zadanie 1. Prowadzenie szkoleń dla rolników i innych mieszkańców obszarów wiejskich.
    - Zadanie 2. Prowadzenie działalności informacyjnej wspierającej rozwój produkcji rolniczej.
    - Zadanie 3. Prowadzenie działalności w zakresie podnoszenia kwalifikacji zawodowych rolników i innych mieszkańców obszarów wiejskich.
    - Zadanie 4. Udzielanie pomocy rolnikom i innym mieszkańcom obszarów wiejskich w zakresie sporządzania dokumentacji niezbędnej do uzyskania pomocy finansowej lub współfinansowanej ze środków pochodzących z funduszy Unii Europejskiej lub innych instytucji krajowych lub zagranicznych.
    - Zadanie 5. Prowadzenie analiz rynku artykułów rolno-spożywczych i środków produkcji oraz gromadzenie i upowszechnianie informacji rynkowej w tym zakresie.
    - Zadanie 6. Możliwość prowadzenia doświadczalnictwa odmianowego w ramach porejestrowego doświadczalnictwa odmianowego.
    - Zadanie 7. Upowszechnianie metod produkcji rolniczej i stylu życia przyjaznego dla środowiska.
    - Zadanie 8. Podejmowanie działań na rzecz zachowania dziedzictwa kulturowego i przyrodniczego wsi, ekologicznego i funkcjonalnego zarządzania gospodarstwa rolnego.
    - Zadanie 9. Upowszechnianie rozwoju agroturystyki i turystyki wiejskiej oraz prowadzenie promocji wsi jako atrakcyjnego miejsca wypoczynku.
    - Zadanie 10. Współdziałanie w realizacji zadań wynikających z programów rolnośrodowiskowych oraz programów działań mających na celu ograniczenie odpływu azotu ze źródeł rolniczych.
    - Zadanie 11. Prowadzenie analiz przemian w zakresie poziomu i jakości produkcji rolniczej i funkcjonowania gospodarstw rolnych oraz upowszechnianie wyników tych analiz w pracy doradczej.
  - C.2. Działania odpłatne.
  - C.3. Projekty i zadanie zleczone.
  - C.4. Działania realizowane w ramach Sieci na rzecz innowacji w rolnictwie i na obszarach wiejskich (SIR).
- D. Współpraca z innymi instytucjami i samorządem.
- E. Wykaz ważniejszych wydarzeń.
- F. Plan wydawniczy.
- G. Kształcenie i doskonalenie zawodowe kadry własnej.
- H. Załączniki elektroniczne.

## **Wstęp**

### Status prawny

Warmińsko–Mazurski Ośrodek Doradztwa Rolniczego z siedzibą w Olsztynie (WMODR) jest państwową jednostką organizacyjną posiadającą osobowość prawną, której zadaniem jest prowadzenie doradztwa rolniczego obejmującego działania w zakresie rolnictwa, rozwoju wsi, rynków rolnych oraz wiejskiego gospodarstwa domowego mające na celu poprawę poziomu dochodów rolniczych oraz podnoszenie konkurencyjności rynkowej gospodarstw rolnych, wspieranie zrównoważonego rozwoju obszarów wiejskich, a także podnoszenie poziomu kwalifikacji zawodowych rolników i innych mieszkańców obszarów wiejskich.

### Podstawy funkcjonowania

#### **1. Ustawa o JDR**

WMODR działa w oparciu o ustawę z dnia 22 października 2004 r. o jednostkach doradztwa rolniczego (Dz. U. z 2016 r., poz. 356 i 1176)

#### **2. Statut**

Statut WMODR nadany został Zarządzeniem Nr 41 Ministra Rolnictwa i Rozwoju Wsi z dnia 19 sierpnia 2016 r.

#### **3. Regulamin organizacyjny**

Regulamin Organizacyjny WMODR zatwierdzony został Uchwałą Nr 54/571/15/V Zarządu Województwa Warmińsko–Mazurskiego z dnia 13 października 2015 r. Nowy Regulamin Organizacyjny WMODR przekazany został Ministrowi Rolnictwa i Rozwoju Wsi do zatwierdzenia w dniu 08.11.2016 r.

### Rada Społeczna Doradztwa Rolniczego

Rada Społeczna Doradztwa Rolniczego przy WMODR została powołana przez Ministra Rolnictwa i Rozwoju Wsi. W skład Rady powołani zostali:

- 1) Jacek Węsierski – przedstawiciel Ministra Rolnictwa i Rozwoju Wsi,
- 2) Edward Adamczyk – przedstawiciel Sejmiku Województwa Warmińsko–Mazurskiego,
- 3) Sylwia Jaskulska – przedstawiciel Zarządu Województwa Warmińsko–Mazurskiego,
- 4) Romuald Tański – przedstawiciel Warmińsko–Mazurskiej Izby Rolniczej,
- 5) Jerzy Salitra - przedstawiciel Warmińsko–Mazurskiej Izby Rolniczej,
- 6) Maciej Kusior – przedstawiciel Związku Zawodowego Rolników „Ojczyzna”,
- 7) Witold Ciereszko – przedstawiciel NSZZ RI „Solidarność”,
- 8) Edward Wysocki – przedstawiciel Związku Zawodowego Rolnictwa „Samoobrona”,
- 9) Wojciech Hołownia – przedstawiciel Związku Producentów Rolnych,
- 10) dr hab. inż. Marek Marks – przedstawiciel Uniwersytetu Warmińsko–Mazurskiego w Olsztynie,
- 11) dr Adam Wasilewski – przedstawiciel Instytutu Ekonomiki Rolnictwa i Gospodarki Żywnościowej PIB w Warszawie,
- 12) Andrzej Dzieliński – przedstawiciel szkoły ponadgimnazjalnej kształcącej na potrzeby rolnictwa.

### Podstawa prawna sporządzania Programu Działalności

Program Działalności zawiera działania doradcze według zadań z zakresu doradztwa rolniczego określonych art. 4 ustawy z dnia 22 października 2004 r. o jednostkach doradztwa rolniczego (Dz.U. z 2016 r., poz. 356 i 1176). Program Działalności powstał w oparciu o art. 8, ust. 1, pkt 1 oraz art. 9, ust. 3, pkt 1 cytowanej ustawy.

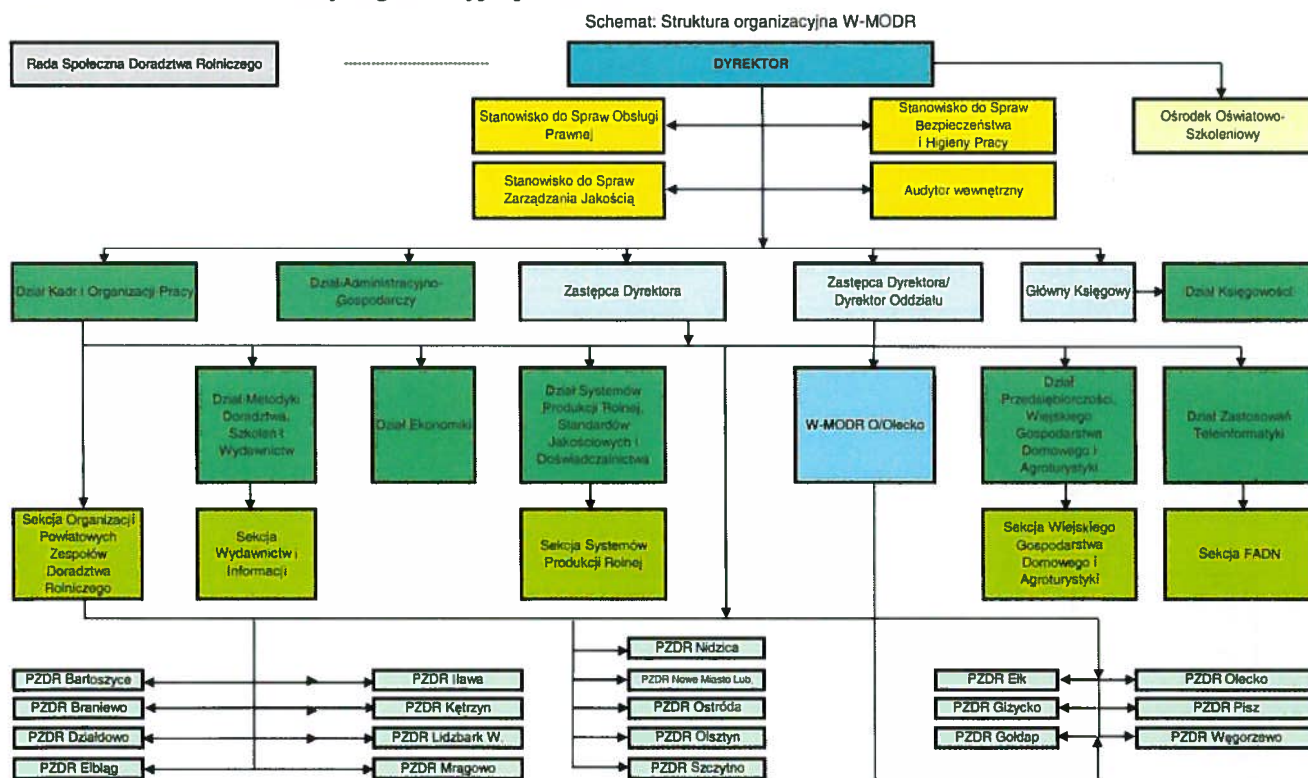
## A. Charakterystyka ośrodka doradztwa rolniczego

### 1) Struktura organizacyjna + schemat

W WMODR, na podstawie Regulaminu Organizacyjnego zatwierdzonego 13 października 2015 r., funkcjonują następujące wewnętrzne komórki organizacyjne:

- 1) Oddział Ośrodka w Olecku,
- 2) Dział Systemów Produkcji Rolnej, Standardów Jakościowych i Doświadczalnictwa,  
Sekcja Systemów Produkcji Rolnej,
- 3) Dział Przedsiębiorczości, Wiejskiego Gospodarstwa Domowego i Agroturystyki,  
Sekcja Wiejskiego Gospodarstwa Domowego i Agroturystyki,
- 4) Dział Ekonomiki,
- 5) Dział Zastosowań Teleinformatyki,  
Sekcja FADN,
- 6) Dział Metodyki Doradztwa, Szkoleń i Wydawnictw,  
Sekcja Wydawnictw i Informacji,
- 7) Dział Administracyjno-Gospodarczy,
- 8) Dział Księgowości,
- 9) Dział Kadr i Organizacji Pracy,  
Sekcja Organizacji Powiatowych Zespołów Doradztwa Rolniczego,  
Powiatowe Zespoły Doradztwa Rolniczego (19 - od nazwy miasta powiatu),
- 10) Stanowisko do Spraw Obsługi Prawnej,
- 11) Stanowisko do Spraw Bezpieczeństwa i Higieny Pracy,
- 12) Stanowisko do Spraw Zarządzania Jakością,
- 13) Auditor wewnętrzny.

Schemat 1. Schemat struktury organizacyjnej WMODR

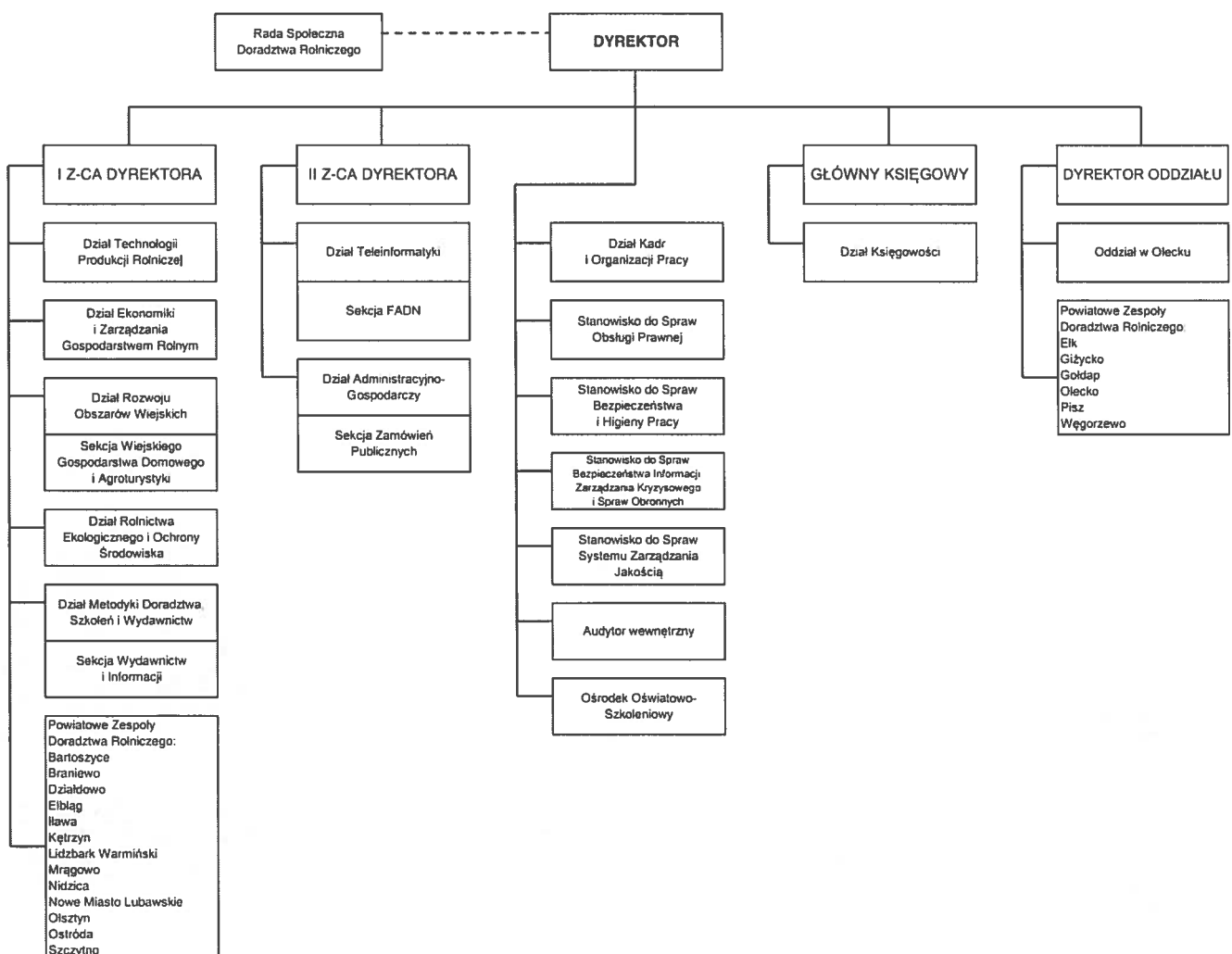


Na mocy statutu nadanego Zarządzeniem Nr 41 Ministra Rolnictwa i Rozwoju Wsi z dnia 19 sierpnia 2016 r., WMODR tworzy:

- 1) centrala z następującymi komórkami organizacyjnymi:
  - a) Dział Technologii Produkcji Rolniczej,
  - b) Dział Ekonomiki i Zarządzania Gospodarstwem Rolnym,
  - c) Dział Rozwoju Obszarów Wiejskich,
  - d) Dział Rolnictwa Ekologicznego i Ochrony Środowiska,
  - e) Dział Teleinformatyki,
  - f) Dział Metodyki Doradztwa, Szkoleń i Wydawnictw,
  - g) Dział Administracyjno-Gospodarczy,
  - h) Dział Księgowości,
  - i) Dział Kadr i Organizacji Pracy,
  - j) Stanowisko do Spraw Obsługi Prawnej,
  - k) Stanowisko do Spraw Bezpieczeństwa i Higieny Pracy,
  - l) Stanowisko do Spraw Bezpieczeństwa Informacji, Zarządzania Kryzysowego i Spraw Obronnych,
  - m) Stanowisko do Spraw Systemu Zarządzania Jakością,
  - n) Audytor wewnętrzny,
- 2) powiatowe zespoły doradztwa rolniczego.

Schemat 2. Projektowany schemat struktury organizacyjnej WMODR

Schemat organizacyjny Warmińsko-Mazurskiego Ośrodka Doradztwa Rolniczego z siedzibą w Olsztynie



## 2) Dane teleadresowe łącznie z Powiatowymi Zespołami Doradztwa Rolniczego

Tab. A. Dane teleadresowe

Lp.	Warmińsko-Mazurski Ośrodek Doradztwa Rolniczego	adres	telefon	fax	e-mail
1.	Centrala w Olsztynie	ul. Jagiellońska 91 10-356 Olsztyn	(89) 526 44 39	(89) 526 44 39 wew. 47	sekretariat@w-modr.pl
	<b>Oddziały</b>				
2.	Oddział w Olecku	ul. Kolejowa 31 19-400 Olecko	(87) 520 30 31	(87) 520 22 17	olecko.sekretariat@w-modr.pl
	<b>Powiatowe Zespoły Doradztwa Rolniczego</b>				
3.	PZDR Bartoszyce	ul. Hubalczyków 2 11-200 Bartoszyce	(89) 762 22 05	(89) 762 22 05	pzdr.bartoszyce@w-modr.pl
4.	PZDR Braniewo	ul. Kościuszki 118 14-500 Braniewo	(55) 243 28 46	(55) 243 28 46	pzdr.braniewo@w-modr.pl
5.	PZDR Działdowo	ul. Jeleńska 6 lok. 13/2 13-230 Lidzbark	(23) 696 19 75	(23) 696 19 75	pzdr.dzialdowo@w-modr.pl
6.	PZDR Elbląg	ul. Grunwaldzka 2 82-300 Elbląg	(55) 235 32 36	(55) 235 32 36	pzdr.elblag@w-modr.pl
7.	PZDR Elk	ul. Suwalska 84 19-300 Elk	(87) 621 69 67	(87) 621 69 67	pzdr.elk@w-modr.pl
8.	PZDR Giżycko	ul. Przemysłowa 2 11-500 Giżycko	(87) 428 51 99	(87) 428 51 99	pzdr.gizycko@w-modr.pl
9.	PZDR Gołdap	ul. Wolności 20 19-500 Gołdap	(87) 615 19 57	(87) 615 19 57	pzdr.goldap@w-modr.pl
10.	PZDR Iława	ul. Lubawska 3 14-200 Iława	(89) 649 37 73	(89) 649 37 73	pzdr.ilawa@w-modr.pl
11.	PZDR Kętrzyn	ul. Powstańców Warszawy 1 11-400 Kętrzyn	(89) 751 30 93	(89) 751 30 93	pzdr.ketrzyn@w-modr.pl
12.	PZDR Lidzbark Warmiński	ul. Krasickiego 1 11-100 Lidzbark Warmiński	(89) 767 23 10	(89) 767 23 10	pzdr.lidzbark@w-modr.pl
13.	PZDR Mrągowo	ul. Kormoranów 1 11-700 Mrągowo	(89) 741 24 51	(89) 741 24 51	pzdr.mragowo@w-modr.pl
14.	PZDR Nidzica	ul. Słowackiego 17 13-100 Nidzica	(89) 625 26 50	(89) 625 26 50	pzdr.nidzica@w-modr.pl
15.	PZDR Nowe Miasto Lubawskie	ul. Jagiellońska 24D 13-300 Nowe Miasto Lubawskie	(56) 474 21 88	(56) 474 21 88	pzdr.nowe.miasto@w-modr.pl
16.	PZDR Olecko	ul. Kolejowa 31 19-400 Olecko	(87) 520 30 31	(87) 520 22 17	pzdr.olecko@w-modr.pl
17.	PZDR Olsztyn	ul. Niepodległości 4A 11-300 Biskupiec	(89) 715 22 59	(89) 715 22 59	pzdr.olsztyn@w-modr.pl
18.	PZDR Ostróda	ul. Składowa 2 14-100 Ostróda	(89) 646 24 24	(89) 646 24 24	pzdr.ostroda@w-modr.pl
19.	PZDR Pisz	ul. Wojska Polskiego 33 12-200 Pisz	(87) 423 20 33	(87) 423 20 33	pzdr.pisz@w-modr.pl
20.	PZDR Szczytno	ul. Kościuszki 1/6 12-100 Szczytno	(89) 624 30 59	(89) 624 30 59	pzdr.szczytno@w-modr.pl
21.	PZDR Węgorzewo	ul. Kraszewskiego 40 11-600 Węgorzewo	(87) 427 12 21	(87) 427 12 21	pzdr.wegorzewo@w-modr.pl

### 3. Zasoby ludzkie

Tab. B1. Zatrudnienie w WMODR, stan na dzień 31.10.2016 r.

Lp.	Komórki organizacyjne	Liczba zatrudnionych osób
1.	Dyrektor	2
2.	Zastępca dyrektora	2
3.	Dział Systemów Produkcji Rolnej, Standardów Jakościowych i Doświadczalnictwa	10
4.	Dział Ekonomiki	2
5.	Dział Przedsiębiorczości, Wiejskiego Gospodarstwa Domowego i Agroturystyki	13
6.	Dział Zastosowań Teleinformatyki	5
7.	Dział Metodyki Doradztwa, Szkoleń i Wydawnictw	7
8.	Dział Administracyjno-Gospodarczy	11
9.	Dział Księgowości	7
10.	Dział Kadr i Organizacji Pracy	8
11.	Powiatowe Zespoły Doradztwa Rolniczego	111
12.	Pozostali pracownicy (stanowiska)	2
<b>Razem</b>		<b>180</b>

Tab. B2. Zatrudnienie w WMODR zgodnie z projektowanym Regulaminem Organizacyjnym

Lp.	Komórki organizacyjne	Liczba zatrudnionych osób*
1.	Dyrektor	1
2.	Zastępca dyrektora	2
3.	Dyrektor Oddziału	1
4.	Dział Technologii Produkcji Rolniczej	
5.	Dział Ekonomiki i Zarządzania Gospodarstwem Rolnym	
6.	Dział Rozwoju Obszarów Wiejskich	
7.	Dział Rolnictwa Ekologicznego i Ochrony Środowiska	
8.	Dział Teleinformatyki	
9.	Dział Metodyki Doradztwa, Szkoleń i Wydawnictw	
10.	Dział Administracyjno-Gospodarczy	
11.	Dział Księgowości	
12.	Dział Kadr i Organizacji Pracy	
13.	Stanowisko do Spraw Obsługi Prawnej	
14.	Stanowisko do Spraw Bezpieczeństwa i Higieny Pracy	
15.	Stanowisko do Spraw Bezpieczeństwa Informacji, Zarządzania Kryzysowego i Spraw Obronnych	
16.	Stanowisko do Spraw Systemu Zarządzania Jakością	
17.	Audyt wewnętrzny	
18.	Powiatowe Zespoły Doradztwa Rolniczego	
<b>Razem</b>		<b>180</b>

\*/ Liczba osób w poszczególnych komórkach organizacyjnych określona zostanie po zatwierdzeniu Regulaminu Organizacyjnego.



Tab. C. Zatrudnienie w Powiatowych Zespołach Doradztwa Rolniczego

Lp.	Powiatowe Zespoły Doradztwa Rolniczego	Liczba gmin*	Liczba pracowników
1.	Bartoszyce	4	6
2.	Braniewo	6	6
3.	Działdowo	5	5
4.	Elbląg	9	8
5.	Ełk	4	6
6.	Giżycko	5	4
7.	Gołdap	3	3
8.	Iława	5	7
9.	Kętrzyn	5	7
10.	Lidzbark Warmiński	4	5
11.	Mragowo	4	4
12.	Nidzica	4	4
13.	Nowe Miasto Lubawskie	4	5
14.	Olecko	4	4
15.	Olsztyn	12	13
16.	Ostróda	8	7
17.	Pisz	4	8
18.	Szczytno	7	6
19.	Węgorzewo	3	3
<b>Razem</b>		<b>100</b>	<b>111</b>

\*/ Gminy wiejskie i gminy miejsko-wiejskie.

Tab. D. Zatrudnienie wg specjalizacji

Lp.	Wyszczególnienie	Liczba osób
<b>1.</b>	<b>Specjaliści zakładowi, w tym z uprawnieniami:</b>	<b>34</b>
a)	<i>doradcy rolniczego</i>	29
b)	<i>doradcy rolnośrodowiskowego</i>	10
c)	<i>eksperta przyrodniczego</i>	0
d)	<i>do doradzania w zakresie integrowanej ochrony roślin</i>	16
<b>2.</b>	<b>Doradcy terenowi, w tym z uprawnieniami:</b>	<b>111</b>
a)	<i>doradcy rolniczego</i>	87
b)	<i>doradcy rolnośrodowiskowego</i>	60
c)	<i>eksperta przyrodniczego</i>	0
d)	<i>do doradzania w zakresie integrowanej ochrony roślin</i>	91

#### 4. Zasoby materialne

W skład infrastruktury WMODR, położonej przy ul. Jagiellońskiej 91 w Olsztynie wchodzi:

- a) aktywa trwałe:
- budynek biurowy o powierzchni 738,97 m<sup>2</sup>,
  - budynek gospodarczo-biurowy o powierzchni 177,28 m<sup>2</sup>,
  - wiata wystawowa o powierzchni 217,08 m<sup>2</sup>,
  - wiata samochodowa o powierzchni 149,60 m<sup>2</sup>,
  - wiata dla zwierząt o powierzchni 260,10 m<sup>2</sup>,
  - oświetlenie terenu, linia wodociągowa, ogrodzenie, nawierzchnia.

Wymienione mienie jest własnością WMODR. Wszystkie obiekty położone są na działce nr 5 w obrębie ewidencyjnym nr 286201\_1.0006 miasta Olsztyn o powierzchni 0,9664 ha, objętej obowiązującym planem zagospodarowania przestrzennego. Właścicielem działki jest Województwo Warmińsko-Mazurskie, a WMODR na podstawie decyzji Wojewody Warmińsko-Mazurskiego Nr 1/2005 z dnia 28 czerwca 2005 r. posiada prawo użytkowania wieczystego tego gruntu. Nr księgi wieczystej: OL10/00052599/7.

b) samochody:

- autobus 21-osobowy – 1 szt.
- samochód ciężarowy do 3,5 t – 1 szt.
- samochód osobowy – 5 szt.
- samochód ciężarowy z homologacją 5-osobową – 3 szt.
- przyczepa – 2 szt.

c) sprzęt elektroniczny:

- notebooki – 175 szt.
- komputery stacjonarne z monitorem – 70 szt.
- drukarki – 170 szt.
- aparaty fotograficzne – 10 szt.
- kamery – 2 szt.
- projektory – 34 szt.
- niszczarki – 45 szt.

d) lokale będące w najmie WMODR (siedziby biur terenowych):

Powiat	Miejscowość	Adres	Wynajmujący	Okres wynajmu
bartoszycki	Bartoszyce	ul. Hubalczyków 2 11-200 Bartoszyce	Lokum Sp. z o.o.	Na czas nieokreślony; 1 lokal do 19.01.2018
	Sępapol	ul. Mostowa 3 11-210 Sępapol	Miejsko-Gminny Ośrodek Kultury	Na czas nieokreślony
	Bisztynek	ul. Kościuszki 2 11-230 Bisztynek	Urząd Miejski Bisztynek	Na czas nieokreślony
braniewski	Braniewo	ul. Kościuszki 118 14-100 Braniewo	Starostwo Powiatowe w Braniewie	Na czas nieokreślony
działdowski	Lidzbark	ul. Jeleńska 6 lok. 13/2 13-230 Lidzbark	Lubawskie Przedsiębiorstwo Budowlane Wierzbowski Zdzisław	Do 22.11.2020
elbląski	Elbląg	ul. Grunwaldzka 2 82-300 Elbląg	Giełda Elbląska S.A.	Na czas nieokreślony
	Pasłęk	ul. Bankowa 25 14-400 Pasłęk	Spółdzielnia Mleczarska w Braniewie	Na czas nieokreślony
elcki	Elk	ul. Suwalska 84 19-300 Elk	PRIM S.A.	Na czas nieokreślony
giżycki	Giżycko	ul. Przemysłowa 2 11-500 Giżycko	Spółdzielnia Ogrodniczo-Pszczelarska w Giżycku	Na czas nieokreślony
goldapski	Goldap	ul. Wolności 20 19-500 Goldap	Witold Kisielewski	Na czas nieokreślony
iławski	Iława	ul. Lubawska 3 14-200 Iława	Iławskie Przedsiębiorstwo Budowlane	Na czas nieokreślony
	Zalewo	ul. Częstochowska 8 14-230 Zalewo	Urząd Gminy Zalewo	Do 30.06.2019
	Kisielice	ul. Daszyńskiego 12 14-220 Kisielice	Zespół Szkół Rolniczych Kisielice	Do 31.12.2016
	Susz	ul. Piastowska 7 14-240 Susz	Zakład Usług Komunalnych	Na czas nieokreślony
	Lubawa	ul. Gdańska 26 14-260 Lubawa	Stendera Sp. J.	Na czas nieokreślony
kętrzyński	Kętrzyn	ul. Powstańców Warszawy 1 11-400 Kętrzyn	„Społem” PSS w Olsztynie	Na czas nieokreślony

Powiat	Miejscowość	Adres	Wynajmujący	Okres wynajmu
lidzbarski	Lidzbark Warmiński	ul. Krasickiego 1 11-100 Lidzbark Warmiński	Starostwo Powiatowe w Lidzbarku Warmińskim	Na czas nieokreślony
	Lubomino	ul. Kopernika 7 11-135 Lubomino	Urząd Gminy Lubomino	Do 31.12.2016
	Kiwity	Gminny Ośrodek Kultury 11-106 Kiwity	Urząd Gminy Kiwity	Na czas nieokreślony
mragowski	Mragowo	ul. Kormoranów 1 11-700 Mragowo	Spółdzielnia Mleczarska „Mlekolpol” w Grajewie	Na czas nieokreślony
nidzicki	Nidzica	ul. Słowackiego 17 13-100 Nidzica	Jacek Kosmala Firma Handlowa	Do 31.07.2020
nowomiejski	Nowe Miasto Lubawskie	ul. Jagiellońska 24d 13-300 Nowe Miasto Lubawskie	Wojewódzki Inspektorat Ochrony Roślin i Nasiennictwa w Olsztynie	Na czas nieokreślony
olecki	Olecko	ul. Kolejowa 31 19-400 Olecko	Urząd Miasta Olecko	Na czas nieokreślony
olsztyński	Biskupiec	ul. Niepodległości 4A 11-300 Biskupiec	Zakład Nieruchomości Lokalowych Sp. z o.o.	Na czas nieokreślony
	Kolno	Gminny Ośrodek Pomocy Społecznej 11-311 Kolno 38	Urząd Gminy Kolno	Do 31.12.2016
	Dywity	Tuławki 10A 11-001 Dywity	Urząd Gminy Dywity – <i>umowa użyczenia nieodpłatnie</i>	Na czas nieokreślony
	Barczewo	ul. Mickiewicza 40 11-010 Barczewo	Bank Spółdzielczy w Barczewie	Na czas nieokreślony
	Dobre Miasto	ul. Olsztyńska 19 11-040 Dobre Miasto	Zespół Obsługi Ekonomiczno- Administracyjnej	Na czas nieokreślony
ostródzki	Ostróda	ul. Składowa 2 14-100 Ostróda	GS Samopomoc Chłopska w Ostródzie	Na czas nieokreślony
	Morąg	ul. Dworcowa 13 14-300 Morąg	Agencja Nieruchomości Rolnych OT Olsztyn	Do 31.12.2016
piski	Pisz	ul. Wojska Polskiego 33, 12-200 Pisz	Przedsiębiorstwo Belpax” w Pisz	Na czas nieokreślony
	Biała Piska	ul. Sikorskiego 21A 12-230 Biała Piska	Urząd Gminy Biała Piska	Do 31.12.2016
szczycki	Szczytno	ul. Kościuszki 1 12-100 Szczytno	„Społem” PSS w Olsztynie	Na czas nieokreślony
węgorzewski	Węgorzewo	ul. Kraszewskiego 40 11-600 Węgorzewo	Urząd Gminy Węgorzewo	Do 31.12.2016

## 5. Certyfikaty i uprawnienia

- 1) Zaświadczenie Nr 28/62/3945 z dnia 02.06.2010 r. o wpisie do rejestru podmiotów prowadzących szkolenia określone ustawą o ochronie roślin, w zakresie: obrotu i konfekcjonowania środków ochrony roślin, stosowania środków ochrony roślin, integrowanej produkcji.
- 2) Zaświadczenie Nr 28/62/3945 z dnia 20.01.2014 r. o wpisie do rejestru podmiotów niebędących przedsiębiorcami prowadzących działalność w zakresie potwierdzania sprawności technicznej sprzętu przeznaczonego do stosowania środków ochrony roślin i będzie prowadził badania sprawności technicznej opryskiwaczy ciągnikowych i samobieżnych polowych.
- 3) Wpis Ośrodka Oświatowo-Szkoleniowego w WMODR do ewidencji szkół i placówek niepublicznych prowadzonej przez Miasto Olsztyn, pod numerem 54 z dnia 26.05.1999 r.
- 4) Wpis Ośrodka Oświatowo-Szkoleniowego w WMODR do Rejestru Instytucji Szkoleniowych Wojewódzkiego Urzędu Pracy w Olsztynie pod numerem ewidencyjnym 2.28/00084/2009 z dnia 22.12.2009 r.
- 5) Wpis WMODR do Rejestru Instytucji Szkoleniowych Wojewódzkiego Urzędu Pracy w Olsztynie pod numerem ewidencyjnym 2.28/00071/2013 z dnia 30.08.2013 r.
- 6) Certyfikat systemu zarządzania jakością ISO 9001:2008 z dnia 28.02.2008 r.
- 7) Certyfikat kompetencji zawodowych w międzynarodowym transporcie drogowym osób Nr 00189/F3/08. Licencja Nr OU-003114 dotycząca międzynarodowego autobusowego i autokarowego zarobkowego przewozu osób ważna do 03.07.2018 r.
- 8) Certyfikat Firma Godna Zaufania 2016.

## **6. Wdrożone systemy zarządzania**

System zarządzania jakością zgodny z wymaganiami normy ISO 9001:2008. Zakres certyfikacji: usługi doradcze, szkoleniowe i informacyjne świadczone na rzecz rolnictwa i przedsiębiorczości w województwie warmińsko-mazurskim. Udzielony od 28.02.2008 r. ważny do 27.02.2017 r.

## **7. Elektroniczny system wspomaganie pracy doradczej**

Dokumentowanie pracy doradczej osób zatrudnionych w WMODR odbywa się przy pomocy elektronicznego Systemu Planowania i Sprawozdawczości (SPiS), którego utworzenie zostało dofinansowane ze środków Europejskiego Funduszu Rozwoju Regionalnego w ramach Regionalnego Programu Operacyjnego Warmia i Mazury na lata 2007-2013. Celem działania SPiS jest udoskonalenie czynności związanych z codzienną pracą doradców oraz specjalistów Centrum i Oddziału w postaci zautomatyzowanych zapisów na etapie planowania i sprawozdawczości. Każdy użytkownik posiada własne konto, na którym elektronicznie planuje zadania roczne, a następnie po ich realizacji, systematycznie dokonuje zapisów sprawozdawczych z pracy doradczej. Ponadto w zakresie funkcjonowania systemu istnieje dostęp do określonych zasobów, adekwatnych do funkcji, jaką pełni dany użytkownik. SPiS jest systemem czytelnym, o jasno rozpisanych zadaniach dla każdego użytkownika z zakresu programu działalności na dany rok.

SPiS składa się z kilku modułów:

- użytkownicy i uprawnienia,
- szablon planu rocznego (umożliwia tworzenie szablonu programu rocznego działalności WMODR),
- planowanie (umożliwia planowanie zadań w ujęciu rocznym, miesięcznym, dziennym przez użytkowników oraz ich podgląd przez bezpośrednich przełożonych),
- rejestr gospodarstw (baza gospodarstw rolnych z ich charakterystyką, na rzecz których świadczone były i są usługi przez pracowników WMODR),
- codzienna realizacja zadań (szczegółowa sprawozdawczość dotycząca wykonania zadań),
- szczegółowa sprawozdawczość dotycząca wybranych zadań WMODR (korzystanie z usług doradczych, programy rolno-środowiskowo-klimatyczne, inne działania PROW),
- archiwalne (umożliwia dostęp do danych archiwalnych działań realizowanych przez WMODR),
- słowniki (definiuje dane dla zadań, które następnie wykorzystywane są w aplikacji SPiS),
- raporty (umożliwia w prosty i szybki sposób generowanie raportów rocznych, kwartalnych, miesięcznych, tygodniowych i dziennych planów, sprawozdań, odbiorców usług świadczonych przez WMODR),
- dokumenty do pobrania (daje możliwość zamieszczania dokumentacji służącej usprawnieniu pracy doradczej).

## **B. Zakres i metodyka procesu programowania**

### **1. Źródła informacji o potrzebach doradczych**

- a) **Polityka rozwoju rolnictwa i obszarów wiejskich: dokumenty UE, krajowe, regionalne/wojewódzkie.**

Program Rozwoju Obszarów Wiejskich na lata 2014-2020 (PROW 2014-2020), Wspólna Polityka Rolna (WPR) oraz Regionalne Programy Operacyjne są to jedne z podstawowych programów, mające na poprawę konkurencyjności, innowacyjności polskich producentów żywności i przedsiębiorców oraz zapewnienie zrównoważonego rozwoju rolnictwa i obszarów wiejskich. Ponadto celem wdrażanych programów jest stabilny i harmonijny rozwój Europy i poszczególnych państw członkowskich, szczególnie w kontekście klimatu, energii oraz budowy spójności ekonomicznej,

społecznej i terytorialnej. Skierowane są one do rolników, mieszkańców obszarów wiejskich oraz miejskich. Środki finansowe pochodzą z Europejskiego Funduszu Rolnego na rzecz Rozwoju Obszarów Wiejskich, Europejskiego Funduszu Rozwoju Regionalnego oraz Europejskiego Funduszu Społecznego, a także ze środków krajowych.

Rolą WMODR jest udział we wdrażaniu programów oraz instruowanie potencjalnych beneficjentów w jaki sposób mogą skorzystać z działań i uzyskać dofinansowanie swojej działalności. WMODR uczestniczy we wdrażaniu programów poprzez udzielanie fachowego doradztwa, prowadzenie form upowszechniających wiedzę oraz poprzez przekazywanie informacji (czasopismo, strona internetowa, broszury, ulotki), jak również świadczy usługi wypełniania dokumentacji niezbędnej do uzyskania dofinansowania.

#### **Dokumenty kluczowe dla rozwoju rolnictwa:**

- 1) Rozporządzenia Parlamentu Europejskiego i Rady (UE) nr 1305/2013 z dnia 17 grudnia 2013 r. w sprawie wsparcia rozwoju obszarów wiejskich przez Europejski Fundusz Rolny na rzecz Rozwoju Obszarów Wiejskich (EFRROW) i uchylającego rozporządzenie Rady (WE) nr 1698/2005;
- 2) Strategia Europa 2020;
- 3) Długookresowa Strategia Rozwoju Kraju. Polska 2030. Trzecia Fala Nowoczesności;
- 4) Średniookresowa Strategia Rozwoju Kraju 2020. Aktywne społeczeństwo, konkurencyjna gospodarka, sprawne państwo;
- 5) Krajowa Strategia Rozwoju Regionalnego 2010-2020. Regiony, miasta, obszary wiejskie;
- 6) Strategia zrównoważonego rozwoju wsi, rolnictwa i rybactwa na lata 2012-2020;
- 7) Strategia rozwoju społeczno-gospodarczego województwa warmińsko-mazurskiego do roku 2025;
- 8) Regionalny Program Operacyjny Województwa Warmińsko-Mazurskiego na lata 2014-2020.

#### **b) Własne źródła informacji: badanie i analiza potrzeb doradczych klientów.**

Skuteczność podejmowanych działań doradczych zależy od ich doboru, który uwzględnia, m.in. specyfikę obszaru, na którym działania są podejmowane oraz oczekiwania i wymagania jego mieszkańców. W tym celu podczas szkoleń przeprowadzane są ankiety ewaluacyjne, w których rolnicy określają obszary zainteresowań oraz zakres wsparcia jakich oczekują ze strony WMODR. W 2016 roku przeprowadzono badanie ankietowe podczas 81 form szkoleniowych. Ankiety wypełniło 1 607 osób. Najczęściej wskazywane obszary tematyczne będące w zainteresowaniu uczestników szkoleń to: wsparcie finansowe rolnictwa z Unii Europejskiej i środków krajowych, zasady integrowanej ochrony roślin, przeciwdziałanie skutkom niekorzystnych zjawisk atmosferycznych.

Właściwe dla procesu planowania zadań WMODR jest planowanie oddolne. Stąd planowanie odbywa się na trzech poziomach – zaczynając od gminnego, poprzez powiatowy, aż do wojewódzkiego. Aby działania doradcze odpowiadały lokalnym potrzebom na poszczególnych etapach planowania, przeprowadzone zostały konsultacje z wójtami, burmistrzami, przewodniczącymi Rad Gmin, starostami, przewodniczącymi Rad Powiatowych Warmińsko-Mazurskiej Izby Rolniczej. Na poziomie województwa organem opiniującym Program Działalności WMODR jest Rada Społeczna Doradztwa Rolniczego.

Dodatkowo, prowadzone były konsultacje z Urzędem Marszałkowskim Województwa Warmińsko-Mazurskiego w Olsztynie, na podstawie których zostały określone do realizowania w 2017 roku zadania. W głównej mierze dotyczyć one będą promocji żywności regionalnej, tradycyjnej, naturalnej wysokiej jakości, realizacji działań w zakresie agroturystyki pod kątem dziedzictwa kulinarnego, a także wsparcia rolników i przetwórców w procesie przystępowania do systemów jakości żywności. Na tej podstawie wprowadzony został do Programu działalności WMODR na rok 2017, priorytet 8, w którym szczegółowo została opisana w/w tematyka zagadnień. (więcej informacji str. 22-23)

## **Priorytetowe działania w 2017 roku**

Oferta doradcza dla rolników i innych mieszkańców obszarów wiejskich na rok 2017 ma na celu wspomaganie procesu rozwoju rolnictwa i obszarów wiejskich. Jest ona skupiona wokół ośmiu priorytetów, tj.:

- PRIORYTET 1** upowszechnianie wiedzy i informacji na temat zapobiegania i zwalczania ASF, z uwzględnieniem bioasekuracji
- PRIORYTET 2** doradztwo i upowszechnianie wiedzy na temat systemów wsparcia bezpośredniego na lata 2015-2020, w tym zmian wprowadzonych ze skutkiem od 2017 r.
- PRIORYTET 3** wsparcie wdrażania Programu Rozwoju Obszarów Wiejskich na lata 2014-2020
- PRIORYTET 4** promowanie działań prośrodowiskowych i przeciwdziałających zmianom klimatycznym
- PRIORYTET 5** działania na rzecz rozwoju przedsiębiorczości i pozarolniczej funkcji wsi
- PRIORYTET 6** działania na rzecz bezpieczeństwa żywności
- PRIORYTET 7** upowszechnianie innowacji w rolnictwie i na obszarach wiejskich
- PRIORYTET 8** udział w realizacji inteligentnej specjalizacji województwa warmińsko-mazurskiego „Żywność wysokiej jakości”

## **2. Etapy przygotowania Programu Działalności**

Niniejszy dokument został opracowany w następujących etapach:

- KROK 1** opracowanie koncepcji planowania, w tym: omówienie priorytetów, określenie przez specjalistów katalogu szczegółowej tematyki działań doradczych, określenie założeń metodycznych;
- KROK 2** zatwierdzenie koncepcji Programu Działalności w formie zarządzenia Dyrektora;
- KROK 3** opracowanie szablonu Programu Działalności w elektronicznym Systemie Planowania i Sprawozdawczości;
- KROK 4** opracowanie planów gminnych i powiatowych, weryfikacja planów wraz z zatwierdzeniem;
- KROK 5** opracowanie planów specjalistów, działów/sekcji, weryfikacja planów wraz z zatwierdzeniem;
- KROK 6** opracowanie rocznego Programu Działalności WMODR;
- KROK 7** przyjęcie Programu Działalności WMODR przez Dyrektora;
- KROK 8** zaopiniowanie Programu Działalności WMODR przez Radę Społeczną Doradztwa Rolniczego;
- KROK 9** złożenie Programu Działalności do zatwierdzenia przez Ministra Rolnictwa i Rozwoju Wsi.

## **C. Działalność merytoryczna**

WMODR działa w oparciu o zadania z zakresu doradztwa rolniczego określone w art. 4 ustawy z dnia 22 października 2014 r. o jednostkach doradztwa rolniczego (Dz. U. z 2016 r., poz. 356 i 1176). Podstawowym dokumentem określającym działania z zakresu doradztwa rolniczego na dany rok jest roczny Program Działalności. W Programie precyzyjnie określone są działania doradcze, i z uwagi na potrzebę szczegółowości, wskazano rodzaje, formy, metody i zasięgi pracy doradczej. Rola doradców wzrasta do rangi ekspertów-pośredników nawiązujących kontakty z przedstawicielami

instytutów i uczelni, w celu umożliwienia transferu wiedzy do praktyki rolniczej. Innowacyjne podejście w pracy z rolnikiem ma przyczynić się do wzrostu efektywności gałęzi gospodarki, jaką jest rolnictwo. Wraz ze zmianami zachodzącymi na obszarach wiejskich działania doradcze rozszerzyły swój obszar oddziaływania i poza rolnictwem dotyczą dzisiaj także wspierania rozwoju społeczno-gospodarczego tych obszarów.

Prowadzenie doradztwa rolniczego ma na celu poprawę poziomu dochodów rolniczych oraz podnoszenie konkurencyjności rynkowej gospodarstw rolnych, wspieranie zrównoważonego rozwoju obszarów wiejskich, a także podnoszenie poziomu kwalifikacji zawodowych rolników i innych mieszkańców obszarów wiejskich. Cel ten realizowany będzie poprzez:

- **zadania nieodpłatne**, określone w art. 4 ust. 2 cytowanej ustawy, skupiające się na upowszechnianiu wiedzy rolniczej – organizacji szkoleń, konferencji, szkoleń wyjazdowych, doradztwie indywidualnym oraz działalności informacyjnej;
- **zadania odpłatne**, określone w art. 4 ust. 4 cytowanej ustawy, sprowadzające się do sporządzania opracowań ekonomicznych, finansowych i technologicznych, a także wypełniania dla rolników i innych mieszkańców obszarów wiejskich wniosków i innych dokumentów niezbędnych do ubiegania się o przyznanie pomocy finansowanej lub współfinansowanej ze środków pochodzących z funduszy Unii Europejskiej lub innych instytucji krajowych lub zagranicznych;
- **projekty i zadania zlecone**;
- **operacje realizowane w ramach Sieci na rzecz innowacji w rolnictwie i na obszarach wiejskich (SIR)** służące budowaniu partnerskiej współpracy pomiędzy różnymi instytucjami i podmiotami sfery badawczej, doradczej i produkcyjnej, obejmującej wytwórców surowców–rolników oraz sferę przetwórstwa, a także operatorów rynku w celu wdrażania innowacyjnych rozwiązań dla rolnictwa.

## **C.1. Zadania nieodpłatne**

Działania doradcze w roku 2017 w ramach działalności nieodpłatnej będą skupione wokół ośmiu priorytetów i realizowane poprzez następujące działania doradcze:

**Priorytet 1 Upowszechnianie wiedzy i informacji na temat zapobiegania i zwalczania ASF, z uwzględnieniem bioasekuracji:**

**Szkolenie – 20**

- Bioasekuracja w gospodarstwie rolnym

**Konferencja – 1**

- Aktualne problemy i wyzwania w produkcji trzody chlewnej

**Porady indywidualne – 435**

**Informacje – 91**

**Artykuł w miesięczniku odr - 4**

**Artykuł w innym wydawnictwie – 1**

**Informacja na stronę www. – 2**

**Broszura – 1**

- Przeciwdziałanie i zapobieganie chorobom zakaźnym trzody chlewnej

**Priorytet 2 Doradztwo i upowszechnianie wiedzy na temat systemów wsparcia bezpośredniego na lata 2015-2020, w tym zmian wprowadzonych za skutkiem od 2017 r.**

**Szkolenie – 102**

- Zasady i wymogi przyznawania płatności bezpośrednich i ONW w 2017 roku

**Konferencja – 1**

- Zasady i wymogi przyznawania płatności bezpośrednich i ONW z uwzględnieniem zmian wprowadzonych w roku 2017

**Porady indywidualne – 7 162**

**Informacje – 1 693**

**Artykuł w miesięczniku odr – 2**

**Artykuł w innym wydawnictwie – 1**

**Informacja na stronę www. – 4**

**Priorytet 3 Wsparcie wdrażania Programu Rozwoju Obszarów Wiejskich na lata 2014-2020 poprzez przekazywanie informacji i doradzanie rolnikom i innym mieszkańcom obszarów wiejskich w zakresie działań PROW, a także poprzez pomoc rolnikom w ubieganiu się o środki finansowe z PROW**

**Szkolenie – 46**

- Bieżące informacje o poszczególnych działaniach PROW na lata 2014-2020, w tym przygotowanie dokumentacji merytorycznej i ekonomicznej

**Porady indywidualne – 4 168**

**Informacje – 1 150**

**Artykuł w miesięczniku odr – 28**

**Artykuł w innym wydawnictwie – 2**

**Informacja na stronę www. – 20**

**Broszura – 2**

- Zasady konkurencyjności przy realizacji operacji w ramach PROW 2014-2020
- Możliwości wsparcia finansowego przedsięwzięć w rolnictwie i na obszarach wiejskich ze środków krajowych lub zagranicznych na lata 2014-2020

**Ulotka – 10**



- Bieżące informacje z PROW 2014-2020 i obszarów wiejskich – Wsparcie jakości produkcji
- Bieżące informacje z PROW 2014-2020 i obszarów wiejskich – Rozwój gospodarstw – 4
- Bieżące informacje z PROW 2014-2020 i obszarów wiejskich – Wzmacnianie przedsiębiorczości – 3
- Bieżące informacje z PROW 2014-2020 i obszarów wiejskich – LGD
- Bieżące informacje z PROW 2014-2020 i obszarów wiejskich – Ochrona ekosystemów i gospodarowanie zasobami naturalnymi

**Priorytet 4 Promowanie działań prośrodowiskowych i przeciwdziałających zmianom klimatycznym**, w zakresie: wsparcia wdrażania zasad integrowanej ochrony roślin, upowszechniania zasad prawidłowej gospodarki nawozowej, w tym propagowanie zasadności badania gleb i ich wapnowania oraz prawa wodnego i dyrektywy azotanowej, upowszechniania informacji na temat odnawialnych źródeł energii, zwiększania udziału roślin wysokobiałkowych w strukturze zasiewu, a także wsparcia rolnictwa ekologicznego

#### **Szkolenie – 289**

- Integrowana produkcja wybranych roślin uprawnych – 2
- Technologia uprawy zbóż z uwzględnieniem metod integrowanej ochrony roślin oraz zasad prawidłowego nawożenia, badania zasobności gleb, wapnowania; Platforma Sygnalizacji Agrofagów – 27
- Technologia uprawy rzepaku z uwzględnieniem metod integrowanej ochrony roślin oraz zasady prawidłowego nawożenia, badania zasobności gleb, wapnowania; Platforma Sygnalizacji Agrofagów – 11
- Technologia uprawy kukurydzy na ziarno i kiszonkę z uwzględnieniem metod integrowanej ochrony roślin oraz zasad prawidłowego nawożenia, badania zasobności gleb, wapnowania – 10
- Kontrola i stosowanie środków ochrony roślin w produkcji ogrodniczej
- Dostosowanie technologii produkcji roślinnej do zmian klimatycznych; agrotechnika w warunkach suszy lub nadmiernego uwilgotnienia gleby oraz zasady prawidłowego nawożenia, badania zasobności gleb, wapnowania – 26
- Energia odnawialna w gospodarstwach rolnych jako element kształtujący koszty produkcji; źródła finansowania instalacji prosumenckich na obszarach wiejskich – 7
- Wykorzystanie energii ze źródeł odnawialnych w gospodarstwie rolnym – 19
- Ochrona zwierząt gospodarskich – 7
- Wymogi produkcji rolniczej na obszarach erozyjnych i obszarach szczególnie narażonych na odpływy azotu ze źródeł rolniczych; zasady nawożenia na obszarach szczególnie narażonych na zanieczyszczenia azotanami pochodzenia rolniczego – 2
- Zadania, pakiety, finansowanie "Działania rolno-środowiskowo-klimatycznego" w ramach PROW 2014-2020 – 24
- Działania na rzecz zachowania bioróżnorodności; inwestycje w gospodarstwach położonych na obszarach NATURA 2000
- Zasady prowadzenia gospodarstwa ekologicznego - produkcja roślinna, produkcja zwierzęca, produkcja ogrodnicza, w tym: rejestracja, kontrola, certyfikacja, marketing; zasady prawidłowego nawożenia organicznego, badanie zasobności gleb, wapnowanie – 20
- Zasady, wymogi, finansowanie działania "Rolnictwo ekologiczne" w ramach PROW 2014-2020 – 16

- Technologia i ekonomiczne aspekty uprawy roślin bobowatych grubo i drobnonasiennych na pasze i nasiona; zasady prawidłowego nawożenia, badania zasobności gleb, wapnowanie; kalkulacja opłacalności produkcji; kalkulacja opłacalności uprawy – 25
- Szkolenia praktyczne na bazie demonstracji – 91

### **Wdrożenia – 1**

Szczep bakterii *Peanibacillus polymyxa* DCF w ochronie roślin przed kiłą kapusty

### **Demonstracje – 91**

- Wpływ stosowania metod integrowanej ochrony roślin ze szczególnym uwzględnieniem doboru odmian z listy zalecanej do uprawy w województwie warmińsko-mazurskim, na plonowanie pszenicy ozimej – 18
- Wpływ stosowania metod integrowanej ochrony roślin ze szczególnym uwzględnieniem doboru odmian z listy zalecanej do uprawy w województwie warmińsko-mazurskim, na plonowanie pszenżyta ozimego – 8
- Wpływ stosowania metod integrowanej ochrony roślin ze szczególnym uwzględnieniem doboru odmian z listy zalecanej do uprawy w województwie warmińsko-mazurskim, na plonowanie żyta ozimego – 9
- Wpływ stosowania metod integrowanej ochrony roślin ze szczególnym uwzględnieniem doboru odmian z listy zalecanej do uprawy w województwie warmińsko-mazurskim, na plonowanie pszenicy jarej – 11
- Wpływ stosowania metod integrowanej ochrony roślin ze szczególnym uwzględnieniem doboru odmian z listy zalecanej do uprawy w województwie warmińsko-mazurskim, na plonowanie jęczmienia jarego – 7
- Wpływ warunków glebowych oraz nawożenia i ochrony roślin na plonowanie kukurydzy na kiszonkę w województwie warmińsko-mazurskim – 13
- Wpływ stosowania metod integrowanej ochrony roślin ze szczególnym uwzględnieniem doboru odmian z listy zalecanej do uprawy w województwie warmińsko-mazurskim, na plonowanie rzepaku ozimego – 11
- Wpływ stosowania metod integrowanej ochrony roślin ze szczególnym uwzględnieniem doboru odmian z listy zalecanej do uprawy w województwie warmińsko-mazurskim, na plonowanie ziemniaka jadalnego – 7
- Zastosowanie herbicydu doglebowego NERO 424 EC w uprawie roślin kapustowatych – 2
- Dobre praktyki pszczelarskie; biotechniczne metody zwalczania warrozy pszczół – 5

### **Pokazy – 70**

- Wykorzystanie w gospodarstwie mikroinstalacji OZE (biogazownie, fotowoltaika, kolektory słoneczne, przydomowe elektrownie wiatrowe, pompy ciepła) jako element wspomagający zrównoważony rozwój rolnictwa – 9
- Kalibracja opryskiwacza polowego – 61

### **Szkolenia wyjazdowe – 15**

- Kozia farma złota- przetwórstwo i sprzedaż produktu ekologicznego
- Wykorzystanie energii ze źródeł odnawialnych w gospodarstwie rolnym
- Wyjazdy na demonstrację – 13

### **Konferencje – 6**

- Innowacyjne rozwiązania produkcji rolnej prowadzonej metodami ekologicznymi

- Technologia uprawy kukurydzy na ziarno i kiszonkę z uwzględnieniem metod integrowanej ochrony roślin. Aspekty ekonomiczne a bezpieczeństwo żywności
- Zatrucia pszczół
- Nowe rozwiązania w integrowanej produkcji owoców na Warmii, Mazurach i Powiślu
- Integrowana ochrona warzyw z zastosowaniem innowacyjnych rozwiązań
- Zrównoważone zarządzanie energią w gospodarstwie rolnym przy wykorzystaniu nowych rozwiązań technologicznych

#### **Porady indywidualne – 8 004**

#### **Informacje – 1 860**

#### **Artykuł w miesięczniku odr – 40**

#### **Artykuł w innym wydawnictwie – 1**

#### **Informacja na stronę www. – 17**

#### **Broszura – 8**

- Poradnik opryskiwacza polowego
- Uprawa owoców miękkich – innowacyjne metody w integrowanej ochronie;
- Platforma Sygnalizacji Agrofagów ostrzega, edukuje, radzi
- Integrowana ochrona kukurydzy przed agrofagami
- Integrowana ochrona warzyw z zastosowaniem innowacyjnych rozwiązań
- Zrównoważone zarządzanie energią w gospodarstwie rolnym przy wykorzystaniu nowych rozwiązań technologicznych
- Co nowego w prawie wodnym
- Działanie rolno-środowiskowo-klimatyczne

**Priorytet 5 Działania na rzecz rozwoju przedsiębiorczości i pozarolniczych funkcji wsi**, w tym: wsparcie rolników w podejmowaniu działalności pozarolniczej, informacja i promocja produktów regionalnych i lokalnych oraz systemów jakości, upowszechnianie wiedzy na temat produkcji żywności na niewielką skalę, a także promowanie i informowanie związane z organizowaniem i funkcjonowaniem grup producentów rolnych i ich związków

#### **Szkolenie – 49**

- Prowadzenie przetwórstwa w ramach działalności marginalnej, lokalnej i ograniczonej (MLO) – 9
- Zakładanie i prowadzenie pozarolniczej działalności gospodarczej, w tym źródła finansowania, formy opodatkowania – 20
- Znaczenie podmiotów ekonomii społecznej w budowie kapitału społecznego na obszarach wiejskich - formy prawne, wsparcie, współpraca; możliwości wsparcia finansowego przedsięwzięć w ramach PROW 2014-2020 ze środków LGD – 5
- Zasady tworzenia grup producentów rolnych oraz finansowanie ich działalności
- Produkcja żywności na niewielką skalę i wprowadzanie jej na rynek w krótkich łańcuchach dystrybucji - sprzedaż bezpośrednia, dostawy bezpośrednie, rolniczy handel detaliczny – 14

### **Szkolenia wyjazdowe – 30**

- IX Wiosenne Targi Ogrodnicze „Pamiętajcie o ogrodach”, Olsztyn 22-23.04.2017 r. – 9
- XXIV Jesienne Targi Rolnicze „Wszystko dla rolnictwa”, Olsztyn 02-03.09.2017 r. – 16
- Święto Mleka: Miłomłyn, Giże – 3
- Przetwórstwo na poziomie gospodarstwa rolnego w ramach MLO – 2

### **Konferencja – 6**

- Ekonomia społeczna na obszarach wiejskich – możliwości wsparcia, zasady funkcjonowania, dobre przykłady
- Produkty lokalne i regionalne w krótkich łańcuchach dostaw żywności – 2
- Możliwości wsparcia finansowego przedsięwzięć w rolnictwie i na obszarach wiejskich ze środków krajowych lub zagranicznych (RPO Warmia Mazury na lata 2014-2020, Program Operacyjny Polska Wschodnia 2014-2020), ze szczególnym uwzględnieniem wsparcia małej przedsiębiorczości
- Perspektywa Wspólnej Polityki Rolnej – szanse i wyzwania dla Polski
- Aspekty formalne i finansowe funkcjonowania grup producentów rolnych

### **Porady indywidualne – 2 544**

### **Informacje – 1 121**

### **Artykuły w miesięczniku odr - 12**

### **Informacja na stronę www. - 31**

### **Broszura – 3**

- Ekonomia społeczna na obszarach wiejskich – możliwości wsparcia, zasady funkcjonowania, dobre przykłady
- Możliwości wsparcia finansowego przedsięwzięć w rolnictwie i na obszarach wiejskich ze środków krajowych lub zagranicznych (RPO Warmia Mazury na lata 2014-2020, Program Operacyjny Polska Wschodnia 2014-2020), ze szczególnym uwzględnieniem wsparcia małej przedsiębiorczości
- Perspektywa Wspólnej Polityki Rolnej – szanse i wyzwania dla Polski

### **Ulotka – 2**

- Produkty lokalne i regionalne w systemach jakości żywności
- Rolniczy handel detaliczny

### **Stoisko informacyjno-promocyjne – 117**

- podczas dożynek gminnych - 72
- podczas dożynek powiatowych – 11
- podczas imprez określonych w „Kalendarzu imprez regionalnych” Samorządu Województwa Warmińsko-Mazurskiego oraz innych lokalnych świąt i festiwali – 30
- stoiska informacyjno-promocyjne o charakterze wojewódzkim – 4
  - podczas Mazurskiego AgroShow Ostróda 2017 – 2
  - podczas Warmińsko-Mazurskich Dożynek Wojewódzkich w Olsztynku
  - podczas Dożynek Diecezji Ełckiej

**Priorytet 6 Działania na rzecz bezpieczeństwa żywności**, poprzez upowszechnianie wiedzy na temat uboju zwierząt z konieczności w celu pozyskania mięsa do spożycia przez ludzi oraz produkcji mięsa przeznaczonego na użytek własny

**Szkolenie – 9**

Wykorzystanie ras rodzimych i tradycyjnych metod chowu i hodowli i użytkowania zwierząt w celu pozyskiwania surowców do wytwarzania żywności wysokiej jakości; produkcja mięsa przeznaczonego na użytek własny oraz ubój zwierząt z konieczności

**Porady indywidualne – 145**

**Informacje – 30**

**Artykuł w miesięczniku odr – 2**

**Informacja na stronę www. – 2**

**Priorytet 7 Upowszechnianie innowacji w rolnictwie i na obszarach wiejskich**

**Szkolenie – 57**

- Prawidłowa agrotechnika na użytkach zielonych - metody renowacji trwałych użytków zielonych; racjonalne nawożenie i wapnowanie – 24
- Uprawa prosa, soi, soczewicy, oxytree jako działalność innowacyjna w gospodarstwie rolnym i dodatkowe źródło dochodu; zasady prawidłowego nawożenia, badanie zasobności gleb, wapnowanie; kalkulacja opłacalności uprawy – 5
- Rolnictwo precyzyjne, w tym zasady prawidłowego nawożenia roślin, badanie zasobności gleb, wapnowanie – 5
- Racjonalne żywienie krów mlecznych i prawidłowy odchów cieląt; kalkulacja opłacalności produkcji mleka – 7
- Organizacja rozrodu w stadzie bydła mlecznego – 2
- Rozród i żywienie trzody chlewnej; kalkulacja opłacalności chowu
- Gospodarka pasieczna, dobre praktyki pszczelarskie; biotechniczne metody zwalczania warrozy pszczoł – 2
- Szkolenia praktyczne na bazie demonstracji – 11

**Demonstracje – 11**

- Renowacja trwałych użytków zielonych jako element poprawy ich wydajności – 11

**Pokazy – 71**

- Cięcie i formowanie drzew owocowych – 7
- Sporządzanie sianokiszzonek i kiszzonek – 41
- Renowacja trwałych użytków zielonych – 23

**Szkolenia wyjazdowe – 43**

- XIX Targi Międzynarodowe, „Dni Ogrodnika”, Gołuchów k/Kalisza, 09-10.09.2017 r.
- Targi Sadownictwa i Warzywnictwa TSW, Nadarzyn 11-12.01.2017 r.
- Wyjazdy na Dni Pola – 39

- Dobre przykłady wdrażania innowacji w gospodarstwie rolnym – 2
  - Dobre przykłady przedsiębiorczości na obszarach wiejskich Białorusi
  - Dobre przykłady wdrażania innowacji w gospodarstwach rolnych na terenach powiatów giżyckiego i węgorzewskiego

#### **Konferencje – 5**

- Nowe technologie i innowacje w uprawie zbóż i rzepaku
- Użytki zielone i pasze objętościowe podstawą żywienia bydła mlecznego
- Innowacje w gospodarstwach rolnych i na obszarach wiejskich
- Nowe technologie i innowacje w uprawie ziemniaka
- Innowacyjne rozwiązania w agrotechnice strączkowych - technologia "Strip till"

#### **Porady indywidualne – 8 888**

#### **Informacje – 1 741**

#### **Artykuł w miesięczniku odr – 1**

#### **Artykuł w innym wydawnictwie – 10**

#### **Informacja na stronę www. – 12**

#### **Broszura – 4**

- Technologia uprawy ziemniaka jadalnego, na frytki, skrobię i sadzeniaki
- Innowacje w agrotechnice strączkowych
- Renowacja trwałych użytków zielonych
- Zakładanie grup operacyjnych w celu transferu innowacji do rolnictwa

#### **Ulotki – 10**

- Odmiany ziemniaka zalecane do uprawy w województwie warmińsko-mazurskim w 2017 r.
- Nauka praktyce rolniczej - oferta Instytutów Naukowych cz. I
- Nauka praktyce rolniczej - oferta Instytutów Naukowych cz. II
- Nauka praktyce rolniczej - oferta Instytutów Naukowych cz. III – zwierzęta
- Uprawa prosa
- Uprawa soczewicy
- Bieżące informacje z PROW 2014-2020 i obszarów wiejskich – Współpraca
- Bieżące informacje z PROW 2014-2020 i obszarów wiejskich – Transfer wiedzy i innowacji – 3

### **Priorytet 8 Udział w realizacji inteligentnej specjalizacji województwa warmińsko-mazurskiego „Żywność wysokiej jakości”**

Żywność wysokiej jakości jest priorytetem nakreślonym przez Samorząd Województwa Warmińsko-Mazurskiego. Wynika z zadań „Programu rozwoju żywności regionalnej, tradycyjnej, naturalnej wysokiej jakości w województwie warmińsko-mazurskim w latach 2016-2020”. Program ten realizuje cele „Strategii rozwoju społeczno-gospodarczego województwa warmińsko-mazurskiego do roku 2025”. Żywności wysokiej jakości jest jedną z trzech tzw. „inteligentnych specjalizacji” zawartych w Strategii. Specjalizacja, o której mowa, opiera się na przemyśle rolno-

spożywcym, dynamicznym rozwoju rolnictwa lokalnego oraz tradycyjnym przetwórstwie żywności. Jest ona odzwierciedleniem potrzeb konsumentów w zakresie zdrowego stylu życia.

Program, skierowany do mieszkańców województwa, samorządów lokalnych, instytucji naukowo-badawczych, szkół, organizacji pozarządowych, izb gospodarczych i rolniczych, przedsiębiorców, rolników, inspekcji działających w tym sektorze, ma na celu upowszechnianie wiedzy nt. wytwarzania, ochrony i promocji żywności wysokiej jakości, charakterystycznej dla konkretnych regionów.

Wzrost świadomości konsumentów sprawia, że działania WMODR w 2017 roku będą ukierunkowane na promowanie żywności regionalnej, tradycyjnej, naturalnej wysokiej jakości poprzez: udział w targach żywnościowych, identyfikowanie potencjalnych produktów kwalifikujących się do wpisania na Listę Produktów Tradycyjnych, publikację artykułów w miesięczniku WMODR „Bieżące Informacje”, organizację stoisk informacyjno-promocyjnych podczas regionalnych i lokalnych festynów, przeprowadzanie szkoleń nt. zdrowego odżywiania, promocji agroturystyki i wypoczynku na wsi.

## **Zadanie 1.**

### **Prowadzenie szkoleń dla rolników i innych mieszkańców obszarów wiejskich**

W 2017 roku działalność szkoleniowa WMODR będzie realizowana poprzez: szkolenia (wiejskie, gminne, powiatowe, praktyczne na bazie demonstracji), szkolenia wyjazdowe, a także konferencje. Łączna planowana liczba to 768 form dla 17 178 uczestników. Planowane w roku 2017 zadania w ramach działalności szkoleniowej prowadzone będą w szczególności w zakresie:

### **A. STOSOWANIE NOWOCZESNYCH METOD AGROTECHNICZNYCH, HODOWLA ORAZ PRZETWÓRSTWO ROLNO-SPOŻYWCZE**

#### **A1. Nowe rozwiązania w produkcji roślinnej**

Szkolenia pn. *Prawidłowa agrotechnika na użytkach zielonych - metody renowacji trwałych użytków zielonych; racjonalne nawożenie i wapnowanie* – podejmują problem postępującej ekstensyfikacji produkcji trwałych użytków zielonych, ich odpowiednie utrzymanie oraz pielęgnowanie poprzez dobór właściwego składu botanicznego runi, racjonalnego nawożenia oraz zastosowanie adekwatnego sposobu odnawiania trwałych użytków zielonych.

Szkolenia pn. *Uprawa prosa, soi, soczewicy, oxytree jako działalność innowacyjna w gospodarstwie rolnym i dodatkowe źródło dochodu; zasady prawidłowego nawożenia, badanie zasobności gleb, wapnowanie; kalkulacja opłacalności uprawy* – przybliżą uczestnikom zasady technologii produkcji roślin ciepłolubnych charakteryzujących się większymi wymaganiami termicznymi, ale również odpornymi na stres wodny, które w dobie zmieniających się warunków klimatycznych, niosą nowy potencjał dla rolnictwa oraz poszerzają asortyment możliwości dochodowych.

Szkolenia pn. *Rolnictwo precyzyjne, w tym zasady prawidłowego nawożenia roślin, badanie zasobności gleb, wapnowanie* – mają na celu upowszechnienie wśród rolników innowacji wykorzystujących wysoko rozwinięte technologie nawigacyjne i informatyczne – satelitarne systemy lokalizacyjne (GPS) oraz metody pozyskiwania i przetwarzania danych o charakterze przestrzennym (GIS), a następnie wykorzystywania ich do przygotowania precyzyjnych zabiegów agrotechnicznych, np. nawożenia, czy użycia środków ochrony roślin.

#### Szkolenia wyjazdowe:

*Targi Sadownictwa i Warzywnictwa TSW, Nadarzyn 11-12.01.2017 r.;*

*Wyjazdy na Dni Pola (Bajdyty, Gołubka, Ruska Wieś, Rychliki, Wróćkowo in.);*

*XIX Targi Międzynarodowe, Dni Ogrodnika, Gołuchów k/Kalisza 09-10.09.2017 r.;*

*Dobre przykłady wdrażania innowacji w gospodarstwach rolnych i na obszarach wiejskich.*

#### Konferencje pn.:

*Użytki zielone i pasze objętościowe podstawą żywienia bydła mlecznego, luty 2017;*

*Nowe technologie i innowacje w uprawie zbóż i rzepaku, marzec 2017;*

*Nowe technologie i innowacje w uprawie ziemniaka, kwiecień 2017;*

*Innowacje w gospodarstwach rolnych i na obszarach wiejskich, czerwiec 2017;*

*Innowacyjne rozwiązania w agrotechnice strączkowych – technologia Strip till, październik 2017.*

#### **A2. Nowe rozwiązania w produkcji zwierzęcej**

Szkolenia pn. *Racjonalne żywienie krów mlecznych i prawidłowy odchów cieląt; kalkulacja opłacalności produkcji mleka* – upowszechnią wiedzę na temat sposobów obniżenia kosztów produkcji



w wyniku racjonalnego żywienia, czyli takiego, które dostarczy składników pokarmowych w ilościach właściwych do aktualnej wydajności mlecznej, wieku, bądź stanu fizjologicznego zwierzęcia.

Szkolenia pn. *Organizacja rozrodu w stadzie bydła mlecznego* – mają na celu uświadomienie uczestnikom, jakich błędów należy unikać w rozrodzie bydła mlecznego, aby zminimalizować wpływ czynników środowiskowych na straty w produkcji mleka oraz na wzrost kosztów produkcji.

Szkolenia pn. *Rozród i żywienie trzody chlewnej; kalkulacja opłacalności chowu* – wskażą istotę poprawnego kierowania rozrodem stada, jak również wyliczania i układania dziennych dawek pokarmowych oraz receptur mieszanek pełnoporcjowych w celu polepszenia wyników hodowlanych i produkcyjno-ekonomicznych.

Szkolenia pn. *Gospodarka pasieczna, dobre praktyki pszczelarskie; biotechniczne metody zwalczania warrozy pszczoł* – mają na celu unaocznić istotę utrzymania właściwych warunków higienicznych w pasiece dopełniając to wprowadzaniem odpowiednich zabiegów dla zminimalizowania ilości pasożytów, w szczególności roztocza *Varroa destructor*.

Szkolenie wyjazdowe:

*Święto Hodowli Koni Zimnokrwistych, SO Kętrzyn, lipiec 2017 r.*

### **A3. Prowadzenie przetwórstwa w ramach działalności marginalnej, lokalnej i ograniczonej (MLO)**

Szkolenia pn. *Prowadzenie przetwórstwa w ramach działalności marginalnej, lokalnej i ograniczonej (MLO)* – mają na celu zapoznanie uczestników z wymaganiami formalno-prawnymi w zakresie przetwórstwa rolno-spożywczego w formie działalności marginalnej, lokalnej i ograniczonej. Na szkoleniach będzie również poruszana tematyka związana ze znakowaniem żywności opakowanej przeznaczonej dla konsumenta.

Szkolenia wyjazdowe:

*Przetwórstwo na poziomie gospodarstwa rolnego w ramach MLO*

Szkolenia mają na celu zaprezentowanie uczestnikom rozwiązań technologicznych zastosowanych w przykładowym zakładzie przetwórczym na obszarach wiejskich.

## **B. ROZWIĄZYWANIE PROBLEMÓW TECHNOLOGICZNYCH I ORGANIZACYJNO-EKONOMICZNYCH GOSPODARSTW ROLNYCH**

### **B1. Technologia produkcji roślinnej**

Szkolenia pn. *Technologia i ekonomiczne aspekty uprawy roślin bobowatych grubo i drobnonasiennych na pasze i nasiona; zasady prawidłowego nawożenia, badania zasobności gleb, wapnowanie; kalkulacja opłacalności produkcji; kalkulacja opłacalności uprawy* – mają na celu zainteresowanie rozwojem produkcji roślin bobowatych ze względu na pozytywne aspekty oddziaływania tych roślin na środowisko poprzez zdolność wiązania azotu atmosferycznego oraz możliwość wykorzystania tych roślin jako dodatkowego źródła białka w produkcji pasz.

### **B2. Technologia produkcji zwierzęcej**

Szkolenia pn. *Hodowla, chów i użytkowanie koni* – podejmowane zagadnienia dotyczyć będą zasad prawidłowego utrzymania, żywienia, a także najczęstszych kierunków użytkowania koni.

Szkolenia pn. *Tradycyjna gospodarka stawowa* – podkreślona zostanie ranga rybactwa w województwie, jako zintegrowana działalność, spełniająca funkcje proekologiczne i gospodarcze.

Konferencja pn.:

*Optymalna technologia produkcji mleka i bydła mięsnego, luty 2017*

### **B3. Normy i wymogi wzajemnej zgodności (w tym dobrostan zwierząt)**

Szkolenia pn. *Normy i wymogi wzajemnej zgodności oraz bezpieczeństwo i higiena pracy w gospodarstwie rolnym* – mają na celu upowszechnianie wśród rolników szeregu koniecznych do spełnienia przez nich wymagań w zakresie: utrzymania gruntów w dobrej kulturze rolnej, spełnienia podstawowych wymogów w zakresie zarządzania, w tym dobrostan zwierząt. Na szkoleniach poruszana będzie tematyka bezpieczeństwa i higieny pracy w gospodarstwie rolnym.

Szkolenia pn. *Ochrona zwierząt gospodarskich, dobrostan cieląt i świń* – mają na celu przybliżenie odbiorcom przepisów dotyczących utrzymania zwierząt gospodarskich w określonych minimalnych warunkach, które pozwalają zachować akceptowalny poziom dobrostanu, czyli sposób utrzymania zwierząt zbliżony do jak najbardziej naturalnego.

### **B4. Poprawa stanu technicznego, technologicznego i organizacyjnego w gospodarstwach rolnych**

Szkolenia wyjazdowe:

*Agro Show Ostróda, Ostróda 11-12.02.2017 r.;*

*XXII Międzynarodowe Targi Techniki Rolniczej AGROTECH, Kielce 17-19.03.2017 r.;*

*XIX Międzynarodowa Wystawa Rolnicza Agro Show, Bednary 22-25.09.2017 r.*

Konferencja pn:

*Szacowanie strat spowodowanych występowaniem niekorzystnych zjawisk atmosferycznych, kwiecień 2017.*

### **B6. Bioasekuracja w gospodarstwie rolnym**

Szkolenia pn. *Przeciwdziałanie występowaniu i rozprzestrzenianiu się chorób zakaźnych trzody chlewnej, ze szczególnym uwzględnieniem ASF* – mają na celu upowszechnianie wiedzy na temat biologicznych form ochrony fermy, obejmującej wszelkie działania, w tym program zdrowotny stada, zmierzające do ochrony populacji trzody chlewnej przed transmisją czynników zakaźnych, ze szczególnym uwzględnieniem metod służących zapobieganiu rozprzestrzenieniu się wirusa ASF.

Konferencja pn.:

*Aktualne problemy i wyzwania w produkcji trzody chlewnej, październik 2017.*

## **C. RACHUNKOWOŚĆ W GOSPODARSTWACH ROLNYCH**

### **C1. Rachunkowość rolna**

Szkolenia pn. *Uproszczona rachunkowość - wymóg dla beneficjentów działań inwestycyjnych PROW 2014-2020; rachunkowość FADN jako alternatywa dla uproszczonej rachunkowości* - na tego typu szkoleniach uczestnicy będą informowani o zasadach prowadzenia uproszczonej rachunkowości, korzyściach wynikających z jej prowadzenia oraz zapoznają się z praktycznymi sposobami prowadzenia ewidencji przychodów i rozchodów w gospodarstwie. Ponadto uczestnicy szkoleń zapoznają się z zasadami prowadzenia rachunkowości FADN, która może być prowadzona w gospodarstwie rolnym zamiast uproszczonej rachunkowości.

Konferencja pn.:

*Podsumowanie rachunkowości rolnej Polski FADN w województwie warmińsko-mazurskim w roku 2017, listopad 2017.*

### **C2. Rachunkowość podatkowa**

Szkolenia pn. *System podatkowy w działalności rolniczej i pozarolniczej* - uczestnicy szkoleń zapoznają się z formami opodatkowania działalności rolniczej i pozarolniczej w gospodarstwach rolnych, w tym z prowadzeniem ewidencji i rozliczeń podatku od towarów i usług VAT oraz podatku dochodowego.

### **C3. Ubezpieczenia społeczne i majątkowe**

Szkolenia pn. *Ubezpieczenia społeczne rolników i wpływ obowiązkowych ubezpieczeń na kondycję finansową gospodarstw rolnych dotkniętych niekorzystnymi zjawiskami atmosferycznymi* - na szkoleniach tych rolnicy zapoznają się z obowiązkowymi i dobrowolnymi rodzajami ubezpieczeń. Zapoznają się także z korzyściami jakie niesie ze sobą ubezpieczenie upraw rolnych od skutków wystąpienia niekorzystnych zjawisk atmosferycznych.

## **D. ROLNICTWO EKOLOGICZNE**

### **D1. Produkcja metodami ekologicznymi**

Szkolenia pn. *Zasady prowadzenia gospodarstwa ekologicznego - produkcja roślinna, produkcja zwierzęca, produkcja ogrodnicza, w tym: rejestracja, kontrola, certyfikacja, marketing; zasady prawidłowego nawożenia organicznego, badanie zasobności gleb, wapnowanie* – uczestnicy szkoleń poznają sposoby uzyskania produktu, w którym zastosowano w możliwie największym stopniu naturalne metody produkcji, nie naruszając równowagi przyrodniczej na wszystkich etapach produkcji. Produkcja w ekologicznym gospodarstwie rolnym jest prowadzona zgodnie z zasadami zrównoważonego rozwoju, uaktywnia biologiczne procesy poprzez stosowanie naturalnych środków produkcji oraz zapewnia trwałą żyzność gleby, zdrowotność roślin i zwierząt. Uczestnicy posiadają wiedzę na temat stosowania dobrych praktyk rolniczych, zgodnie z normami, co sprzyja samooczyszczaniu się środowiska naturalnego oraz zachowaniu biologicznej równowagi, korzystnej dla człowieka i przyrody.

Konferencja pn.:

*Innowacyjne rozwiązania produkcji rolnej prowadzonej metodami ekologicznymi, kwiecień 2017.*

### **D2. Sprzedaż produktów ekologicznych**

Szkolenie wyjazdowe:

*Kozia Farma Złotna- przetwórstwo i sprzedaż produktu ekologicznego.*

### **D3. Działanie "Rolnictwo ekologiczne" w ramach PROW 2007-2013 i 2014-2020**

Szkolenia pn. *Zasady, wymogi, finansowanie działania "Rolnictwo ekologiczne" w ramach PROW 2007-2013 i 2014-2020* - pomoc skierowana będzie na podnoszenie wiedzy rolników w zakresie możliwości dofinansowania i wymogów, jakie obowiązują przy ubieganiu się o wsparcie finansowe z tytułu prowadzenia produkcji metodami ekologicznymi oraz w zakresie prawidłowej realizacji tych wymogów.

## **E. ROZWÓJ PRZEDSIĘBIORCZOŚCI NA OBSZARACH WIEJSKICH**

### **E1. Prowadzenie działalności pozarolniczej**

Szkolenia pn. *Zakładanie i prowadzenie pozarolniczej działalności gospodarczej, w tym źródła finansowania, formy opodatkowania* - mają na celu przedstawienie zasad zakładania i rejestrowania działalności gospodarczej, zasad opodatkowania tej działalności oraz możliwości pozyskania wsparcia na jej rozwój. Szkolenia są adresowane do mieszkańców obszarów wiejskich, którzy chcą założyć działalność gospodarczą.

## **E2. Tworzenie i funkcjonowanie organizacji pozarządowych i podmiotów ekonomii społecznej**

Szkolenia pn. *Znaczenie podmiotów ekonomii społecznej w budowie kapitału społecznego na obszarach wiejskich - formy prawne, wsparcie, współpraca; możliwości wsparcia finansowego przedsięwzięć w ramach PROW 2014-2020 ze środków LGD* – mają na celu upowszechnienie i poszerzenie wiedzy z zakresu ekonomii społecznej, a w szczególności wpływu jej podmiotów na rozwój obszarów wiejskich. Na szkoleniach omawiane będą rodzaje działalności spółdzielni socjalnej oraz istota ich zakładania. Przedstawione zostaną możliwości wsparcia działalności spółdzielni socjalnej oraz dokumentacja niezbędna o ubieganie się o wsparcie finansowe, tj. dotacje unijne, dotacje z Funduszu Pracy, dotacje z PFRON. Uczestnicy będą zapoznawani także z procedurą zakładania spółdzielni socjalnej, wraz ze strukturą jej statutu oraz możliwościami współpracy spółdzielni z jednostkami samorządu terytorialnego.

### Konferencja pn.:

*Ekonomia społeczna na obszarach wiejskich – możliwości wsparcia, zasady funkcjonowania, dobre przykłady*, październik 2017.

## **E4. Aktywizacja mieszkańców obszarów wiejskich**

### Szkolenia wyjazdowe:

*IX Wiosenne Targi Ogrodnicze „Pamiętajcie o ogrodach”*, Olsztyn 22-23.04.2017 r.;

*XXIV Jesienne Targi Rolnicze „Wszystko dla rolnictwa”*, Olsztyn 02-03.09.2017 r.

## **F. UNOWOCZEŚNIANIE WIEJSKIEGO GOSPODARSTWA DOMOWEGO**

### **F1. Profilaktyka prozdrowotna i racjonalne żywienie**

Szkolenia pn. *Wiejskie gospodarstwo w edukacji prozdrowotnej, konsumenckiej i ekologicznej oraz estetyzacja otoczenia mieszkańców wsi* – mające na celu podniesienie świadomości w zakresie profilaktyki prozdrowotnej i racjonalnego odżywiania, prawidłowych postaw konsumenckich i ekologicznych, a także aktywizację do podejmowania działań na rzecz estetyzacji wiejskiego gospodarstwa domowego i otoczenia wsi.

### **F3. Świadomość konsumencka i ekologiczna**

#### Konferencja pn.:

*Ochrona środowiska, zdrowia publicznego i bezpieczeństwa żywności*, październik 2017.

## **G. UBIEGANIE SIĘ O PRYZNANIE POMOCY FINANSOWANEJ LUB WSPÓLFINANSOWANEJ ZE ŚRODKÓW POCHODZĄCYCH Z FUNDUSZY UNII EUROPEJSKIEJ LUB INNYCH INSTYTUCJI KRAJOWYCH LUB ZAGRANICZNYCH**

### **G1. Płatności bezpośrednie**

Szkolenia pn. *Zasady i wymogi przyznawania płatności bezpośrednich i ONW w 2017 roku* - na szkoleniach tych rolnicy będą zapoznawani z zasadami przyznawania płatności bezpośrednich i ONW oraz ze zmianami w jakie będą obowiązywać od 2017 r. Będą także informowani o wymogach, które muszą spełniać, aby takie płatności otrzymać. Na szkoleniach będzie poruszana tematyka związana z możliwością wypełniania wniosków o przyznanie płatności bezpośrednich drogą elektroniczną (za pomocą aplikacji e-wniosek), a także o korzyściach dla rolników z tego wynikających.

#### Konferencja pn.:

*Zasady i wymogi przyznawania płatności bezpośrednich i ONW z uwzględnieniem zmian wprowadzonych w 2017 r., marzec 2017.*

### **G2. Program Rozwoju Obszarów Wiejskich**

Szkolenia pn. *Bieżące informacje o poszczególnych działaniach PROW na lata 2014-2020, w tym przygotowanie dokumentacji merytorycznej i ekonomicznej - mają na celu przedstawienie aktualnych zapisów prawnych, procedur i zasad ubiegania się o wsparcie w ramach działań PROW. Na szkoleniach będą przedstawione dokumenty aplikacyjne oraz wyjaśnione szczegółowe kwestie w zakresie wypełniania wniosków, według działań ogłaszanych przez ARiMR, podawanych w harmonogramie naborów PROW na lata 2014-2020.*

### **G3. Programy Regionalne**

#### Konferencja pn.:

*Możliwości wsparcia finansowego przedsięwzięć w rolnictwie i na obszarach wiejskich ze środków krajowych lub zagranicznych (RPO Warmia Mazury na lata 2014-2020, Program Operacyjny Polska Wschodnia 2014-2020) ze szczególnym uwzględnieniem wsparcia małej przedsiębiorczości, wrzesień 2017.*

### **G5. Inne programy**

Planowana w tym zakresie forma szkoleniowa ma za zadanie poinformowanie uczestników o problemach rolnictwa i obszarów wiejskich wynikających z procesów globalizacji i tendencji rozwoju gospodarki światowej.

#### Konferencja pn.:

*Perspektywa Wspólnej Polityki Rolnej – szanse i wyzwania dla Polski, listopad 2017.*

## **H. MODERNIZACJA GOSPODARSTW ROLNYCH, POPRAWA JAKOŚCI ARTYKUŁÓW ROLNO-SPOŻYWCZYCH I ICH PRZETWÓRSTWA ORAZ WZMOCNIENIE POZYCJI ROLNIKÓW NA RYNKU**

### **H1. Zasady tworzenia i funkcjonowania grup producentów rolnych, grup i organizacji producentów owoców i warzyw, zrzeszeń i innych form organizacji**

Szkolenie pn. *Zasady tworzenia grup producentów rolnych oraz finansowanie ich działalności – przybliży tematykę tworzenia i rejestracji grup producentów rolnych oraz możliwości uzyskania wsparcia finansowego na ich działalność.*

#### Konferencja pn.:

*Aspekty formalne i finansowe funkcjonowania grup producentów rolnych, luty 2017.*

### **H3. Systemy żywności**

Szkolenia pn. *Wykorzystanie ras rodzimych i tradycyjnych metod chowu i hodowli i użytkowania zwierząt w celu pozyskiwania surowców do wytwarzania żywności wysokiej jakości; produkcja mięsa przeznaczonego na użytek własny oraz ubój zwierząt z konieczności – mają na celu zwrócić uwagę na rodzime rasy, charakteryzujące się dobrym przystosowaniem do lokalnych warunków środowiskowych i klimatycznych, upowszechnić tradycyjne metody ich chowu w celu uzyskiwania unikalnych surowców do wytwarzania zdrowej żywności jako możliwości poprawy kondycji finansowej gospodarstwa. Ponadto, na szkoleniach poruszana będzie tematyka uboju zwierząt w gospodarstwie w celu produkcji*

mięsa na użytek własny, a także uboju zwierząt z konieczności, z uwzględnieniem wymogów weterynaryjnych zgodnie z obowiązującym stanem prawnym.

## **I. ZARZĄDZANIE GOSPODARSTWEM ROLNYM**

### **I1. Zarządzanie, organizacja i planowanie pracy w gospodarstwie rolnym**

Szkolenia pn. *Normy i wymogi na poziomie gospodarstwa rolnego w zakresie: zarządzania gospodarstwem, uproszczonej rachunkowości rolnej, dobrej kultury rolnej zgodnej z ochroną środowiska, zasad integrowanej ochrony roślin* – ugruntują zdobytą wcześniej wiedzę na temat zasad *cross-compliance* oraz właściwego zarządzania gospodarstwem w poszanowaniu środowiska i z uwzględnieniem zasad integrowanej ochrony roślin.

## **J. PROMOCJA PRODUKTÓW LOKALNYCH I REGIONALNYCH**

### **J1. Promocja i sprzedaż produktów lokalnych i regionalnych**

Szkolenia wyjazdowe:

*Święto Mleka: Miłomłyn, Gize.*

### **J2. Krótkie łańcuchy dostaw (od pola do stołu), w tym sprzedaż bezpośrednia**

Szkolenia pn. *Produkcja żywności na niewielką skalę i wprowadzanie jej na rynek w krótkich łańcuchach dystrybucji - sprzedaż bezpośrednia, dostawy bezpośrednie, rolniczy handel detaliczny* – mające na celu przekazanie wiedzy na temat produkcji żywności na niewielką skalę i wprowadzania jej na rynek w krótkich łańcuchach dostaw żywności zgodnie z obowiązującym stanem prawnym.

Konferencje pn.:

*Produkty lokalne i regionalne w krótkich łańcuchach dostaw żywności, luty i marzec 2017.*

## **K. UPOWSZECHNIANIE METOD PRODUKCJI ROLNICZEJ I STYLU ŻYCIA PRZYJAZNYCH DLA ŚRODOWISKA**

### **K1. Zasady integrowanej produkcji**

Szkolenia pn. *Integrowana produkcja wybranych roślin uprawnych* – mają na celu upowszechnianie informacji na temat integrowanej produkcji roślin (IP) jako nowoczesnego systemu jakości żywności, wykorzystującego w sposób zrównoważony postęp techniczny i biologiczny w uprawie, ochronie roślin i nawożeniu oraz zwracającego szczególną uwagę na ochronę środowiska i zdrowie ludzi.

Konferencja pn.:

*Nowe wyzwania w integrowanej produkcji owoców na Warmii, Mazurach i Powiślu, marzec 2017.*

### **K2. Zasady integrowanej ochrony roślin**

Realizowane w tym zakresie formy szkoleniowe wpłyną na popularyzację wiedzy na temat sposobu ochrony roślin uprawnych przed organizmami szkodliwymi, innymi czynnikami chorobotwórczymi bądź chwastami, polegającego na wykorzystaniu wszystkich dostępnych metod profilaktyki i ochrony roślin, w szczególności metod niechemicznych, w celu zminimalizowania potencjalnego zagrożenia dla zdrowia ludzi, zwierząt oraz środowiska. Ponadto szkolenia będą obejmowały zagadnienia dotyczące korzyści ekonomicznych dla gospodarstw rolnych wynikające z racjonalnego stosowania i przechowywania nawozów. Upowszechnianie informacji w tym zakresie dotyczyć będzie podstawowych roślin uprawnych i odbywać się będzie podczas szkoleń nt.:

*Technologia uprawy zbóż z uwzględnieniem metod integrowanej ochrony roślin oraz zasad prawidłowego nawożenia, badania zasobności gleb, wapnowania; Platforma Sygnalizacji Agrofagów;*

*Technologia uprawy rzepaku z uwzględnieniem metod integrowanej ochrony roślin oraz zasad prawidłowego nawożenia, badania zasobności gleb, wapnowania; Platforma Sygnalizacji Agrofagów;*

*Technologia uprawy kukurydzy na ziarno i kiszonkę z uwzględnieniem metod integrowanej ochrony roślin oraz zasad prawidłowego nawożenia, badania zasobności gleb, wapnowania;*

*Kontrola i stosowanie środków ochrony roślin w produkcji ogrodniczej.*

**Szkolenia wyjazdowe:**

*Wyjazdy na demonstracje.*

**Konferencje pn.:**

*Technologia uprawy kukurydzy na ziarno i kiszonkę z uwzględnieniem metod integrowanej ochrony roślin. Aspekty ekonomiczne a bezpieczeństwo żywności, kwiecień 2017;*

*Integrowana ochrona warzyw z zastosowaniem innowacyjnych rozwiązań, listopad 2017.*

**K3. Zasady przeciwdziałania i adaptacji do zmian klimatu na poziomie gospodarstwa**

**Szkolenia** pn. *Dostosowanie technologii produkcji roślinnej do zmian klimatycznych; agrotechnika w warunkach suszy lub nadmiernego uwilgotnienia gleby oraz zasady prawidłowego nawożenia, badania zasobności gleb, wapnowania – mają na celu uwidocznienie wpływu zmieniających się warunków klimatu, w szczególności w kontekście życia gospodarczego dla regionu oraz lokalnej społeczności, a w następstwie promowanie efektywnego gospodarowania zasobami i wspierania w sektorze rolnym przechodzenia na gospodarkę niskoemisyjną i odporną na zmianę klimatu. Ważnymi zagadnieniami poruszonymi na szkoleniach będą problemy z krajobrazem w obliczu degradacji ziemi przez suszę i inne zachodzące zjawiska atmosferyczne.*

**Konferencja pn.:**

*Zatrucia pszczół, kwiecień 2017.*

**K4. Energetyka prosumencka**

**Szkolenia** pn. *Energia odnawialna w gospodarstwach rolnych jako element kształtujący koszty produkcji; źródła finansowania instalacji prosumenckich na obszarach wiejskich - przedstawiające możliwość zrównoważonego zarządzania energią w gospodarstwie rolnym, przy zastosowaniu odnawialnych źródeł energii (OZE), opartego na modelu „wytwórca–konsument”, wskazujące możliwe do wykorzystania w tym zakresie technologie i źródła ich finansowania.*

**K5. Wykorzystanie energii ze źródeł odnawialnych w gospodarstwie rolnym**

**Szkolenia** pn. *Wykorzystanie energii ze źródeł odnawialnych w gospodarstwie rolnym – będzie miało na celu podniesienie świadomości wśród rolników i mieszkańców obszarów wiejskich o potrzebie podejmowania działań zmierzających do racjonalnego gospodarowania nośnikami energetycznymi, w tym wskazanie możliwych do wykorzystania technologii OZE i źródeł ich finansowania, które w efekcie przyczynią się do osiągnięcia korzyści ekonomicznych i środowiskowych.*

**Szkolenie wyjazdowe:**

*Wykorzystanie energii ze źródeł odnawialnych w gospodarstwie rolnym.*

Konferencja pn.:

*Zrównoważone zarządzanie energią w gospodarstwie rolnym przy wykorzystaniu nowych rozwiązań technologicznych, październik 2017.*

**K7. Ustawa o ochronie zwierząt**

Szkolenia pn. *Ochrona zwierząt gospodarskich* – mają za zadanie przekazanie jego uczestnikom informacji z zakresu przepisów prawnych w kraju i UE związanych z ochroną zwierząt, które określają szczegółowo minimalne standardy chowu zwierząt gospodarskich, postępowania ze zwierzętami chorymi, czy wymogi techniczne budynków inwentarskich, jak również właściwego prowadzenia dokumentacji.

**L. DZIAŁANIA NA RZECZ ZACHOWANIA DZIEDZICTWA KULTUROWEGO I PRZYRODNICZEGO WSI, EKOLOGICZNEGO I FUNKCJONALNEGO URZĄDZANIA GOSPODARSTWA ROLNEGO**

**L5. Tradycje kulinarne**

Szkolenia pn. *Dziedzictwo kulturowe i kulinarne wsi jako produkt turystyczny regionu* – mające na celu upowszechnianie wiedzy w zakresie dziedzictwa materialnego i niematerialnego wsi, w szczególności tradycji kulinarnych oraz twórczości ludowej, a także wykorzystaniu tego potencjału w kształtowaniu oferty indywidualnej gospodarstw agroturystycznych i obiektów turystyki wiejskiej.

**M. UPOWSZECHNIANIE ROZWOJU AGROTURYSTYKI I TURYSTYKI WIEJSKIEJ ORAZ PROWADZENIE PROMOCJI WSI JAKO ATRAKCYJNEGO MIEJSCA WYPOCZYNKU**

**M1. Rozwój agroturystyki i turystyki wiejskiej, tworzenie sieci współpracy**

Szkolenia pn. *Upowszechnianie rozwoju agroturystyki i turystyki wiejskiej oraz prowadzenie promocji wsi jako atrakcyjnego miejsca wypoczynku* – mające na celu popularyzację wsi jako atrakcyjnego miejsca do prowadzenia działalności agroturystycznej i turystycznej oraz promocji jej naturalnej przestrzeni do wypoczynku i rekreacji.

Szkolenie wyjazdowe:

*Międzynarodowe Targi Turystyczne, Nadarzyn 20-22.10.2017 r.*

**M2. Zagrody edukacyjne**

Szkolenia pn. *Zagrody edukacyjne jako forma przedsiębiorczości na obszarach wiejskich* – mające na celu zapoznanie uczestników z ideą gospodarstw edukacyjnych, zakładaniem oraz funkcjonowaniem tej innowacyjnej formy przedsiębiorczości na obszarach wiejskich w oparciu o dobre praktyki.

**M3. Gospodarstwa opiekuńcze**

Konferencja pn.:

*Gospodarstwa edukacyjne i opiekuńcze jako innowacyjne kierunki działalności turystycznej na obszarach wiejskich, luty 2017.*

**M4. Promocje wsi jako atrakcyjnego miejsca życia i wypoczynku**

Szkolenie wyjazdowe:

*Kreatywna wieś – dobre przykłady działalności na obszarach wiejskich.*



Zaplanowana w tym zakresie forma służyć będzie wymianie doświadczeń i wiedzy w zakresie kreowania oraz funkcjonowania tematycznej oferty turystyki na obszarach wiejskich, a także podmiotów prowadzących działalność turystyczną i agroturystyczną.

## **N. REALIZACJA ZADAŃ WYNIKAJĄCYCH Z PROGRAMÓW ROLNOŚRODOWISKOWYCH ORAZ PROGRAMÓW DZIAŁAŃ MAJĄCYCH NA CELU OGRANICZENIE ODPLYWU AZOTU ZE ŹRÓDEŁ ROLNICZYCH**

### **N1. Prowadzenie produkcji rolniczej na obszarach szczególnie narażonych (OSN)**

Szkolenia pn. *Wymogi produkcji rolniczej na obszarach erozyjnych i obszarach szczególnie narażonych na odpływy azotu ze źródeł rolniczych; zasady nawożenia na obszarach szczególnie narażonych na zanieczyszczenia azotanami pochodzenia rolniczego* – służące podniesieniu świadomości rolników na temat właściwego prowadzenia działalności rolniczej na obszarach OSN oraz możliwościach uzyskania dofinansowania inwestycji w zakresie ochrony środowiska.

### **N3. "Działanie rolno-środowiskowo-klimatyczne" w ramach PROW 2014-2020**

Szkolenia pn. *Zadania, pakiety, finansowanie "Działania rolno-środowiskowo-klimatycznego" w ramach PROW 2014-2020* – mają na celu pomoc rolnikom w realizacji i wdrażaniu programu rolno-środowiskowego (kontynuacja PROW 2007-2013) i/lub programu rolno-środowiskowo-klimatycznego (PROW 2014-2020).

#### Konferencja pn.:

*Możliwości wsparcia finansowego gospodarstw rolnych w ramach programów rolno-środowiskowo-klimatycznych i rolnictwa ekologicznego, luty 2017.*

### **N4. Ochrona bioróżnorodności, w tym NATURA 2000**

Szkolenia pn. *Działania na rzecz zachowania bioróżnorodności; inwestycje w gospodarstwach położonych na obszarach NATURA 2000* – mają na celu upowszechnianie informacji na temat wymogów związanych z obowiązkiem realizacji zadań ochronnych przewidzianych dla obszarów Natura 2000. Podczas szkolenia rolnicy zwiększą wiedzę w zakresie znaczenia bioróżnorodności na stabilność ekosystemów oraz możliwości podejmowania konkretnych działań w gospodarstwie rolnym przyczyniających się do zachowania siedlisk i gatunków.

Tab. 1. Działalność szkoleniowa wg form

Lp.	Forma	Liczba form	Liczba uczestników
<i>a</i>	<i>b</i>	<i>c</i>	<i>d</i>
1.	szkolenie	627	17 178
2.	szkolenie wyjazdowe	116	
3.	konferencja	25	

Tab. 2. Działalność szkoleniowa wg form i tematów

Symbol	Tematyka	Szkolenie	Szkolenie wyjazdowe	Konferencja	Ogólna liczba form	Łączna liczba uczestników

Symbol	Tematyka	Szkolenie	Szkolenie wyjazdowe	Konferencja	Ogólna liczba form	Łączna liczba uczestników
<i>a</i>	<i>b</i>	<i>c</i>	<i>d</i>	<i>e</i>	<i>f</i>	<i>g</i>
<b>Z.1.A.</b>	<b>Stosowanie nowoczesnych metod agrotechnicznych, hodowla oraz przetwórstwo rolno-spożywcze</b>	<b>66</b>	<b>46</b>	<b>5</b>	<b>117</b>	<b>2171</b>
Z.1.A.1.	Nowe rozwiązania w produkcji roślinnej	45	43	5	93	1613
Z.1.A.2.	Nowe rozwiązania w produkcji zwierzęcej	12	1		13	355
Z.1.A.3.	Prowadzenie przetwórstwa w ramach działalności marginalnej, lokalnej i ograniczonej (MLO)	9	2		11	203
<b>Z.1.B.</b>	<b>Rozwiązywanie problemów technologicznych i organizacyjno-ekonomicznych gospodarstw rolnych</b>	<b>62</b>	<b>25</b>	<b>3</b>	<b>90</b>	<b>2369</b>
Z.1.B.1.	Technologia produkcji roślinnej	25			25	520
Z.1.B.2.	Technologia produkcji zwierzęcej	3		1	4	190
Z.1.B.3.	Normy i wymogi wzajemnej zgodności (w tym dobrostan zwierząt)	14			14	230
Z.1.B.4.	Poprawa stanu technicznego, technologicznego i organizacyjnego w gospodarstwach rolnych		25	1	26	486
Z.1.B.6.	Bioasekuracja w gospodarstwie rolnym	20		1	21	943
<b>Z.1.C.</b>	<b>Rachunkowość w gospodarstwach rolnych</b>	<b>17</b>		<b>1</b>	<b>18</b>	<b>456</b>
Z.1.C.1.	Rachunkowość rolna	7		1	8	242
Z.1.C.2.	Rachunkowość podatkowa	1			1	32
Z.1.C.3.	Ubezpieczenia społeczne oraz majątkowe	9			9	182
<b>Z.1.D.</b>	<b>Rolnictwo ekologiczne</b>	<b>36</b>	<b>1</b>	<b>1</b>	<b>38</b>	<b>845</b>
Z.1.D.1.	Produkcja metodami ekologicznymi	20		1	21	490
Z.1.D.2.	Sprzedaż produktów ekologicznych		1		1	20
Z.1.D.3.	„Rolnictwo ekologiczne w ramach PROW 2007-2013 i 2014-2020”	16			16	335
<b>Z.1.E.</b>	<b>Rozwój przedsiębiorczości na obszarach wiejskich</b>	<b>25</b>	<b>25</b>	<b>1</b>	<b>51</b>	<b>1 007</b>
Z.1.E.1.	Prowadzenie działalności pozarolniczej	20			20	355
Z.1.E.2.	Tworzenie i funkcjonowanie organizacji pozarządowych i podmiotów ekonomii społecznej	5		1	6	180
Z.1.E.4.	Aktywizacja mieszkańców obszarów wiejskich		25		25	472
<b>Z.1.F.</b>	<b>Unowocześnianie wiejskiego gospodarstwa domowego</b>	<b>7</b>		<b>1</b>	<b>8</b>	<b>230</b>
Z.1.F.1.	Profilaktyka prozdrowotna i racjonalne żywienie	7			7	140
Z.1.F.3.	Świadomość konsumencka i ekologiczna			1	1	90

Symbol	Tematyka	Szkolenie	Szkolenie wyjazdowe	Konferencja	Ogólna liczba form	Łączna liczba uczestników
<b>Z.1.G.</b>	<b>Ubieganie się o przyznanie pomocy finansowanej lub współfinansowanej ze środków pochodzących z funduszy Unii Europejskiej lub innych instytucji krajowych, lub zagranicznych</b>	<b>148</b>		<b>3</b>	<b>151</b>	<b>4 420</b>
Z.1.G.1.	Płatności bezpośrednie	102		1	103	2 627
Z.1.G.2.	PROW	46			46	1 603
Z.1.G.3.	Programy Regionalne			1	1	70
Z.1.G.5.	Inne programy			1	1	120
<b>Z.1.H.</b>	<b>Modernizacja gospodarstw rolnych, poprawa jakości artykułów rolnospożywczych i ich przetwórstwa oraz wzmocnienie pozycji rolników na rynku</b>	<b>10</b>		<b>1</b>	<b>11</b>	<b>497</b>
Z.1.H.1.	Zasady tworzenia i funkcjonowanie grup producentów rolnych, grup i organizacji producentów owoców i warzyw, zrzeszeń i innych form organizacji	1		1	2	137
Z.1.H.3.	Systemy żywności	9			9	360
<b>Z.1.I.</b>	<b>Zarządzanie gospodarstwem rolnym</b>	<b>3</b>			<b>3</b>	<b>113</b>
Z.1.I.1.	Zarządzanie, organizacja i planowanie pracy w gospodarstwie rolnym	3			3	113
<b>Z.1.J.</b>	<b>Promocja produktów lokalnych i regionalnych</b>	<b>14</b>	<b>3</b>	<b>2</b>	<b>19</b>	<b>477</b>
Z.1.J.1.	Promocja i sprzedaż produktów lokalnych i regionalnych		3		3	45
Z.1.J.2.	Krótkie łańcuchy dostaw (od pola do stołu), w tym sprzedaż bezpośrednia	14		2	16	432
<b>Z.1.K.</b>	<b>Upowszechnianie metod produkcji rolniczej i stylu życia przyjaznych dla środowiska /7/</b>	<b>201</b>	<b>14</b>	<b>5</b>	<b>220</b>	<b>3 570</b>
Z.1.K.1.	Zasady integrowanej produkcji	4		1	5	210
Z.1.K.2.	Zasady integrowanej ochrony roślin	133	13	2	148	2 012
Z.1.K.3.	Zasady przeciwdziałania i adaptacji do zmian klimatu na poziomie gospodarstwa	31		1	32	581
Z.1.K.4.	Energetyka prosumencka	7			7	146
Z.1.K.5.	Wykorzystanie energii ze źródeł odnawialnych w gospodarstwie rolnym	19	1	1	21	513
Z.1.K.7.	Ustawa o ochronie zwierząt	7			7	108
<b>Z.1.L.</b>	<b>Działania na rzecz zachowania dziedzictwa kulturowego i przyrodniczego wsi, ekologicznego i funkcjonalnego urządzenia gospodarstwa rolnego /8/</b>	<b>3</b>			<b>3</b>	<b>60</b>
Z.1.L.5.	Tradycje kulinarne	3			3	60
<b>Z.1.M.</b>	<b>Upowszechnianie rozwoju agroturystyki i turystyki wiejskiej oraz prowadzenie promocji wsi jako atrakcyjnego miejsca wypoczynku /9/</b>	<b>8</b>	<b>2</b>	<b>1</b>	<b>11</b>	<b>265</b>

<b>Symbol</b>	<b>Tematyka</b>	<b>Szkolenie</b>	<b>Szkolenie wyjazdowe</b>	<b>Konferencja</b>	<b>Ogólna liczba form</b>	<b>Łączna liczba uczestników</b>
Z.1.M.1.	Rozwój agroturystyki i turystyki wiejskiej, tworzenie sieci współpracy	7	1		8	110
Z.1.M.2.	Zagrody edukacyjne	1			1	40
Z.1.M.3.	Gospodarstwa opiekuńcze			1	1	90
Z.1.M.4.	Promocje wsi jako atrakcyjnego miejsca życia i wypoczynku		1		1	25
<b>Z.1.N.</b>	<b>Realizacja zadań wynikających z programów rolnośrodowiskowych oraz programów działań mających na celu ograniczenia odpływu azotu ze źródeł rolniczych /10/</b>	<b>27</b>		<b>1</b>	<b>28</b>	<b>698</b>
Z.1.N.1.	Prowadzenie produkcji rolniczej na obszarach szczególnie narażonych (OSN)	2			2	48
Z.1.N.3.	„Program rolnośrodowiskowy i Działanie rolno-środowiskowo-klimatyczne”	24		1	25	607
Z.1.N.4.	Ochrona bioróżnorodności, w tym NATURA 2000	1			1	43
<b>RAZEM</b>		<b>627</b>	<b>116</b>	<b>25</b>	<b>768</b>	<b>17 178</b>

## Zadanie 2.

### Prowadzenie działalności informacyjnej wspierającej rozwój produkcji rolniczej

Działalność informacyjna WMODR ma na celu generowanie, gromadzenie, przechowywanie, przekazywanie, udostępnianie i wykorzystywanie informacji w zakresie poprawy poziomu dochodów rolniczych, podniesienia konkurencyjności rynkowej gospodarstw rolnych oraz wspierania zrównoważonego rozwoju obszarów wiejskich. Planuje się opracowanie i opublikowanie 25 tytułów broszur i 27 tytułów ulotek (*informacja dot. planu wydawniczego znajduje w tab. 31*) z zakresu:

- stosowanie nowoczesnych metod agrotechnicznych, hodowla oraz przetwórstwo rolno-spożywcze – 3 broszury, 6 ulotek;
- rozwiązywanie problemów technologicznych i organizacyjno-ekonomicznych gospodarstw rolnych – 4 broszury, 2 ulotki;
- rozwój przedsiębiorczości na obszarach wiejskich – 1 broszura;
- unowocześnianie wiejskiego gospodarstwa domowego – 1 broszura;
- ubieganie się o przyznanie pomocy finansowej lub współfinansowanej ze środków pochodzących z funduszy Unii Europejskiej lub innych instytucji krajowych lub zagranicznych – 5 broszur, 14 ulotek;
- zarządzanie gospodarstwem rolnym – 2 broszury;
- promocja produktów regionalnych i lokalnych – 2 ulotki;
- upowszechnianie metod produkcji rolniczej i stylu życia przyjaznych dla środowiska – 5 broszur,
- działania na rzecz zachowania dziedzictwa kulturowego i przyrodniczego wsi, ekologicznego i funkcjonalnego urzędnictwa gospodarstwa rolnego – 1 broszura,
- upowszechnianie rozwoju agroturystyki i turystyki wiejskiej oraz prowadzenie wsi jako atrakcyjnego miejsca wypoczynku – 1 broszura, 3 ulotki;
- realizacja zadań wynikających z programów rolnośrodowiskowych oraz programów działań mających na celu ograniczenia odpływu azotu ze źródeł rolniczych – 2 broszury.

Ukaże się 12 numerów miesięcznika WMODR pn. „*Bieżące Informacje*”, a w nim 307 artykułów autorstwa specjalistów i doradców WMODR. Artykuły zamieszczane będą także w wydawnictwach zewnętrznych w ilości 15 sztuk. Dodatkowo, najświeższe informacje będą zamieszczane na stronie internetowej WMODR, w postaci krótkich i zwięzłych informacji dotyczących danego zagadnienia. Łącznie planuje się umieszczenie na stronie internetowej 129 informacji. Działalność informacyjna realizowana będzie również poprzez udzielanie informacji wszystkim zainteresowanym w liczbie 10 887. Planuje się przygotowanie 117 stoisk informacyjno-promocyjnych, w których możliwe będzie zapoznanie się z ofertą Ośrodka.

Tab. 3. Działalność informacyjna wg form

Lp.	Forma	Liczba form	Liczba odbiorców
<i>a</i>	<i>b</i>	<i>c</i>	<i>d</i>
<b>1.</b>	<b>informacja</b>		<b>10 887</b>
<b>2.</b>	<b>wydawnictwa</b>	<b>liczba form</b>	<b>nakład</b>
2.1.	broszura	25	9 600
2.2.	ulotka	27	4 500
2.3.	materiały informacyjne na stronę www. ośrodka	129	
2.4.	artykuł w miesięczniku odr	307	
<b>3.</b>	<b>pozostałe</b>	<b>liczba form</b>	
3.3.	artykuł w innym wydawnictwie (w tym wywiad prasowy)	15	
3.4.	stoisko informacyjne / promocyjne	117	

Tab. 4. Działalność informacyjna wg form i tematów

Symbol tematu	Tematyka	Informacja	Wydawnictwa					Stoisko info.-promocyjne	Pozostałe
			Broszura	Ulotka	Info na www.	Art. w miesięczniku odr.	Inne		
<i>a</i>	<i>b</i>	<i>c</i>	<i>d</i>	<i>e</i>	<i>f</i>	<i>g</i>	<i>h</i>	<i>i</i>	<i>j</i>
<b>Z.2.A.</b>	<b>Stosowanie nowoczesnych metod agrotechnicznych, hodowla oraz przetwórstwo rolno-spożywcze</b>	<b>1 806</b>	<b>3</b>	<b>6</b>	<b>17</b>	<b>3</b>	<b>10</b>		
Z.2.A.1.	Nowe rozwiązania w produkcji roślinnej	1 020	3	5	6		6		
Z.2.A.2.	Nowe rozwiązania w produkcji zwierzęcej	721		1	6	1	4		
Z.2.A.3.	Prowadzenie przetwórstwa w ramach działalności marginalnej, lokalnej i ograniczonej (MLO)	65			5	2			
<b>Z.2.B.</b>	<b>Rozwiązywanie problemów technologicznych i organizacyjno-ekonomicznych gospodarstw rolnych</b>	<b>1 857</b>	<b>4</b>	<b>2</b>	<b>14</b>	<b>136</b>	<b>2</b>		
Z.2.B.1.	Technologia produkcji roślinnej	955	1		6	70			
Z.2.B.2.	Technologia produkcji zwierzęcej	538	1	2	6	62	1		
Z.2.B.3.	Normy i wymogi wzajemnej zgodności (w tym dobrostan zwierząt)	142							
Z.2.B.4.	Poprawa stanu technicznego, technologicznego i organizacyjnego w gospodarstwach rolnych	72	1						
Z.2.B.5.	BHP	59							
Z.2.B.6.	Bioasekuracja w gospodarstwie rolnym	91	1		2	4	1		
<b>Z.2.C.</b>	<b>Rachunkowość w gospodarstwach rolnych</b>	<b>357</b>			<b>1</b>	<b>5</b>			
Z.2.C.1.	Rachunkowość rolna	124			1	5			
Z.2.C.2.	Rachunkowość podatkowa	77							
Z.2.C.3.	Ubezpieczenia społeczne oraz majątkowe	156							
<b>Z.2.D.</b>	<b>Rolnictwo ekologiczne</b>	<b>682</b>			<b>4</b>	<b>12</b>			
Z.2.D.1.	Produkcja metodami ekologicznymi	282			1	12			
Z.2.D.2.	Sprzedaż produktów ekologicznych	75			1				
Z.2.D.3.	„Rolnictwo ekologiczne w ramach PROW 2007-2013 i 2014-2020”	325			2				
<b>Z.2.E.</b>	<b>Rozwój przedsiębiorczości na obszarach wiejskich</b>	<b>394</b>	<b>1</b>		<b>16</b>	<b>5</b>		<b>117</b>	
Z.2.E.1.	Prowadzenie działalności pozarolniczej	204			8	5			
Z.2.E.2.	Tworzenie i funkcjonowanie organizacji pozarządowych i podmiotów ekonomii społecznej	32	1		6				
Z.2.E.3.	Współpraca z lokalnymi organizacjami społecznymi	99			2				
Z.2.E.4.	Aktywizacja mieszkańców obszarów wiejskich	46						117	
Z.2.E.5.	Program LEADER	13							
<b>Z.2.F.</b>	<b>Unowocześnianie wiejskiego gospodarstwa domowego</b>	<b>218</b>	<b>1</b>		<b>3</b>	<b>18</b>			
Z.2.F.1.	Profilaktyka prozdrowotna i racjonalne żywienie	69	1		1	18			

Symbol tematu	Tematyka	Informacja	Wydawnictwa					Stoisko info.-promocyjne	Pozostałe
			Broszura	Ulotka	Info na www.	Art. w miesięczniku odr.	Inne		
Z.2.F.2.	Estetyzacja wiejskiej zagrody	89			1				
Z.2.F.3.	Świadomość konsumencka i ekologiczna	60			1				
<b>Z.2.G.</b>	<b>Ubieganie się o przyznanie pomocy finansowanej lub współfinansowanej ze środków pochodzących z funduszy Unii Europejskiej lub innych instytucji krajowych, lub zagranicznych</b>	<b>3 293</b>	<b>5</b>	<b>14</b>	<b>27</b>	<b>30</b>	<b>3</b>		
Z.2.G.1.	Płatności bezpośrednie	1 693			4	2	1		
Z.2.G.2.	PROW	1 150	3	14	20	28	2		
Z.2.G.3.	Programy Regionalne	65	1		2				
Z.2.G.4.	Kredyty preferencyjne, komercyjne, leasing	52			1				
Z.2.G.5.	Inne programy (WPR)	333	1						
<b>Z.2.H.</b>	<b>Modernizacja gospodarstw rolnych, poprawa jakości artykułów rolno-spożywczych i ich przetwórstwa oraz wzmocnienie pozycji rolników na rynku</b>	<b>140</b>			<b>3</b>	<b>2</b>			
Z.2.H.1.	Zasady tworzenia i funkcjonowanie grup producentów rolnych, grup i organizacji producentów owoców i warzyw, zrzeszeń i innych form organizacji	51			1				
Z.2.H.2.	Tworzenie sieci współpracy w ramach łańcucha żywnościowego	10			1				
Z.2.H.3.	Systemy żywności	30			1	2			
Z.2.H.4.	Systemy bezpieczeństwa żywności, dobre praktyki higieniczne, produkcyjne przy produkcji żywności w warunkach domowych, HACCP	49							
<b>Z.2.I.</b>	<b>Zarządzanie gospodarstwem rolnym</b>	<b>423</b>	<b>2</b>		<b>8</b>	<b>11</b>			
Z.2.I.1.	Zarządzanie, organizacja i planowanie pracy w gospodarstwie rolnym	102	1			11			
Z.2.I.2.	Wyliczanie dochodów, kosztów i opłacalności produkcji roślinnej i zwierzęcej	60	1		8				
Z.2.I.3.	Badanie koniunktury w rolnictwie	19							
Z.2.I.4.	Informacja rynkowa	242							
<b>Z.2.J.</b>	<b>Promocja produktów lokalnych i regionalnych</b>	<b>161</b>		<b>2</b>	<b>6</b>	<b>5</b>			
Z.2.J.1.	Promocja i sprzedaż produktów lokalnych i regionalnych	75		1	3	5			
Z.2.J.2.	Krótkie łańcuchy dostaw (od pola do stołu), w tym sprzedaż bezpośrednia	86		1	3				
<b>Z.2.K.</b>	<b>Upowszechnianie metod produkcji rolniczej i stylu życia przyjaznych dla środowiska /7/</b>	<b>747</b>	<b>5</b>		<b>9</b>	<b>22</b>			
Z.2.K.1.	Zasady integrowanej produkcji	73	1		2				
Z.2.K.2.	Zasady integrowanej ochrony roślin	345	3		3	4			

Symbol tematu	Tematyka	Informacja	Wydawnictwa					Stoisko info.-promocyjne	Pozostałe
			Broszura	Ulotka	Info na www.	Art. w miesięczniku odr.	Inne		
Z.2.K.3.	Zasady przeciwdziałania i adaptacji do zmian klimatu na poziomie gospodarstwa	72			2	10			
Z.2.K.4.	Energetyka prosumencka	47							
Z.2.K.5.	Wykorzystanie energii ze źródeł odnawialnych w gospodarstwie rolnym	82	1		1	8			
Z.2.K.6.	Gospodarka wodno-ściekowa oraz postępowanie z odpadami	13							
Z.2.K.7.	Ustawa o ochronie zwierząt	66			1				
Z.2.K.8.	Inne działania na rzecz ochrony środowiska na poziomie gospodarstwa	49							
<b>Z.2.L.</b>	<b>Działania na rzecz zachowania dziedzictwa kulturowego i przyrodniczego wsi, ekologicznego i funkcjonalnego urzędzenia gospodarstwa rolnego /8/</b>	<b>160</b>	<b>1</b>		<b>15</b>	<b>36</b>			
Z.2.L.1.	Dziedzictwo kultury materialnej wsi	28			11	11			
Z.2.L.2.	Zachowanie tradycyjnego krajobrazu rolniczego wsi	48			2	5			
Z.2.L.3.	Twórczość ludowa	16			1	4			
Z.2.L.4.	Tradycyjne zawody i rękodzieło	21				5			
Z.2.L.5.	Tradycje kulinarne	47	1		1	11			
<b>Z.2.M.</b>	<b>Upowszechnianie rozwoju agroturystyki i turystyki wiejskiej oraz prowadzenie promocji wsi jako atrakcyjnego miejsca wypoczynku /9/</b>	<b>205</b>	<b>1</b>	<b>3</b>	<b>2</b>	<b>18</b>			
Z.2.M.1.	Rozwój agroturystyki i turystyki wiejskiej, tworzenie sieci współpracy	85	1		2	18			
Z.2.M.2.	Zagrody edukacyjne	50							
Z.2.M.3.	Gospodarstwa opiekuńcze	14		1					
Z.2.M.4.	Promocje wsi jako atrakcyjnego miejsca życia i wypoczynku	56		2					
<b>Z.2.N.</b>	<b>Realizacja zadań wynikających z programów rolnośrodowiskowych oraz programów działań mających na celu ograniczenia odpływu azotu ze źródeł rolniczych /10/</b>	<b>444</b>	<b>2</b>		<b>4</b>	<b>4</b>			
Z.2.N.1.	Prowadzenie produkcji rolniczej na obszarach szczególnie narażonych (OSN)	15							
Z.2.N.2.	Zasady ochrony wód przed zanieczyszczeniami ze źródeł rolniczych, dyrektywa azotanowa i ramowa dyrektywa wodna	43	1						
Z.2.N.3.	„Program rolnośrodowiskowy i Działanie rolno-środowiskowo-klimatyczne”	368	1						
Z.2.N.4.	Ochrona bioróżnorodności, w tym NATURA 2000	18			4	4			



### Zadanie 3.

#### Prowadzenie działalności w zakresie podnoszenia kwalifikacji zawodowych rolników i innych mieszkańców obszarów wiejskich

W roku 2017 WMODR planuje udzielić 170 informacji, a także 401 porad indywidualnych z zakresu nabycia kwalifikacji rolniczych oraz podnoszenia kwalifikacji zawodowych rolników i innych mieszkańców obszarów wiejskich, zgodnie z rozporządzeniem Ministra Rolnictwa i Rozwoju Wsi z dnia 17 stycznia 2012 r. w sprawie kwalifikacji rolniczych posiadanych przez osoby wykonujące działalność rolniczą (Dz.U. z 2012 r., poz. 109). Doradztwo to będzie skupione przede wszystkim na informowaniu o możliwościach uzupełnienia brakującego wykształcenia.

Tab. 5. Działalność w zakresie podnoszenia kwalifikacji zawodowych rolników i mieszkańców wsi według form

Lp.	Forma	Liczba odbiorców
<i>a</i>	<i>b</i>	<i>d</i>
1.	informacja	170
2.	porada indywidualna	401

Tab. 6. Działalność w zakresie podnoszenia kwalifikacji zawodowych rolników i mieszkańców wsi - wg form i tematów

Symbol	Tematyka	Informacja	Porada indywidualna	Pozostałe	Łączna liczba odbiorców
<i>a</i>	<i>b</i>	<i>c</i>	<i>d</i>	<i>e</i>	<i>f</i>
Z.3.1.	reorientacja zawodowa	12	40		52
Z.3.2.	podnoszenie kwalifikacji zawodowych	127	215		342
Z.3.3.	współpraca ze szkołami rolniczymi	31	146		177

#### Zadanie 4.

**Udzielanie pomocy rolnikom i innym mieszkańcom obszarów wiejskich w zakresie sporządzania dokumentacji niezbędnej do uzyskania pomocy finansowanej lub współfinansowanej ze środków pochodzących z funduszy Unii Europejskiej lub innych instytucji krajowych lub zagranicznych**

12 grudnia 2014 r. Komisja Europejska zaakceptowała Program Rozwoju Obszarów Wiejskich na lata 2014-2020 (PROW 2014-2020), dostosowany do potrzeb i oczekiwań rolników, producentów rolnych i mieszkańców obszarów wiejskich. Łączny budżet przeznaczony na realizację zadań PROW 2014-2020 wynosi ponad 13,6 mld euro, z czego z UE około 8,7 mld euro, natomiast z krajowych środków publicznych przeszło 4,9 mld euro. Pieniądze te zostaną wykorzystane w głównej mierze do realizacji projektów inwestycyjnych oraz przedsięwzięć z zakresu wsparcia grup producenckich, transferu wiedzy i innowacji w rolnictwie, a także wsparcia lokalnych społeczności realizujących lokalne strategie rozwoju. Aby środki na realizację PROW 2014-2020 były wykorzystywane w sposób poprawny WMODR planuje udzielić 12 851 porad indywidualnych w zakresie sporządzania dokumentacji niezbędnej do uzyskania pomocy finansowanej lub współfinansowanej ze środków pochodzących z funduszy Unii Europejskiej lub innych instytucji krajowych lub zagranicznych. Rolnicy i mieszkańcy obszarów wiejskich będą mogli uzyskać niezbędną informację o naborach wniosków w ramach działań PROW na lata 2014-2020, według obowiązującego harmonogramu ogłoszonego przez ARiMR. Nacisk będzie kładziony na działania cieszące się zainteresowaniem rolników i mieszkańców obszarów wiejskich, tj. m.in.: „Premie dla młodych rolników”, „Restrukturyzacja małych gospodarstw”, „Modernizacja gospodarstw rolnych”, a także „Zalesianie i tworzenie terenów zielonych”.

Tab. 7. Pomoc w zakresie sporządzania dokumentacji niezbędnej do uzyskania pomocy finansowej wg form

Lp.	Forma	Liczba form	Liczba odbiorców
<i>a</i>	<i>b</i>	<i>c</i>	<i>d</i>
1.	porada indywidualna		12 851

Tab. 8. Pomoc w zakresie sporządzania dokumentacji niezbędnej do uzyskania pomocy finansowej wg form i tematów

Symbol	Tematyka	Porada indywidualna	Doradztwo grupowe		Liczba odbiorców (c+e)
			Liczba form	Liczba uczestników	
<i>a</i>	<i>b</i>	<i>c</i>	<i>d</i>	<i>e</i>	<i>f</i>
<b>Z.4.I.</b>	<b>działalność doradcza</b>	<b>12 851</b>			<b>12 851</b>
Z.4.I.1.	płatności bezpośrednie	7 162			7 162
Z.4.I.2.	Program Rozwoju Obszarów Wiejskich	4 168			4 168
Z.4.I.3.	programy regionalne	101			101
Z.4.I.4.	kredyty preferencyjne, kredyty komercyjne, leasing	297			297
Z.4.I.5.	Pozostałe (WPR)	1 123			1 123

## Zadanie 5.

### Prowadzenie analiz rynku artykułów rolno-spożywczych i środków produkcji oraz gromadzenie i upowszechnianie informacji rynkowej w tym zakresie

WMODR kontynuacyjnie prowadzić będzie analizy rynku artykułów rolno-spożywczych i środków produkcji oraz będzie gromadzić dane i upowszechniać je, poprzez monitorowanie oraz analizowanie informacji rynkowych w danym zakresie. W roku 2017 planowane jest sporządzanie raz w kwartale Ankiety Gospodarstwa Rolnego. Ankiety te będą przygotowane na zlecenie Szkoły Głównej Handlowej w Warszawie (SGH). Gospodarstwa ankietyzować będą wszyscy doradcy pracujący w Powiatowych Zespołach Doradztwa Rolniczego. Ankiety dotyczyć będą sytuacji finansowej gospodarstwa, bieżących zakupów, inwestycji, kredytów zaciągniętych przez gospodarstwo oraz oceny perspektyw gospodarstwa. Na podstawie zebranych danych Instytut Rozwoju Gospodarczego SGH opublikuje co kwartał czasopismo „Koniunktura w Rolnictwie”.

W roku 2017 wybrani doradcy terenowi WMODR zbierać będą informacje na temat cen płodów rolnych na lokalnych targowiskach. Prowadzone one będą jako monitoringi tygodniowe i miesięczne. Na podstawie tygodniowych zestawień cen targowiskowych produktów rolnych sporządzane będą raporty, które przekazane zostaną do Ministerstwa Rolnictwa i Rozwoju Wsi, a także TVP. Poza tym, dla Centrum Doradztwa Rolniczego w Brwinowie, sporządzane będą zestawienia cen nawozów mineralnych. Doradcy terenowi przekazywać będą monitoringi cen: nawozów mineralnych, środków produkcji, płodów rolnych, pasz oraz usług rolniczych. Na ich podstawie opracowanych zostanie 11 wkładek pn. „Agrorynek” do miesięcznika WMODR „Bieżące Informacje”. Planowana łączna ilość monitoringów miesięcznych to 549, monitoringów tygodniowych – 960, z czego 245 stanowią będą monitoringi przebiegu prac w rolnictwie (żniwa), 525 monitoringi przebiegu prac w rolnictwie (sygnalizacja agrofagów), a 190 monitoringi cen płodów rolnych. Oprócz tego prowadzona będzie również indywidualna analiza ekonomiczna (miesięczna) cen płodów rolnych w liczbie 16 analiz.

W 2017 roku WMODR udzieli 526 porad indywidualnych dotyczących monitoringu przebiegu prac w rolnictwie (sygnalizacja agrofagów).

Tab. 9. Prowadzenie analiz rynku artykułów rolno-spożywczych i środków produkcji wg form

Lp.	Forma	Liczba form
<i>a</i>	<i>b</i>	<i>c</i>
1.	monitoring	1 509
2.	analiza	16
3.	porada indywidualna	526

Tab. 10. Prowadzenie analiz rynku artykułów rolno-spożywczych i środków produkcji wg form i tematów

Symbol	Formy i zakres tematyczny	Liczba form
<i>a</i>	<i>b</i>	<i>c</i>
<b>Z.5.I.</b>	<b>monitoring</b>	<b>1 509</b>
Z.5.I.1.	monitoring cen nawozów mineralnych	147
Z.5.I.2.	monitoring cen środków produkcji	101
Z.5.I.3.	monitoring cen płodów rolnych	323
Z.5.I.4.	monitoring przebiegu prac w rolnictwie	770
Z.5.I.5.	inne	168
<b>Z.5.II.</b>	<b>analiza</b>	<b>16</b>
Z.5.II.3.	analiza cen płodów rolnych	16
<b>Z.5.III.</b>	<b>porada</b>	<b>526</b>

## Zadanie 6.

### Możliwość prowadzenia doświadczeń odmianowych w ramach porejestrowego doświadczeń odmianowych

WMODR nie prowadzi porejestrowego doświadczeń odmianowych.

Tab. 11. Prowadzenie doświadczeń odmianowych w ramach porejestrowego doświadczeń odmianowych – ogółem

Forma	Ogólna liczba doświadczeń	Ogólna liczba powtórzeń
Doświadczenie w ramach PDO		

Sposób liczenia jednolity dla wszystkich (doświadczenia/ powtórzenia).

Tab.12. Prowadzenie doświadczeń odmianowych w ramach porejestrowego doświadczeń odmianowych – wg rodzajów

Symbol	Wyszczególnienie	Liczba doświadczeń	Ogólna liczba powtórzeń
<i>b</i>	<i>c</i>	<i>d</i>	<i>e</i>
Z.6.	doświadczenia wg metod określonych regulaminem COBORU		
Z.6.1.	jęczmień jary		
Z.6.2.	jęczmień ozimy		
Z.6.3.	pszenica jara		
Z.6.4.	pszenica ozima		
Z.6.5.	pszenżyto jare		
Z.6.6.	pszenżyto ozime		
Z.6.7.	owies		
Z.6.8.	żyto ozime		
Z.6.9.	ziemniaki		
Z.6.10	rzepak		
Z.6.11.	kukurydza		
Z.6.12.	buraki pastewne		
Z.6.13	groch		
Z.6.14.	pozostałe		

Informacja o umowie z COBORU.

## Zadanie 7.

### Upowszechnianie metod produkcji rolniczej i stylu życia przyjaznego dla środowiska

Działania w tym zakresie prowadzone będą w formie porad indywidualnych, pokazów, demonstracji, konkursów, olimpiad, wdrożeń.

Praca doradcza w roku 2017 skupiona będzie w głównej mierze na udzielaniu **porad indywidualnych**. Z zakresu stosowania nowoczesnych metod agrotechnicznych, hodowli oraz przetwórstwa rolno-spożywczego – 9 103 porady, rozwiązywania problemów technologicznych i organizacyjno-ekonomicznych gospodarstw rolnych – 10 224 porady, rolnictwa ekologicznego – 2 784 porady, modernizacji gospodarstw rolnych, poprawy jakości artykułów rolno-spożywczych i ich przetwórstwa oraz wzmocnienia pozycji rolników na rynku – 543 porady, upowszechniania metod produkcji rolniczej i stylu życia przyjaznych dla środowiska – 2 637 porady.

#### **Pokazy:**

##### *Kalibracja opryskiwacza polowego – 61*

Sezonowa kalibracja opryskiwaczy jest jednym z podstawowych elementów integrowanej ochrony roślin, której zasady obowiązują od 2014 roku. Oprócz sprawnego opryskiwacza ważnym czynnikiem decydującym o prawidłowym wykonaniu zabiegów ochrony roślin jest odpowiednia regulacja. Polega ona na umiejętnym doborze rozpylaczy, ciśnienia roboczego cieczy oraz prędkości jazdy. Okresową kalibrację należy przeprowadzać co 3 lata podczas atestacji opryskiwacza, którą wykonuje uprawniony diagnosta. Do tego celu wykorzystuje on specjalistyczny sprzęt diagnostyczny. Natomiast sezonową kalibrację powinien przeprowadzić sam rolnik. Zabieg ten należy wykonać przed każdym sezonem wegetacyjnym, po trwającej dłużej niż 4 miesiące przerwie postoju opryskiwacza, po każdej zmianie rozpylaczy, zmianie ciśnienia lub rodzaju ciągnika. Dzięki niej uzyskuje się wymagają wielkość kropeł i odpowiednią dawkę cieczy na 1 ha.

Celem pokazów będzie wskazanie właściwego sposobu dokonania kalibracji opryskiwacza polowego.

##### *Cięcie i formowanie drzew owocowych – 7*

Cięcie drzew jest jednym z kluczowych elementów racjonalnej pielęgnacji roślin sadowniczych. Można je rozpatrywać w kilku aspektach. Zaraz po posadzeniu ma na celu ułatwienie przyjęcia się drzewek, które przy zmienianiu podłoża, utraciły znaczną część systemu korzeniowego. Warto wiedzieć, że już samo przycięcie pędów przywraca równowagę między systemem korzeniowym a częścią nadziemną. W pierwszych latach upraw, jedynie poprzez delikatne przycinanie pędów bocznych, zaleca się stosowanie cięcia formującego kształt drzewka. W późniejszym okresie cięcie jest konieczne, jako czynnik regulujący wzrost drzew i owocowanie.

Celem pokazów będzie przekazanie na praktycznych przykładach zasad cięcia i formowania drzew owocowych.

##### *Pielęgnacja krzewów ozdobnych, bylin i roślin balkonowych – 3*

Krzewy ozdobne są alternatywą dla osób, które mają niewiele czasu na zajmowanie się ogrodem. Są znacznie łatwiejsze w utrzymaniu i pielęgnacji od drzewek owocowych.

Celem pokazów będzie przedstawienie jak najlepszych rozwiązań w pielęgnacji krzewów ozdobnych, bylin i roślin balkonowych poprzez dobór odpowiednich narzędzi do ich pielęgnacji.

##### *Prawidłowe sporządzanie sianokiszzonek i kiszzonek – 41*

Pasze objętościowe wysokiej jakości stanowią kluczową rolę w procesie żywienia krów. Podstawą nowoczesnego żywienia jest kiszzonka z kukurydzy oraz sianokiszzonka z traw z domieszką roślin motylkowych. Dobra jakościowo i smaczna pasza objętościowa powoduje wyraźny wzrost

wydajności mlecznej. Nie bez znaczenia jest tutaj fakt, że dobrze zabezpieczona i zakonserwowana kiszonka jest bardziej odporna na porażenie pleśnią, a krowy są mniej narażone na działanie wszechobecnych w paszach pikrotoksyn.

Celem pokazów będzie propagowanie aktualnych technologii konserwacji masy zielonej użytków trawiastych z zastosowaniem nowych rodzajów sprzętu, środków konserwujących i sposobów składowania sianokiszonki.

#### *Renowacja trwałych użytków zielonych – 23*

Łąki to najtrudniejsza część produkcji rolniczej. Nieprawidłowo pielęgnowana wplynie niekorzystnie na pasące się na niej krowy. Sukces w gospodarowaniu wiąże się z realnym podejściem do stanu produktów zielonych. Odpowiednia pielęgnacja i gospodarowanie łąk, powinno przełożyć się na wydajność produkcji mleka.

Celem pokazów będzie upowszechnianie nowych metod renowacji trwałych użytków zielonych gwarantujących uzyskanie jak najlepszych plonów zielonej masy.

#### *Pozyskiwanie miodów odmianowych zgodnie z zasadą dobrych praktyk higienicznych – 4*

Pszczelarz jest nie tylko właścicielem pasieki. Z punktu widzenia obowiązujących przepisów weterynaryjnych jest on także producentem żywności. Jeżeli planuje wprowadzać pozyskane w pasiece produkty do obrotu, musi posiadać wpis do rejestru podmiotów prowadzących produkcję i sprzedaż bezpośrednią produktów pochodzenia zwierzęcego. Dlatego też tak ważne jest zachowanie odpowiednich zasad higieny podczas prób pozyskiwania miodu. Najważniejszą czynnością w obsłudze pszczół jest zachowanie dobrych praktyk higienicznych, gwarantujących zdrowie pszczół oraz wysoką jakość uzyskanych produktów, tj. miodu, pszczelego pyłku kwiatowego i propolisu.

Celem pokazów będzie wskazywanie w jaki sposób wydobywać miód tak, aby było to bezpieczne, zarówno dla pszczół, jak i dla pszczelarza.

#### *Zwalczanie much i gryzoni w budynkach inwentarskich metodami integrowanymi – 12*

Muchy występują w budynkach i zabudowaniach inwentarskich cały rok. Najbardziej utrudniają pracę latem, gdy wzrasta temperatura. Stanowią one poważny problem w hodowli zwierząt, atakując je powodują, że wzrasta stres, który przekłada się na wydajność i zachorowalność zwierząt.

Celem pokazów będzie przedstawienie dostępnych metod biologicznych i chemicznych zwalczania much i gryzoni w budynkach inwentarskich.

#### *Wykorzystanie w gospodarstwie mikroinstalacji OZE (biogazownie, fotowoltaika, kolektory słoneczne, przydomowe elektrownie wiatrowe, pompy ciepła) jako element wspomagający zrównoważony rozwój rolnictwa – 9*

Wykorzystanie w gospodarstwie rolnym energii ze źródeł odnawialnych pozwala na zastąpienie coraz trudniej dostępnych w rolnictwie i coraz droższych surowców nieodnawialnych, takich jak węgiel i koks do wytwarzania energii elektrycznej, ogrzewania pomieszczeń i wody, czy paliw płynnych (gaz ziemny, gaz skroplony, olej napędowy, olej opałowy), wykorzystywanych do napędów spalinowych oraz do ogrzewania. Odnawialne źródła energii w gospodarstwie rolnym można wykorzystywać, zarówno na pokrycie energetycznych potrzeb bytowych w gospodarstwach domowych, jak i na potrzeby związane z produkcją zwierzęcą i roślinną.

Celem pokazów będzie przybliżenie rozwijającej się energetyki prosumenckiej, w której odbiorca jest nie tylko użytkownikiem energii, ale także aktywnym uczestnikiem w jej produkcji przy wykorzystaniu małych i mikroźródeł OZE.

## **Demonstracje:**

- *Wpływ stosowania metod integrowanej ochrony roślin ze szczególnym uwzględnieniem doboru odmian z listy zalecanej do uprawy w województwie warmińsko-mazurskim, na plonowanie pszenicy ozimej – 18*
- *Wpływ stosowania metod integrowanej ochrony roślin ze szczególnym uwzględnieniem doboru odmian z listy zalecanej do uprawy w województwie warmińsko-mazurskim, na plonowanie pszenżyta ozimego – 8*
- *Wpływ stosowania metod integrowanej ochrony roślin ze szczególnym uwzględnieniem doboru odmian z listy zalecanej do uprawy w województwie warmińsko-mazurskim, na plonowanie żyta ozimego – 9*
- *Wpływ stosowania metod integrowanej ochrony roślin ze szczególnym uwzględnieniem doboru odmian z listy zalecanej do uprawy w województwie warmińsko-mazurskim, na plonowanie pszenicy jarej – 11*
- *Wpływ stosowania metod integrowanej ochrony roślin ze szczególnym uwzględnieniem doboru odmian z listy zalecanej do uprawy w województwie warmińsko-mazurskim, na plonowanie jęczmienia jarego – 7*
- *Wpływ warunków glebowych oraz nawożenia i ochrony roślin na plonowanie kukurydzy na kiszonce w województwie warmińsko-mazurskim – 13*
- *Wpływ stosowania metod integrowanej ochrony roślin ze szczególnym uwzględnieniem doboru odmian z listy zalecanej do uprawy w województwie warmińsko-mazurskim, na plonowanie rzepaku ozimego – 11*
- *Wpływ stosowania metod integrowanej ochrony roślin ze szczególnym uwzględnieniem doboru odmian z listy zalecanej do uprawy w województwie warmińsko-mazurskim, na plonowanie ziemniaka jadalnego – 7*

Celem ww. demonstracji będzie upowszechnianie zasad integrowanej ochrony roślin poprzez dobór odmian zalecanych do uprawy na terenie województwa warmińsko-mazurskiego. Prócz doboru odmian w realizowanych demonstracjach prowadzony będzie monitoring występowania agrofagów. Dzięki temu będzie możliwość ustalania konieczności wykonania zabiegu środkami ochrony roślin. Dane z monitoringu będą upowszechniane na stronie internetowej Platforma Sygnalizacji Agrofagów.

### **Demonstracja Zastosowanie herbicydu doglebowego NERO 424EC w uprawie roślin kapustowatych – 2**

Przedmiotem demonstracji jest zastosowanie herbicydu doglebowego NERO 424 EC bezpośrednio po siewie rośliny uprawnej i obserwacja jego działania w warunkach klimatycznych województwa warmińsko-mazurskiego. W warunkach coraz częstszego występowania odporności chwastów na herbicydy konieczna jest rotacja stosowanych środków ochrony roślin (inna substancja czynna i sposób działania). Środek NERO 424 EC jest zarejestrowany do zwalczania, zarówno chwastów dwuliściennych, jak i jednoliściennych, w tym wykazującej odporność na niektóre substancje czynne miotły zbożowej.

### **Demonstracja Renowacja trwałych użytków zielonych jako element poprawy ich wydajności – 11**

Ponad połowa trwałych łąk i pastwisk to użytki zdegradowane, a więc wymagające renowacji, około 30% z nich to użytki niskoprodukcyjne o dużym stopniu degradowania. Zjawisko takie w praktyce nazywa się „wyradzaniem” łąk i pastwisk. Objawia się ono przepadaniem cennych gatunków traw i roślin motylkowatych, przy jednoczesnym powiększaniu się powierzchni niepokrytych roślinnością, na które wchodzi chwasty. Proces degradacji przyczynia się do zmniejszenia się plonów zielonej masy i pogorszenia jej wartości pokarmowej. Produkcja z hektara zdegradowanego użytku zielonego może zmniejszyć się o 0% i więcej w stosunku do możliwości produkcyjnych tych powierzchni. Odnawianie zdegradowanych łąk i pastwisk daje oczekiwane efekty pod warunkiem usunięcia lub ograniczenia przyczyn procesu „wyradzania się”.

Aby wybrać odpowiedni sposób odnowienia trwałych użytków zielonych trzeba znać stopień ich degradacji, skład botaniczny, stan darni, wyrównanie powierzchni użytku, rodzaj gleby oraz poziom wody gruntowej w okresie wegetacji.

Celem demonstracji jest upowszechnianie nowych metod renowacji trwałych użytków zielonych tak, aby uzyskać jak najwyższy plon zielonej masy.

#### Demonstracja *Dobre praktyki pszczelarskie; biotechniczne metody zwalczania warrozy pszczoł* – 5

Unia Europejska ustanowiła zharmonizowane przepisy w zakresie ochrony i utrzymania zdrowia pszczoł, zostawiając krajom członkowskim możliwość regulacji innych aspektów pszczelarstwa i działalności z nim związanej. W ostatnim czasie w wielu krajach odnotowano wzrost śmiertelności pszczoł, dlatego wszczęto procedury, które mają sprawić, że ochrona pszczoł będzie miała charakter bardziej aktywny, będzie uwzględniać specyfikę pszczelarstwa oraz zagwarantuje udział różnych podmiotów służących swoją pomocą.

Celem demonstracji jest zwrócenie uwagi w jakiś sposób każdy pszczelarz powinien dbać o swoją pasiekę tak, aby przełożyło się to na poprawę jakości miodów odmianowych, a co za tym idzie, na sukces i wymierne korzyści ekonomiczno-finansowe.

#### Demonstracja *Tradycyjna gospodarka stawowa i jej wpływ na jakość surowca* – 1

Tradycja występowania gospodarki stawowej w Polsce sięga co najmniej XVI w. Występowanie stawów uważa się za niezbędne, są częścią ekosystemu. Odgrywają kluczową rolę w tzw. „małej retencji”, stabilizując przez to warunki hydrologiczne.

Celem demonstracji jest wpłynięcie na wzrost świadomości ekologicznej społeczeństwa, zachęcenie rolników do tradycyjnych metod gospodarowania, a także przekonanie do inwestowania w lokalne rynki poprzez dostarczanie na rynek lokalny ryb konsumpcyjnych o dużych walorach kulinarnych.

#### **Konkursy:**

Konkursy są organizowane samodzielnie przez WMODR, bądź przygotowywane są zgłoszenia uczestników do konkursów o charakterze ogólnokrajowym. Konkursy mają na celu promowanie osiągnięć ich uczestników, w tym: produkcyjnych, hodowlanych lub w zakresie zarządzania gospodarstwem. W 2017 roku planuje się zorganizować konkursy:

- *Konkurs wiedzy „W UE tylko bezpieczne żniwa”*. Prace żniwne są przyczyną występowania największej liczby wypadków przy pracy. Celem konkursu jest upowszechnianie wiedzy nt. zasad prawidłowego użytkowania sprzętu polowego, a także przestrzegania zasad bezpieczeństwa i higieny pracy.
- *Konkurs wiedzy rolniczej „Rośliny i zwierzęta krajobrazu rolniczego”*. Celem konkursu jest podnoszenie świadomości o potrzebie zachowania tradycyjnego krajobrazu rolniczego wsi. Uczestnictwo w konkursie da możliwość wymiany doświadczeń oraz integracji młodzieży.
- *„Bezpieczne gospodarstwo rolne”* – zgłoszenie uczestników do konkursu organizowanego przez KRUS. Do konkursu zapraszani są właściciele gospodarstw rolnych, którzy chcą zaprezentować własny warsztat pracy i osiągnięcia zawodowe z zakresu bezpieczeństwa i higieny pracy.
- *„Farmer Roku”* – zgłoszenie uczestników do konkursu organizowanego przez Stowarzyszenie Polski Klub Rolnik. Celem konkursu jest promowanie nowoczesnego rolnictwa i tych producentów rolnych, którzy dzięki pomysłowości, inicjatywie i wykorzystywaniu narzędzi Wspólnej Polityki Rolnej Unii Europejskiej modernizują i rozwijają swoje gospodarstwa, a także kreują pozytywny wizerunek polskiej wsi i rolnictwa.



## Olimpiady:

Zasadniczym celem olimpiad jest upowszechnianie, w formie współzawodnictwa, wiedzy rolniczej i idei ustawicznego kształcenia młodych rolników. Uczestnictwo w olimpiadzie daje możliwości rozwoju twórczych zainteresowań młodym ludziom. Rozbudza w nich chęć zdobywania specjalistycznej wiedzy związanej z tematyką polskiego oraz europejskiego rolnictwa, a także stwarza okazję do wymiany doświadczeń i dobrych praktyk wśród młodzieży.

Planowane w roku 2017 olimpiady:

- *Olimpiada Młodych Producentów Rolnych* (finał wojewódzki), której zwycięzcy będą mogli zaprezentować swoje umiejętności w finale krajowym zaplanowanym podczas XXII Międzynarodowych Targów Techniki Rolniczej AGROTECH w Kielcach;
- *Olimpiada Wiedzy Rolniczej, Ochrony Środowiska i BHP i Rolnictwie*, poprzedzona 19 eliminacjami powiatowymi.

## Wdrożenie Szczep bakterii *Peanibacillus polymyxa* DCF w ochronie roślin przed kiłą kapusty

Kiła kapusty jest jedną z najgroźniejszych chorób w uprawach roślin warzywnych i rolniczych z rodziny kapustowatych, zarówno w Polsce, jak i na świecie. Uprawy monokulturowe sprzyjają rozprzestrzenianiu się tej choroby. Skuteczne ograniczanie strat wynikających z wystąpienia kiły kapusty wymaga konsekwencji w stosowaniu wielu uzupełniających się metod. WMODR corocznie podejmuje działania mające na celu zbadanie różnych metod ochrony przed *Plasmidiophora brassicae* (m.in. preparaty biologiczne, metoda roślin chwytниковych). W roku 2017 zostanie przeprowadzone wdrożenie innowacyjnego preparatu bakteryjnego, którego zadaniem będzie ochrona systemu korzeniowego rzepaku przed zarodnikami kiły kapusty.

Tab. 13. Upowszechnianie metod produkcji rolniczej i stylu życia przyjaznego dla środowiska - wg form

Lp.	Forma realizacji	Liczba form	Liczba odbiorców
<i>a</i>	<i>b</i>	<i>c</i>	<i>d</i>
1.	porada indywidualna		25 291
2.	pokaz	160	
3.	demonstracja	103	
4.	konkurs	4	
5.	olimpiada	2	
6.	pozostałe (wdrożenie)	1	

Tab. 14. Upowszechnianie metod produkcji rolniczej i stylu życia przyjaznego dla środowiska – działalność doradcza wg form i tematów

Symbol tematu	Tematyka	Porada indywidualna	Doradztwo grupowe		Łączna liczba odbiorców ( <i>c+e</i> )
			Liczba form	Liczba odbiorców	
<i>a</i>	<i>b</i>	<i>c</i>	<i>d</i>	<i>e</i>	<i>f</i>
Z.7.A.	Stosowanie nowoczesnych metod agrotechnicznych, hodowla oraz przetwórstwo rolno-spożywcze	9 103			9 103
Z.7.B.	Rozwiązywanie problemów technologicznych i organizacyjno-ekonomicznych gospodarstw rolnych	10 224			10 224
Z.7.D.	Rolnictwo ekologiczne	2 784			2 784

Symbol tematu	Tematyka	Porada indywidualna	Doradztwo grupowe		Łączna liczba odbiorców (c+e)
			Liczba form	Liczba odbiorców	
Z.7.H.	Modernizacja gospodarstw rolnych, poprawa jakości artykułów rolno-spożywczych i ich przetwórstwa oraz wzmocnienie pozycji rolników na rynku	543			543
Z.7.K.	Upowszechnianie metod produkcji rolniczej i stylu życia przyjaznych dla środowiska	2 637			2 637

Tab. 15. Upowszechnianie metod produkcji rolniczej i stylu życia przyjaznego dla środowiska - działalność upowszechnieniowa wg form i tematów

Symbol tematu	Tematyka	Liczba form					
		Pokaz	Demonstracja	Konkurs***)	Olimpiada***)	Targi/wystawy	Pozostałe**)
a	b	c	d	e	f	g	H
Z.7.A.	Stosowanie nowoczesnych metod agrotechnicznych, hodowla oraz przetwórstwo rolno-spożywcze	74	11	1			
Z.7.A.1.	Nowe rozwiązania w produkcji roślinnej	33	11	1			
Z.7.A.2.	Nowe rozwiązania w produkcji zwierzęcej	41					
Z.7.B.	Rozwiązywanie problemów technologicznych i organizacyjno-ekonomicznych gospodarstw rolnych	61	1	3	2		
Z.7.B.1.	Technologia produkcji roślinnej	61		1			
Z.7.B.2.	Technologia produkcji zwierzęcej		1				
Z.7.B.3.	Normy i wymagania wzajemnej zgodności (w tym dobrostan zwierząt)				2		
Z.7.B.5.	BHP			2			
Z.7.K.	Upowszechnianie metod produkcji rolniczej i stylu życia przyjaznych dla środowiska	25	91				
Z.7.K.1.	Zasady integrowanej produkcji		2				
Z.7.K.2.	Zasady integrowanej ochrony roślin		84				
Z.7.K.3.	Zasady przeciwdziałania i adaptacji do zmian klimatu na poziomie gospodarstwa	4	5				
Z.7.K.5.	Wykorzystanie energii ze źródeł odnawialnych w gospodarstwie rolnym	9					
Z.7.K.8.	Inne działania na rzecz ochrony środowiska na poziomie gospodarstwa	12					

\*\*\*) szczegółowa tematyka w opisie

## **Zadanie 8.**

### **Podjęcie działań na rzecz zachowania dziedzictwa kulturowego i przyrodniczego wsi, ekologicznego i funkcjonalnego zarządzania gospodarstwa rolnego**

Dziedzictwo kulturowe, w tym kulinarne wsi jest ważnym elementem funkcjonowania wiejskich gospodarstw domowych oraz lokalnych społeczności. Podjęcie działań z zakresu edukacji prozdrowotnej, konsumenckiej i ekologicznej w odpowiedni sposób ukierunkowuje estetyczny wygląd gospodarstwa oraz jego otoczenia. Jednym z elementów działań jest również budowanie świadomości znaczenia produktów lokalnych i regionalnych poprzez kultywowanie tradycji ich wytwarzania oraz wprowadzania do obrotu rynkowego w tzw. „krótkich łańcuchach dostaw”.

Rolnictwo ekologiczne oznacza metodę gospodarowania o zrównoważonej produkcji roślinnej i zwierzęcej. Produkcja ekologiczna jest to system wpływający pozytywnie na środowisko naturalne, który przyczynia się do osiągnięcia szeroko rozumianych korzyści rolnośrodowiskowych. Śmiało można stwierdzić, że rolnictwo ekologiczne jest odpowiedzią na zmieniającą się strukturę popytu na rynku. Konsumenci, mimo wyższej ceny, coraz chętniej sięgają po produkty ekologiczne, zdając sobie sprawę w jaki sposób zostały wyprodukowane. Zmiana świadomości i podejścia do produktu, w którym najważniejszą kwestią jest jakość, przekłada się na jego zapotrzebowanie.

Praca doradcza w roku 2017 skupiona będzie w głównej mierze na udzielaniu **porad indywidualnych**. Z zakresu unowocześniania wiejskiego gospodarstwa domowego – 1 044 porady, promocji produktów lokalnych i regionalnych – 665 porad, działania na rzecz zachowania dziedzictwa kulturowego i przyrodniczego wsi, ekologicznego i funkcjonalnego zarządzania gospodarstwa rolnego – 592 porady.

#### **Pokazy:**

*Potrawy tradycyjne i regionalne – 23*

Pokazy mają na celu propagowanie tradycyjnego sposobu przyrządzania produktów i potraw na bazie lokalnych surowców oraz budowanie świadomości zachowania tradycyjnych przepisów przekazywanych z pokolenia na pokolenie. Zdobyta podczas pokazów wiedza przyczyni się do uatrakcyjnienia gospodarstw agroturystycznych. Wzbogacenie oferty gospodarstw o produkty tradycyjne i regionalne zwiększa ich konkurencyjność na rynku podmiotów oferujących wypoczynek na wsi.

*Obrzędy i tradycje świąteczne w tradycji ludowej – 5*

Pokazy mają na celu propagowanie wiedzy na temat znanych i praktykowanych zwyczajów, tradycji i wierzeń związanych z dorocznymi obchodami świąt roku obrzędowego. Pokazy skierowane są do mieszkańców obszarów wiejskich, w tym kół gospodyń wiejskich.

*Rękodzieło tradycją regionu – 5*

Pokazy mają na celu upowszechnianie wiedzy na temat lokalnego dziedzictwa kulturowego z wykorzystaniem różnych dyscyplin rękodzielniczych z zachowaniem elementów tradycji i nowoczesności.

#### **Konkursy:**

Konkursy są organizowane samodzielnie przez WMODR, bądź przygotowywane są zgłoszenia uczestników do konkursów o charakterze ogólnokrajowym. Konkursy mają na celu promowanie osiągnięć ich uczestników, w tym: produkcyjnych, hodowlanych lub w zakresie zarządzania gospodarstwem. W 2017 roku planuje się zorganizować konkursy:

- „*Od pola do stołu*”. Celem konkursu jest promowanie bezpieczeństwa żywności we wszystkich ogniwach produkcji. Wzrastająca świadomość konsumencka sprawia, że zwiększa się popyt na żywność wysokiej jakości. Ważnym aspektem jest zwrócenie uwagi konsumentom czy spożywana żywność nie zagraża zdrowiu i życiu.
- „*Najlepsze gospodarstwo ekologiczne*” – *etap wojewódzki*. Celem konkursu jest identyfikacja i szerzenie dobrych praktyk w zakresie rolnictwa ekologicznego, wdrażanie rozwiązań w gospodarstwach rolnych oraz rozpowszechnianie wiedzy z zakresu rolnictwa ekologicznego. Organizatorem konkursu jest Ministerstwo Rolnictwa i Rozwoju Wsi z Centrum Doradztwa Rolniczego w Brwinowie O/ Radom.
- „*Konkurs wiedzy o rolnictwie ekologicznym*”. Celem konkursu jest wzmocnienie wiedzy proekologicznej, m.in. w zakresie produkcji żywności, znajomości przepisów związanych z prawidłowym funkcjonowaniem gospodarstw ekologicznych, a także zdobywanie i pogłębianie wiedzy dotyczącej ekologii i ochrony środowiska naturalnego.
- *Regionalne konkursy kulinarne – 2*. Konkursy organizowane dla kół gospodyń wiejskich, stowarzyszeń, gospodarstw agroturystycznych i innych podmiotów działających na obszarach wiejskich. Mają na celu promowanie produktów regionalnych i wyłonienie przepisów zakorzenionych w tradycji regionalnej lub lokalnej.
- „*Smaki Warmii, Mazur oraz Powiśla na stołach Europy*” – zgłoszenie uczestników do konkursu. Konkurs organizowany przez Samorząd Województwa Warmińsko-Mazurskiego, ma na celu zebranie unikatowych przepisów kulinarnych z obszarów wiejskich województwa warmińsko-mazurskiego, promowanie jedynych w swoim rodzaju produktów żywnościowych, specyficznych dla regionu oraz zachowanie niepowtarzalnych smaków produktów żywnościowych.

Tab. 16. Działania na rzecz zachowania dziedzictwa kulturowego i przyrodniczego wsi, ekologicznego i funkcjonalnego urządzania gospodarstwa rolnego wg form

Lp.	Forma realizacji	Liczba form	Liczba odbiorców
<i>a</i>	<i>b</i>	<i>c</i>	<i>d</i>
1.	porada indywidualna		2 301
2.	pokaz	33	
3.	konkurs	6	

Tab. 17. Działania na rzecz zachowania dziedzictwa kulturowego i przyrodniczego wsi, ekologicznego i funkcjonalnego urządzania gospodarstwa rolnego – działalność doradcza wg form i tematów

Symbol tematu	Tematyka	Porada indywidualna	Doradztwo grupowe		Łączna liczba odbiorców ( <i>c+e</i> )
			Liczba form	Liczba odbiorców	
<i>a</i>	<i>b</i>	<i>c</i>	<i>d</i>	<i>e</i>	<i>f</i>
Z.8.F.	Unowocześnianie wiejskiego gospodarstwa domowego	1 044			1 044
Z.8.J.	Promocja produktów lokalnych i regionalnych	665			665
Z.8.L.	Działania na rzecz zachowania dziedzictwa kulturowego i przyrodniczego wsi, ekologicznego i funkcjonalnego urządzania gospodarstwa rolnego	592			592

Tab. 18. Działania na rzecz zachowania dziedzictwa kulturowego i przyrodniczego wsi, ekologicznego i funkcjonalnego urządzania gospodarstwa rolnego – działalność upowszechnieniowa wg form i tematów

		<b>Pokaz</b>	<b>demonstracja</b>	<b>Konkurs***)</b>	<b>Olimpiada</b>	<b>Targi / wystawy</b>	<b>Pozostałe</b>
<i>a</i>	<i>b</i>	<i>c</i>	<i>d</i>	<i>e</i>	<i>f</i>	<i>g</i>	<i>h</i>
<b>Z.8.F.</b>	<b>Unowocześnianie wiejskiego gospodarstwa domowego</b>			<b>3</b>			
Z.8.F.3.	Świadomość konsumencka i ekologiczna			3			
<b>Z.8.L.</b>	<b>Działania na rzecz zachowania dziedzictwa kulturowego i przyrodniczego wsi, ekologicznego i funkcjonalnego urządzania gospodarstwa rolnego</b>	<b>33</b>		<b>3</b>			
Z.8.L.1.	Dziedzictwo kultury materialnej wsi	5					
Z.8.L.4.	Tradycyjne zawody i rękodzieło	5					
Z.8.L.5.	Tradycje kulinarne	23		3			

\*\*\*) szczegółowa tematyka w opisie

## Zadanie 9.

### Upowszechnianie rozwoju agroturystyki i turystyki wiejskiej oraz prowadzenie promocji wsi jako atrakcyjnego miejsca wypoczynku

Praca doradcza w roku 2017 skupiona będzie na udzielaniu **porad indywidualnych**. W głównej mierze będą to porady dotyczące rozwoju przedsiębiorczości na obszarach wiejskich – 1 314 porad, a także upowszechniania rozwoju agroturystyki i turystyki wiejskiej oraz prowadzenia promocji wsi jako atrakcyjnego miejsca wypoczynku – 832 porady.

W roku 2017 WMODR będzie wspierał osoby prowadzące działalność turystyczną, w tym agroturystyczną na obszarach wiejskich, a także promował wieś jako atrakcyjne miejsce do rekreacji. Jednym z ważnych kierunków będzie pokazanie tematyki edukacji w gospodarstwach rolnych zrzeszonych pod szyldem Ogólnopolskiej Sieci Zagród Edukacyjnych. Działania te będą skierowane również na budowanie świadomości w zakresie funkcji społecznych wsi w postaci gospodarstw opiekuńczych.

#### Konkursy:

Konkursy są organizowane samodzielnie przez WMODR, bądź przygotowywane są zgłoszenia uczestników do konkursów o charakterze ogólnokrajowym. Konkursy mają na celu promowanie osiągnięć ich uczestników, w tym: produkcyjnych, hodowlanych lub w zakresie zarządzania gospodarstwem. W 2017 roku planuje się zorganizować konkursy:

- *Konkurs fotograficzny VIII edycja „Rolnictwo to moja pasja”*. Głównym założeniem konkursu jest ukazanie piękna warmińsko-mazurskiej wsi i rolnictwa. Uchwycenie na fotografii wyjątkowości ludzi, zwierząt, uroku zagrody wiejskiej oraz trudu pracy rolnika jest niewątpliwie sztuką.
- *Konkurs fotograficzny VIII edycja „Najciekawszy obiekt przyrody”*. Celem konkursu jest zachęcenie do poznawania przyrody regionu mazurskiego, zachodzących w niej zjawisk oraz podtrzymywanie emocjonalnej więzi z regionem i wrażliwość na piękno.
- Konkurs wiedzy rolniczej *„Wspólna Polityka Rolna”*. Celem konkursu jest upowszechnianie wiedzy z zakresu Wspólnej Polityki Rolnej Unii Europejskiej.
- *„Agroligia” – etap wojewódzki*. Celem konkursu jest wyłonienie Mistrzów Krajowych w kategorii Rolnik i kategorii Firma. Konkurs organizowany na szczeblu wojewódzkim przez Wojewódzkie Ośrodki Doradztwa Rolniczego.
- *„Ogród przyjazny rodzinie i turystom”*. Celem konkursu jest promowanie pomysłów oraz nowatorskich rozwiązań w organizacji ogrodu wyłącznie w gospodarstwach rolnych, w tym gospodarstwach agroturystycznych, wymiana doświadczeń oraz dobrych praktyk w zakresie estetycznego urządzania zagród wiejskich, w szczególności aranżowania ogrodów, zachęcenie mieszkańców obszarów wiejskich do dbałości o piękno i estetykę swojego otoczenia.
- *„Sposób na sukces”* – zgłoszenie uczestników do konkursu. Celem konkursu jest promocja rozwoju przedsiębiorczości, w tym pozarolniczych przedsięwzięć tworzących nowe miejsca pracy na obszarach wiejskich, a tym samym aktywizacja gospodarcza mieszkańców wsi. Konkurs organizowany jest przez CDR w Brwinowie w kategoriach: „Indywidualna”, „Rodzinna”, „Zespołowa” oraz „Inicjatywy na rzecz rozwoju społeczności lokalnych”.

- *Zielone Lato – konkurs agro-eko-turystyczny*” – zgłoszenie uczestników do konkursu organizowanego przez Samorząd Województwa Warmińsko-Mazurskiego. Celem konkursu jest promocja obiektów turystyki wiejskiej na obszarze województwa oraz popularyzacja przedsiębiorczości na wsi. Adresatami konkursu są podmioty prowadzące działalność w zakresie turystyki wiejskiej na terenie województwa. Organizatorami konkursu jest Samorząd Województwa Warmińsko-Mazurskiego oraz Warmińsko-Mazurska Regionalna Organizacja Turystyczna w Olsztynie.

Tab. 19. Upowszechnianie rozwoju agroturystyki i turystyki wiejskiej oraz prowadzenie promocji wsi jako atrakcyjnego miejsca wypoczynku wg form

Lp.	Forma realizacji	Liczba form	Liczba odbiorców
a	b	c	d
1.	porada indywidualna		2 146
2.	konkurs	7	

Tab. 20. Upowszechnianie rozwoju agroturystyki i turystyki wiejskiej oraz prowadzenie promocji wsi jako atrakcyjnego miejsca wypoczynku – działalność doradcza wg form i tematów

Symbol tematu	Tematyka	Porada indywidualna	Doradztwo grupowe		Łączna liczba odbiorców (c+e)
			Liczba form	Liczba odbiorców	
a	b	c	d	e	f
Z.9.E.	Rozwój przedsiębiorczości na obszarach wiejskich	1 314			1 314
Z.9.M.	Upowszechnianie rozwoju agroturystyki i turystyki wiejskiej oraz prowadzenie promocji wsi jako atrakcyjnego miejsca wypoczynku /9/	832			832

Tab. 21. Upowszechnianie rozwoju agroturystyki i turystyki wiejskiej oraz prowadzenie promocji wsi jako atrakcyjnego miejsca wypoczynku – działalność upowszechnieniowa wg form i tematów

Symbol tematu	Tematyka	Liczba form					
		Pokaz	demonstracja	Konkurs***)	Olimpiada	Targi / wystawy	Pozostałe**)
a	b	c	d	e	f	g	h
Z.9.E.	Rozwój przedsiębiorczości na obszarach wiejskich			3			
Z.9.E.4.	Aktywizacja mieszkańców obszarów wiejskich			3			
Z.9.M.	Upowszechnianie rozwoju agroturystyki i turystyki wiejskiej oraz prowadzenie promocji wsi jako atrakcyjnego miejsca wypoczynku			4			
Z.9.M.4.	Promocje wsi jako atrakcyjnego miejsca życia i wypoczynku			4			

\*\*\*) szczegółowa tematyka w opisie

## Zadanie 10.

### Współdziałanie w realizacji zadań wynikających z programów rolnośrodowiskowych oraz programów działań mających na celu ograniczenie odpływu azotu ze źródeł rolniczych

Rolnictwo wywiera duży wpływ na kształtowanie środowiska naturalnego, gdyż bezpośrednio użytkuje jego zasoby w procesach produkcji. Wiele stosowanych obecnie metod i technologii ma niekorzystny wpływ na środowisko, co z kolei może ograniczyć dostępność dobrej jakości gleb, wód, powietrza, zasobów genowych, dzikiej flory i fauny w przyszłości. Wszelkie zagadnienia związane z ochroną środowiska w rolnictwie są działaniami długofalowymi wymagającymi rozwiązywania problemów na wielu płaszczyznach oraz współpracy wielu środowisk i instytucji. W przypadku wyznaczonych obszarów szczególnie narażonych (OSN) WMODR podejmuje działania mające na celu merytoryczne wsparcie i pomoc rolnikom gospodarującym na obszarach narażonych na zanieczyszczenia azotanami pochodzenia rolniczego, jak również informowanie o możliwościach dofinansowania inwestycji w zakresie ochrony środowiska, jakie można wykonać na obszarach OSN.

Praca doradcza w roku 2017 skupiona będzie na udzielaniu porad indywidualnych. Celem doradztwa będzie wsparcie merytoryczne i pomoc dla rolników borykających się z problemami gospodarowania na OSN. Planuje się udzielenie 1 962 porad, z czego 79 dotyczyć będzie prowadzenia produkcji rolniczej na OSN, 157 - zasad ochrony wód przed zanieczyszczeniami ze źródeł rolniczych dyrektywa azotanowa i ramowa dyrektywa wodna, 1 616 – „Programów rolnośrodowiskowych i działań rolno-środowiskowo-klimatycznych, 110 - ochrony bioróżnorodności, w tym NATURA 2000.

Tab. 22. Realizacja zadań wynikających z programów rolnośrodowiskowych oraz programów działań mających na celu ograniczenie odpływu azotu ze źródeł rolniczych wg form

Lp.	Forma realizacji	Liczba odbiorców
a	b	c
1.	porada indywidualna	1 962

Tab. 23. Realizacja zadań wynikających z programów rolnośrodowiskowych oraz programów działań mających na celu ograniczenie odpływu azotu ze źródeł rolniczych – wg form i tematów

Symbol tematu	Tematyka	Porada indywidualna	Doradztwo grupowe		Pozostałe	Łączna liczba odbiorców
			Liczba form	Liczba odbiorców		
a	b	c				
Z.10.N.	Realizacja zadań wynikających z programów rolnośrodowiskowych oraz programów działań mających na celu ograniczenia odpływu azotu ze źródeł rolniczych	1 962				1 962
Z.10.N.1.	Prowadzenie produkcji rolniczej na obszarach szczególnie narażonych (OSN)	79				79
Z.10.N.2.	Zasady ochrony wód przed zanieczyszczeniami ze źródeł rolniczych, dyrektywa azotanowa i ramowa dyrektywa wodna	157				157
Z.10.N.3.	„Program rolnośrodowiskowy i Działanie rolno-środowiskowo-klimatyczne”	1 616				1 616
Z.10.N.4.	Ochrona bioróżnorodności, w tym NATURA 2000	110				110



## Zadanie 11.

### Prowadzenie analiz przemian w zakresie poziomu i jakości produkcji rolniczej i funkcjonowania gospodarstw rolnych oraz upowszechnianie wyników tych analiz w pracy doradczej

Na podstawie zbieranych przez doradców informacji dotyczących cen środków produkcji zostaną opracowane kalkulacje dotyczące opłacalności produkcji rolnej, które zostaną opublikowane w miesięczniku WMODR „Bieżące Informacje”, a także na stronie internetowej. Planuje się wykonanie 7 analiz (kalkulacji).

W roku 2017 udzielane będzie doradztwo indywidualne w zakresie rachunkowości w gospodarstwach rolnych – 2 677 porad, z czego 1 499 dotyczyć będzie rachunkowości rolnej, a 1 178 porady – zarządzania gospodarstwem rolnym.

Tab. 24. Analizy przemian w zakresie poziomu i jakości produkcji rolniczej i funkcjonowania gospodarstw rolnych oraz upowszechnianie wyników tych analiz w pracy doradczej wg form

Lp.	Forma realizacji	Liczba odbiorców
1.	analiza (kalkulacja)	7
2.	porada indywidualna	2677

Tab. 25. Analizy przemian w zakresie poziomu i jakości produkcji rolniczej i funkcjonowania gospodarstw rolnych oraz upowszechnianie wyników tych analiz w pracy doradczej wg form i tematów

Symbol tematu	Tematyka	Analiza	Porada indywidualna	Doradztwo grupowe		Pozostałe
				Liczba form	Liczba odbiorców	
<b>Z.11.C</b>	<b>Rachunkowość w gospodarstwach rolnych</b>		<b>1 499</b>			
Z.11.C.1.	Rachunkowość rolna		521			
Z.11.C.2.	Rachunkowość podatkowa		348			
Z.11.C.3.	Ubezpieczenia społeczne oraz majątkowe		630			
<b>Z.11.I</b>	<b>Zarządzanie gospodarstwem rolnym</b>	<b>7</b>	<b>1 178</b>			
Z.11.I.1.	Badanie koniunktury w rolnictwie		344			
Z.11.I.2.	Wylizywanie dochodów, kosztów i opłacalności produkcji roślinnej i zwierzęcej	7	751			
Z.11.I.3.	Zarządzanie, organizacja i planowanie pracy w gospodarstwie rolnym		83			

## C.2. Zadania odpłatne

WMODR w ramach zadań z zakresu doradztwa rolniczego wykonuje odpłatne usługi określone w cenniku usług. Na uwagę zasługuje udział WMODR w systemie rachunkowości Polski FADN (565 ksiąg rachunkowych), oraz organizacja targów ogrodniczych i targów rolniczych.

Tab. 26. Zadania realizowane odpłatnie

Lp.	Rodzaj zadania	Jednostka miary	Liczba
<i>a</i>	<i>b</i>	<i>c</i>	<i>d</i>
1.	<b>Prowadzenie rachunkowości, w tym:</b>		
	Książki rachunkowości – Polski FADN	Liczba ksiąg	<b>565</b>
	Księgowość uproszczona dla klientów	Liczba odbiorców	-
	Inne /jakie Deklaracje podatku VAT	Liczba odbiorców	<b>216</b>
2.	Prowadzenie działalności promocyjnej gospodarstw rolniczych.	Liczba form	-
3.	Prowadzenie kursów przygotowujących do uzyskania tytułów kwalifikacyjnych w zawodach przydatnych do prowadzenia działalności rolniczej.	Ośrodki doradztwa rolniczego nie mogą prowadzić kursów przygotowujących do uzyskania tytułów kwalifikacyjnych - rozporządzenie Ministra Edukacji Narodowej z dnia 11 stycznia 2012 r. w sprawie kształcenia ustawicznego w formach pozaszkolnych.	
4.	Prowadzenie działalności wydawniczej Tytuły wydawnictw	Liczba numerów/ łącznie nakład	
	„Bieżące Informacje”	Liczba numerów/ łącznie nakład	<b>12 / 38 500</b>
5.	Ocena użyteczności maszyn rolniczych <i>Badanie sprawności technicznej opryskiwaczy</i>	Liczba atestacji/kalibracji	<b>681</b>
6.	Prowadzenie działalności laboratoryjnej	Liczba analiz	-
7.	Prowadzenie działalności szkoleniowej nie związanej z realizacją zadań nieodpłatnych		
	<i>Kurs operatora kombajnów zbożowych/ zielonkowych</i>	Liczba form	<b>2</b>
	<i>Szkolenie uzupełniające w zakresie stosowania środków ochrony roślin sprzętem naziemnym, z wyłączeniem sprzętu montowanego na pojazdach szynowych oraz innego sprzętu stosowanego w kolejnictwie.</i>	Liczba form	<b>47</b>
	<i>Szkolenie podstawowe w zakresie stosowania środków ochrony roślin sprzętem naziemnym, z wyłączeniem sprzętu montowanego na pojazdach szynowych oraz innego sprzętu stosowanego w kolejnictwie.</i>	Liczba form	<b>7</b>
	<i>Szkolenia podstawowe w zakresie integrowanej produkcji</i>	Liczba form	<b>1</b>
	<i>Szkolenie podstawowe w zakresie doradztwa dotyczącego środków ochrony roślin</i>	Liczba form	<b>2</b>
	<i>Szkolenie uzupełniające w zakresie doradztwa dotyczącego środków ochrony roślin</i>	Liczba form	<b>1</b>
8.	Organizacja targów, wystaw, pokazów, konferencji i innych przedsięwzięć upowszechniających wiedzę rolniczą, nowe technologie produkcji i promujących produkty i wyroby przetwórstwa rolno spożywczego oraz rozwój obszarów wiejskich	IX Wiosenne Targi Ogrodnicze „Pamiętajcie o ogrodach” XXIV Jesienne Targi Rolnicze „Wszystko dla rolnictwa”	
9.	Sporządzanie analiz i opracowań	Liczba odbiorców	<b>13</b>

Lp.	Rodzaj zadania	Jednostka miary	Liczba
	ekonomicznych, finansowych i technologicznych		
10.	Sporządzanie planów nawozowych lub planów przechowalnictwa nawozów naturalnych	Liczba odbiorców	21
11.	Sporządzanie planów działalności rolno-środowiskowej, planów działalności ekologicznej oraz dokumentacji przyrodniczych, w tym:		
	Plany działalności rolnośrodowiskowej	Liczba odbiorców	102
	Plany działalności ekologicznej	Liczba odbiorców	67
	Dokumentacja przyrodnicza	Liczba odbiorców	-
12.	Sporządzanie planów przedstawiania gospodarstwa rolnego na produkcję metodami ekologicznymi lub planów produkcji w gospodarstwach ekologicznych	Liczba odbiorców	8
13.	Sporządzanie dokumentacji niezbędnej do podjęcia i prowadzenia działalności pozarolniczej w tym działalności gospodarczej	Liczba odbiorców	-
14.	Sporządzanie dokumentów, planów, opracowań wymaganych przy organizacji i funkcjonowaniu grup producentów rolnych, grup producentów owoców i warzyw	Liczba opracowań	-
15.	Reprezentowanie na podstawie udzielonego pełnomocnictwa interesów gospodarczych rolnika	Liczba pełnomocnictw	-
	Wypełnianie wniosków i innych dokumentów niezbędnych do ubiegania się o przyznanie pomocy finansowanej ze środków pochodzących z funduszy UE lub innych instytucji krajowych i zagranicznych, w tym:		
	Premie dla młodych rolników	Liczba odbiorców	66
	Modernizacja gospodarstw rolnych	Liczba odbiorców	67
	Dopłaty bezpośrednie	Liczba odbiorców	10 685
	Biznes plan (pkt. 9)	Liczba odbiorców	-
	Program rolnośrodowiskowy 2007-2013 wniosek kontynuacyjny + obszarowy	Liczba odbiorców	335
	Program rolnośrodowiskowy 2007-2013 zmiana planu	Liczba odbiorców	18
	Program rolnośrodowiskowy 2007-2013 prowadzenie rejestru	Liczba odbiorców	1
	Program rolnośrodowiskowy 2007-2013 pozostała dokumentacja	Liczba odbiorców	5
	Uczestnictwo rolników w systemach jakości żywności 2007-2013	Liczba odbiorców	6
	Restrukturyzacja małych gospodarstw	Liczba odbiorców	109
	Płatności dla rolników przekazujących małe gospodarstwa	Liczba odbiorców	28
	Inwestycje w gospodarstwach położonych na obszarach NATURA 2000	Liczba odbiorców	7
	Tworzenie grup i organizacji producentów w sektorze rolnym i leśnym	Liczba odbiorców	3
	Premie na rozpoczęcie działalności pozarolniczej	Liczba odbiorców	21
	Rozwój przedsiębiorczości – rozwój usług rolniczych	Liczba odbiorców	5

<b>Lp.</b>	<b>Rodzaj zadania</b>	<b>Jednostka miary</b>	<b>Liczba</b>
	Wsparcie inwestycji w przetwarzanie produktów rolnych, obrót nimi lub ich rozwój - rolnicy	Liczba odbiorców	3
	Program rolno-środowiskowo-klimatyczny 2014-2020 wniosek kontynuacyjny + obszarowy	Liczba odbiorców	278
	Program rolno-środowiskowo-klimatyczny 2014-2020 zmiana planu	Liczba odbiorców	5
	Program rolno-środowiskowo-klimatyczny 2014-2020 pozostała dokumentacja	Liczba odbiorców	8
	Rolnictwo ekologiczne 2014-2020 wniosek kontynuacyjny + obszarowy	Liczba odbiorców	167
	Rolnictwo ekologiczne 2014-2020 zmiana planu	Liczba odbiorców	7
	Rolnictwo ekologiczne 2014-2020 pozostała dokumentacja	Liczba odbiorców	7
	Zalesianie i tworzenie terenów zielonych	Liczba odbiorców	2
	Konkurencyjność – przygotowanie dokumentacji dotyczącej zamówień publicznych dla działań PROW 2014-2020	Liczba odbiorców	5
	Wniosek o kredyt klęskowy	Liczba odbiorców	14
	Pomoc w prowadzeniu korespondencji urzędowej	Liczba odbiorców	66
	Wniosek zgłoszeniowy do systemu rolnictwa ekologicznego	Liczba odbiorców	1
	Wniosek o dopłaty do materiału siewnego	Liczba odbiorców	244
	Audyty plantacji roślin energetycznych	Liczba odbiorców	7

**Inne działania odpłatne prowadzone przez ośrodek doradztwa rolniczego:**

- Wynajem sal konferencyjnych (zgodnie z zapotrzebowaniem);
- Wynajem autokaru (zgodnie z zapotrzebowaniem);
- Zamieszczenie reklam w miesięczniku „Bieżące Informacje” (zgodnie z zapotrzebowaniem).

### C.3. Projekty i zadanie zlecone

Tab. 27. Projekty i zadania zlecone

Lp. <i>a</i>	Tytuł projektu/ nr umowy <i>b</i>	Cele <i>c</i>	Produkty/ rezultaty <i>d</i>	Okres realizacji <i>e</i>	Źródła finansowania <i>f</i>
1.	Porozumienie z dnia 17 września 2013 r. W sprawie powierzenia wykonywania zadań związanych z szacowaniem szkód w gospodarstwach rolnych i działach specjalnych produkcji rolnej, spowodowanych niekorzystnymi zjawiskami atmosferycznymi	Wykonywanie zadań związanych z szacowaniem szkód w gospodarstwach rolnych i działach specjalnych produkcji rolnej, spowodowanych niekorzystnymi zjawiskami atmosferycznymi	Wykonanie zadań związanych z szacowaniem szkód w gospodarstwach rolnych, tj.: susza, grad, deszcz nawalny, ujemne skutki przezimowania, przymrozki wiosenne, powódź, huragan, piorun, obsunięcie się ziemi lub lawinę.	Na czas nieokreślony	Warmińsko-Mazurski Urząd Wojewódzki

#### C.4. Operacje realizowane w ramach Sieci na rzecz innowacji w rolnictwie i na obszarach wiejskich (SIR)

Sieć na rzecz innowacji w rolnictwie i na obszarach wiejskich (SIR), zgodnie z zapisami PROW 2014-2020, oparta jest na strukturze publicznych jednostek doradztwa rolniczego, instytutach i jednostkach badawczych oraz uczelniach wyższych związanych z rolnictwem. SIR funkcjonuje w ramach Krajowej Sieci Rozwoju Obszarów Wiejskich (KSOW) jako podsić i ma charakter otwarty. Uczestnikami SIR mogą być wszystkie podmioty zaangażowane w rozwój rolnictwa i obszarów wiejskich.

WMODR w ramach SIR w 2017 roku planuje prowadzenie działań promocyjno-informacyjnych w zakresie SIR, realizację operacji partnera w zakresie innowacyjnych rozwiązań przy produkcji mleka oraz organizację dwóch operacji będących w przygotowaniu. Jednym z zamierzeń funkcjonowania SIR w województwie warmińsko-mazurskim będzie utworzenie grupy operacyjnej składającej się z rolników i przedstawicieli nauki, która mogłaby skorzystać z możliwości finansowania w ramach działania „Współpraca” PROW 2014-2020.

Tab. 28. Operacje planowane do realizacji w ramach SIR

Lp.	Tytuł projektu/ nr umowy	Cele	Produkty/ rezultaty	Okres realizacji	Źródła finansowania
a	b	c	d	e	f
1.	Działania promocyjno-informacyjne w zakresie SIR	<ul style="list-style-type: none"> <li>Przekazywanie wiedzy w zakresie funkcjonowania SIR.</li> <li>Tworzenie sieci kontaktów w ramach SIR.</li> <li>Transfer wiedzy o innowacjach w rolnictwie.</li> </ul>	<ul style="list-style-type: none"> <li>Udział w targach i innych imprezach rolniczych.</li> <li>Organizacja spotkań informacyjnych dotyczących SIR.</li> <li>Emisja spotów radiowych.</li> </ul>	do 30.09.2017	Pomoc Techniczna PROW 2014-2020
2.	Wdrażanie innowacji w produkcji mleka przy wykorzystaniu możliwości finansowania w ramach działania „Współpraca” PROW 2014-2020 operacja realizowana przez partnera SIR – Warmińsko-Mazurski Związek Hodowców Bydła Mlecznego	<ul style="list-style-type: none"> <li>Identyfikacja zainteresowanych rolników, którzy mogliby wejść w skład tworzonej grupy operacyjnej.</li> <li>Tworzenie sieci kontaktów na rzecz innowacji w produkcji mleka.</li> </ul>	<ul style="list-style-type: none"> <li>Wyjazd studyjny do pokazowego gospodarstwa mlecznego.</li> <li>Wyjazd studyjny do Francji.</li> <li>Prezentacja na targach w Olsztynie.</li> <li>Organizacja 8 seminariów regionalnych.</li> <li>Organizacja konferencji.</li> </ul>	do 30.09.2017	Pomoc Techniczna PROW 2014-2020

## D. Współpraca z innymi instytucjami i samorządem

Prowadzona przez WMODR współpraca z instytucjami otoczenia rolnictwa, organizacjami pozarządowymi, jednostkami doradztwa rolniczego oraz podmiotami wspomagającymi rozwój rolnictwa i obszarów wiejskich ma na celu przygotowanie i zrealizowanie kompleksowej oferty doradczej dla rolników i innych mieszkańców obszarów wiejskich, w szczególności pozwalającej dostarczyć wiedzę o nowych technologiach oraz wiedzę prawno-organizacyjną niezbędną w produkcji rolniczej i okoforolniczej. Ponadto współpraca ta przetoży się na systemowe informowanie o dostępnych działaniach i narzędziach pozyskania środków finansowych do prowadzenia działalności rolniczej i gospodarczej. Praktyka lat ubiegłych wskazuje, że powiązanie działań kilku instytucji przynosi efekt synergii w kreowaniu przestrzeni do wymiany informacji i doświadczeń. Stąd też planowana współpraca przejawiać się będzie w głównej mierze wsparciem merytorycznym w postaci lektoratów, doskonaleniem kadry doradczej, organizowaniem imprez promocyjnych.

Tab. 29. Współpraca z instytucjami i samorządem

Lp.	Nazwa instytucji	Przedmiot/ cel współpracy
<b>Instytucje krajowe</b>		
1.	Agencja Restrukturyzacji i Modernizacji Rolnictwa, W-M OR, ul. Św. Wojciecha 2, 11-041 Olsztyn	- upowszechnienie wiedzy o PROW, systemach wsparcia bezpośredniego (wsparcie merytoryczne jako lektoraty, prowadzenie doskonalenia kadry WMODR) - współpraca przy realizacji imprez promocyjnych: targów, olimpiad, konkursów, wystaw
2.	Agencja Rynku Rolnego, OT ul. Partyzantów 1, 11-041 Olsztyn	- upowszechnianie wiedzy o wsparciu rynkowym, promocji żywności, wybranych działaniach PROW (wsparcie merytoryczne jako lektoraty, prowadzenie doskonalenia kadry WMODR) - współpraca przy realizacji imprez promocyjnych: targów, olimpiad, konkursów, wystaw
3.	Agencja Nieruchomości Rolnych, OT ul. Głowackiego 6, 10-448 Olsztyn	- upowszechnianie wiedzy o ustawie o wstrzymaniu sprzedaży nieruchomości Zasobu Własności Rolnej Skarbu Państwa oraz zmianie niektórych ustaw
4.	Kasa Rolniczego Ubezpieczenia Społecznego, OR, ul. Mickiewicza 1, 10-548 Olsztyn	- upowszechnianie wiedzy o BHP w rolnictwie, ubezpieczeniach społecznych rolników (wsparcie merytoryczne jako lektoraty)
5.	Warmińsko-Mazurska Izba Rolnicza, ul. Lubelska 43a, 11-041 Olsztyn	- współpraca przy realizacji imprez promocyjnych: targów, olimpiad, konkursów, wystaw - współpraca z zakresie wspierania rozwoju rolnictwa i obszarów wiejskich (m.in.: Warmińsko-Mazurska Wystawa Zwierząt Hodowlanych)
6.	Zarząd Melioracji i Urządzeń Wodnych w Olsztynie, ul. Partyzantów 24, 10-526 Olsztyn Żuławski Zarząd Melioracji i Urządzeń Wodnych w Elblągu, ul. Junaków 3, 82-300 Elbląg	- współpraca przy realizacji imprez promocyjnych: targów, olimpiad, konkursów, wystaw - współpraca w zakresie gospodarki wodnej w rolnictwie (wsparcie merytoryczne jako lektoraty)
7.	Wojewódzki Urząd Pracy w Olsztynie ul. Głowackiego 28, 10-041 Olsztyn	- współpraca w celu aktywizacji zawodowej mieszkańców wsi, w tym udział osób bezrobotnych w formach szkoleniowych WMODR
8.	Centrum Doradztwa Rolniczego w Brwinowie	- doskonalenie kadry WMODR

Lp.	Nazwa instytucji	Przedmiot/ cel współpracy
9.	ul. Pszczelińska 99, 05-840 Brwinów Szkoły kształcące w zawodach rolniczych: ZS CKR w Dobrocinie, ZS CKR w Karolewie, ZSR w Smolajnach, ZSLiZ w Olecku	- współpraca z zakresie wspierania rozwoju rolnictwa i obszarów wiejskich - współpraca przy realizacji imprez promocyjnych: targów, olimpiad, konkursów, wystaw
10.	Uniwersytet Warmińsko-Mazurski w Olsztynie, ul. Oczapowskiego 2, 10-719 Olsztyn	- współpraca z zakresie wspierania rozwoju rolnictwa i obszarów wiejskich (identyfikacja innowacji w rolnictwie, wsparcie merytoryczne jako lektoraty) - ankietyzacja gospodarstw rolnych
11.	Szkoła Główna Handlowa w Warszawie al. Niepodległości 162, 00-001 Warszawa	- ankietyzacja gospodarstw rolnych – badanie sytuacji finansowej gospodarstw
12.	Instytut Ekonomiki Rolnictwa i Gospodarki Żywnościowej – PIB w Warszawie ul. Świętokrzyska 20, 00-002 Warszawa	- udział WMODR w systemie rachunkowości rolnej Polski FADN - wsparcie merytoryczne jako lektoraty, prowadzenie doskonalenia kadry WMODR
13.	Instytut Ochrony Roślin – PIB w Poznaniu ul. Węgorzka 20, 60-101 Poznań	- udział WMODR w systemie sygnalizacji agrofagów - wsparcie merytoryczne jako lektoraty, prowadzenie doskonalenia kadry WMODR
14.	Instytut Ogrodnictwa w Skierniewicach ul. Konstytucji 3 Maja 1, 96-100 Skierniewice	- prowadzenie działalności upowszechnieniowej – wdrożenia, demonstracje - wsparcie merytoryczne jako lektoraty, prowadzenie doskonalenia kadry WMODR
15.	Instytut Uprawy Nawożenia i Gleboznawstwa - PIB w Puławach, ul. Czartoryskich 8, 24-100 Puławy	- ankietyzacja gospodarstw rolnych - wsparcie merytoryczne jako lektoraty
16.	Warmińsko-Mazurski Urząd Wojewódzki, al. Piłsudskiego 7/9, 10-575 Olsztyn	- wykonywanie przez WMODR zadań związanych z szacowaniem szkód w gospodarstwach rolnych i działach specjalnych produkcji rolnej, spowodowanych niekorzystnymi zjawiskami atmosferycznymi
17.	Urząd Marszałkowski Województwa Warmińsko-Mazurskiego, ul. Plater 1, 10-562 Olsztyn	- współpraca z zakresie wspierania rozwoju rolnictwa i obszarów wiejskich - współpraca przy realizacji imprez promocyjnych: targów, olimpiad, konkursów, wystaw
18.	Wojewódzki Inspektorat Ochrony Roślin i Nasiennictwa, ul. Kotobrzeska 11, 10-444 Olsztyn	- współpraca w zakresie ochrony roślin - wsparcie merytoryczne jako lektoraty
19.	Stacja Doświadczalna Oceny Odmian we Wróćkowie, Wróćkowo 16, 11-010 Barczewo	- prowadzenie działalności upowszechnieniowej – Dni Pola, szkolenia praktyczne - wsparcie merytoryczne jako lektoraty, prowadzenie doskonalenia kadry WMODR
20.	Okręgowa Stacja Chemiczno-Rolnicza w Olsztynie, ul. Kotobrzeska 11, 11-041 Olsztyn	- współpraca w zakresie doradztwa dotyczącego produkcji roślinnej - wsparcie merytoryczne jako lektoraty
21.	Wojewódzki Inspektorat Weterynarii w Olsztynie, ul. Szarych Szeregów 7, 10-072 Olsztyn	- współpraca w zakresie doradztwa dotyczącego bioasekuracji - wsparcie merytoryczne jako lektoraty
22.	Warmińsko-Mazurski Związek Hodowców Bydła Mlecznego, Dorotowo 398, 11-034 Dorotowo	- współpraca w zakresie SIR (partner w ramach działania 5. Planu Działania KSOW na lata 2014-2020)



## E. Wykaz ważniejszych wydarzeń

WMODR w roku 2017 będzie podejmować działania mające na celu promowanie osiągnięć rolników, przedsiębiorców, instytucji i podmiotów biorących udział w życiu społeczno-gospodarczym regionu. Promocja osiągnięć i wyników produkcyjnych, hodowlanych oraz organizacyjnych odbywać się będzie podczas targów, wystaw, konkursów i olimpiad. Najważniejsze wydarzenia zaplanowane przez WMODR w 2017 roku wskazano w tabeli poniżej.

Tab. 30. Wykaz ważniejszych wydarzeń

Lp. <i>a</i>	Nazwa <i>b</i>	Termin <i>c</i>	Miejsce <i>d</i>	Organizator/współorganizator <i>e</i>
1.	Warmińsko-Mazurska Wystawa Zwierząt Hodowlanych (współorganizacja)	11-12.02.2017 r.	Expo Mazury w Ostródzie ul. Grunwaldzka 55, 14-100 Ostróda	Warmińsko-Mazurska Izba Rolnicza w Olsztynie/ WMODR
2.	Olimpiada Młodych Producentów Rolnych (finał wojewódzki)	luty 2017 r.	WMODR ul. Jagiellońska 91 10-356 Olsztyn	WMODR/Warmińsko-Mazurska Izba Rolnicza w Olsztynie, Państwowa Inspekcja Pracy OIP w Olsztynie, Kasa Rolniczego Ubezpieczenia Społecznego OR w Olsztynie, Agencja Rynku Rolnego OT w Olsztynie, Agencja Restrukturyzacji i Modernizacji Rolnictwa W-M OR w Olsztynie
3.	IX Wiosenne Targi Ogrodnicze „Pamiętajcie o ogrodach”	22-23.04.2017 r.	WMODR ul. Jagiellońska 91 10-356 Olsztyn	WMODR
4.	Olimpiada Wiedzy Rolniczej, Ochrony Środowiska i BHP w Rolnictwie	22.06.2017 r.	WMODR ul. Jagiellońska 91 10-356 Olsztyn	WMODR/Warmińsko-Mazurska Izba Rolnicza w Olsztynie, Państwowa Inspekcja Pracy OIP w Olsztynie, Kasa Rolniczego Ubezpieczenia Społecznego OR w Olsztynie, Agencja Rynku Rolnego OT w Olsztynie, Agencja Restrukturyzacji i Modernizacji Rolnictwa W-M OR w Olsztynie
5.	XXIV Jesienne Targi Rolnicze „Wszystko dla rolnictwa”	02-03.09.2017 r.	WMODR ul. Jagiellońska 91 10-356 Olsztyn	WMODR
6.	Dożynki Wojewódzkie (stoisko informacyjno-promocyjne)	wrzesień 2017 r.,	Muzeum Budownictwa Ludowego w Olsztynie ul. Leśna 23, 11-015 Olsztynek	Samorząd Województwa Warmińsko-Mazurskiego

## F. Plan wydawniczy

Działalność informacyjna WMODR ma na celu generowanie, gromadzenie, przechowywanie, przekazywanie, przetwarzanie, udostępnianie i wykorzystywanie informacji w zakresie poprawy poziomu dochodów rolniczych, podniesienia konkurencyjności rynkowej gospodarstw rolnych oraz wspierania zrównoważonego rozwoju obszarów wiejskich. W roku 2017 planuje się opracowanie i opublikowanie 25 tytułów broszur i 27 tytułów ulotek. Ukazuje się 12 numerów miesięcznika pn. „*Bieżące Informacje*”.

Tab. 31. Plan wydawniczy

Lp.	Tytuł	Forma	Nakład
a	b	c	d
1.	Odmiany ziemniaka zalecane do uprawy w województwie warmińsko-mazurskim w roku 2017	Ulotka	200
2.	Technologia uprawy ziemniaka jadalnego, na frytki, skrobię i sadzeniaki	Broszura	200
3.	Nauka praktyce rolniczej – oferta Instytutów Naukowych cz. I	Ulotka	200
4.	Nauka praktyce rolniczej – oferta Instytutów Naukowych cz. II	Ulotka	200
5.	Innowacje w agrotechnice strączkowych	Broszura	300
6.	Uprawa prosa	Ulotka	200
7.	Uprawa soczewicy	Ulotka	200
8.	Renowacja trwałych użytków zielonych	Broszura	300
9.	Nauka praktyce rolniczej – oferta Instytutów Naukowych cz. III (zwierzęta)	Ulotka	200
10.	Poradnik operatora opryskiwacza polowego	Broszura	2500
11.	Rasy bydła mięsnego	Ulotka	300

Lp. a	Tytuł b	Forma c	Nakład d
12.	Bilansowanie dawek pokarmowych podstawą żywienia krów mlecznych	Ulotka	300
13.	Kozy – hodowla, chów, użytkowanie i produkty mleczne	Broszura	500
14.	Szacowanie strat łowieckich po 1 stycznia 2017 roku	Broszura	300
15.	Przeciwdziałanie i zapobieganie chorobom zakaźnym trzody chlewnej - ASF	Broszura	500
16.	Ekonomia społeczna na obszarach wiejskich – możliwości wsparcia, zasady funkcjonowania, dobre przykłady	Broszura	200
17.	Racjonalne żywienie turystów i rodziny	Broszura	300
18.	Zasady konkurencyjności przy realizacji operacji w ramach PROW 2014-2020	Broszura	200
19.	Możliwości wsparcia finansowego przedsiębiorstw w rolnictwie i obszarach wiejskich ze środków krajowych lub zagranicznych na lata 2014-2020	Broszura	200
20.	Bieżące informacje z PROW 2014-2020 i obszarów wiejskich – Współpraca	Ulotka	100
21.	Bieżące informacje z PROW 2014-2020 i obszarów wiejskich – Transfer wiedzy i innowacji	Ulotka	100
22.	Bieżące informacje z PROW 2014-2020 i obszarów wiejskich – Transfer wiedzy i innowacji	Ulotka	100
23.	Bieżące informacje z PROW 2014-2020 i obszarów wiejskich – Transfer wiedzy i innowacji	Ulotka	200
24.	Bieżące informacje z PROW 2014-2020 i obszarów wiejskich – Wsparcie jakości produkcji	Ulotka	100
25.	Bieżące informacje z PROW 2014-2020 i obszarów wiejskich – Wzmacnianie przedsiębiorczości	Ulotka	200
26.	Bieżące informacje z PROW 2014-2020 i obszarów wiejskich – Wzmacnianie przedsiębiorczości	Ulotka	200

Lp. a	Tytuł b		Forma c	Nakład d
27.	Bieżące informacje z PROW 2014-2020 i obszarów wiejskich – Wzmacnianie przedsiębiorczości		Ulotka	100
28.	Bieżące informacje z PROW 2014-2020 i obszarów wiejskich – Rozwój gospodarstw		Ulotka	200
29.	Bieżące informacje z PROW 2014-2020 i obszarów wiejskich – Rozwój gospodarstwa		Ulotka	200
30.	Bieżące informacje z PROW 2014-2020 i obszarów wiejskich – Rozwój gospodarstwa		Ulotka	100
31.	Bieżące informacje z PROW 2014-2020 i obszarów wiejskich – Rozwój gospodarstw		Ulotka	200
32.	Bieżące informacje z PROW 2014-2020 i obszarów wiejskich – Lokalne Grupy Działania		Ulotka	100
33.	Bieżące informacje z PROW 2014-2020 i obszarów wiejskich – Ochrona ekosystemów i gospodarowanie zasobami naturalnymi		Ulotka	200
34.	Zakładanie grup operacyjnych w celu transferu innowacji do rolnictwa		Broszura	500
35.	Wsparcie finansowe przedsiębiorców w rolnictwie i na obszarach wiejskich ze środków krajowych lub zagranicznych (RPO Warmia Mazury na lata 2014-2020, Program Operacyjny Polska Wschodnia 2014-2020)		Broszura	100
36.	Perspektywa Wspólnej Polityki Rolnej – szanse i wyzwania dla Polski		Broszura	200
37.	Wzory pism, formularzy, pozwoń przydatnych rolnikowi		Broszura	200
38.	Relacje cenowe w polskim rolnictwie w latach 2004-2016		Broszura	1000
39.	Produkty lokalne i regionalne w systemach jakości żywności		Ulotka	100
40.	Rolniczy handel detaliczny		Ulotka	100
41.	Uprawa owoców miękkich – innowacyjne metody		Broszura	150

Lp. <i>a</i>	Tytuł <i>b</i>	Forma <i>c</i>	Nakład <i>d</i>
42.	Platforma Sygnalizacji Agrofagów ostrzega, edukuje, radzi	Broszura	300
43.	Integrowana ochrona kukurydzy przed agrofagami	Broszura	200
44.	Integrowana ochrona warzyw z zastosowaniem innowacyjnych rozwiązań	Broszura	150
45.	Zrównoważone zarządzanie energią w gospodarstwie rolnym przy wykorzystaniu nowych rozwiązań technologicznych	Broszura	200
46.	Cztery pory roku w domowej kuchni	Broszura	500
47.	Organizacja gospodarstwa agroturystycznego	Broszura	300
48.	Działalność turystyczna na obszarach wiejskich – gospodarstwa opiekuńcze	Ulotka	100
49.	Konkurs fotograficzny „Rolnictwo to moja pasja” - podsumowanie VIII edycji	Ulotka	100
50.	Wioski tematyczne województwa warmińsko-mazurskiego	Ulotka	200
51.	Co nowego w prawie wodnym?	Broszura	200
52.	Działanie rolno-środowiskowo-klimatyczne	Broszura	100
53.	„Bieżące Informacje”	Miesięcznik	38 500

## G. Kształcenie i doskonalenie zawodowe kadry własnej

Najważniejszą część każdej jednostki stanowią zasoby ludzkie. Wykształcona, ściśle merytoryczna kadra, stale doskonaląca wiedzę i podnosząca umiejętności jest kluczowym elementem jednostki. Proces doskonalenia zawodowego w WMODR realizowany będzie dwutorowo: przez WMODR (szkolenia wewnętrzne), przez CDR w Brwinowie, Instytuty Badawczo-Rozwojowe, inne jednostki (szkolenia zewnętrzne).

W roku 2017 planuje się przeprowadzić 96 wewnętrznych spotkań doskonalących kadre. Odbiorcami spotkań będzie 111 pracowników, z których każdy weźmie udział w formie doskonalącej więcej niż raz (525 uczestników). Ponadto, przeprowadzony zostanie konkurs „Młody Lektor WMODR”, w którym udział wezmą pracownicy ze stażem pracy w Ośrodku poniżej 3 lat. Umiejętności prezentowania wiedzy, myśli, prowadzenia dyskusji, wymagają treningu i temu celowi służy konkurs.

Zakresy szkoleń zewnętrznych organizowanych przez inne jednostki zostały zaplanowane zgodnie z zainteresowaniami specjalizacyjnymi pracowników oraz potrzebami pracodawcy. Skupiają się wokół następujących zakresów tematycznych:

- systemów produkcji rolnej – 33 uczestników,
- rozwoju obszarów wiejskich – 231 uczestników,
- rolnictwa ekologicznego i programów rolno-środowiskowo-klimatycznych – 16 uczestników,
- ekonomiki i zarządzania gospodarstwem rolnym – 22 uczestników,
- metodyki i organizacji doradztwa rolniczego – 4 uczestników.

Tab. 32. Kształcenie i doskonalenie kadry własnej

Symbol	Tematyka szkoleń	Planowana liczba uczestników
<i>a</i>	<i>b</i>	<i>c</i>
<b>G.1.</b>	<b>szkolenia wewnętrzne</b>	<b>545</b>
G.1.1.	systemy produkcji rolnej	111
G.1.2.	rozwój obszarów wiejskich	85
G.1.3.	rolnictwo ekologiczne i programy rolno-środowiskowo-klimatyczne	119
G.1.4.	ekonomika i zarządzanie gospodarstwem rolnym	181
G.1.5.	metodyka i organizacja doradztwa rolniczego	29
G.1.6.	Inne/ konkurs „Młody Lektor WMODR”	20
<b>G.2.</b>	<b>szkolenia zewnętrzne</b>	<b>306</b>
G.2.1.	systemy produkcji rolnej	33
G.2.2.	rozwój obszarów wiejskich	231
G.2.3.	rolnictwo ekologiczne i programy rolno-środowiskowo-klimatyczne	16
G.2.4.	ekonomika i zarządzanie gospodarstwem rolnym	22
G.2.5.	metodyka i organizacja doradztwa rolniczego	4

## H. Załączniki elektroniczne

Warmińsko-Mazurski\_RPD\_2017.xls



DYREKTOR  
Warmińsko-Mazurskiego  
Ośrodka Doradztwa Rolniczego  
z siedzibą w Olsztynie  
*Damian Godziński*

